

향토자료 제25집

# 횡성의 근·현대 교육

박순업



횡성문화원



## 발간사



황성문화원장 김광수

유년시절 군.관내 학교대항 체육대회 때 마다 우열을 가리기 힘든 승부를 보며 목청 돋우며 모교를 응원하고 우승한 후 교가를 불렀던 추억이 있습니다.

40여개교가 넘는 그리고 한반에 60여명이 넘는 콩나물 교실에서의 수업을 받던 그 시절 교실에 교훈과 급훈이 칠판 옆에 자리 잡는 것은 공식처럼 하던 환경미화였습니다.

6~70년대 힘든 농촌생활에 고향을 떠나기 시작하면서 농촌사회 붕괴가 급속도로 이루어져 10만 군민에서 4만5천으로 감소되면서 많은 지역에 학교들이 폐교되었습니다.

이러한 옛 추억을 가지고 있는 우리세대의 옛날의 추억과 지역 인재육성의 요람이었던 폐교된 학교의 흔적을 찾아 기록으로 남기려 이 사업을 시작했습니다.

갑오경장 이후 새로운 문물이 들어오면서 새 학문의 필요성에 의해 처음으로 풍수원성당 정규하 신부님에 의해 1910년 삼위학당이라는 사립학교가 서원 풍수원에 세워졌으며, 일제 치하 초기인 1911년 황성보통학교 설립을 시작으로 일제 말기까지 23개교가 문을 열었고 광복이 되자 교육 수요는 더욱 증가하여 초등학교 45개교, 중학교 10개교, 이후 고등학교의 수요 급증에 의해 5개의 고등학교가 설립되었고 1996년 3월 1일 파스퇴르유업 최명재 회장에 의해 특수목적고인 민족사관고등학교가 개교하게 되었습니다.

70년대 정점에 있던 학생 수는 산업화와 기존 농촌사회 붕괴로 폐교와 학생 수 감소가 이어졌지만 반세기 동안 학교의 교육 여건과 교육환경은 비약적으로 발전하였고 그것은 경제 발전과 연결된 국가의 교육정책, 단위학교 구성원의 노력, 황성 교육행정의 발전적 지원 결과에 의한 것이라 하겠습니다.

역사 속에 사라진 30개의 폐교를 포함하여 황성의 학교는 단위 학교마다 전통과 비전을 갖고 미래의 희망인 황성의 꿈나무를 교육해 왔습니다. 폐교된 학교도 폐교되기 전까지 희망에 넘쳤던 교육활동 모습들이 있었으나 세월의



흐름속에 지워져 매우 안타깝습니다.

지금은 분교를 포함하여 16개의 초등학교가 소규모 상태로 유지 되고 있으며 향후 이러한 추세는 가속화 되리라 전망하고 있으나 10개의 중학교와 6개의 고등학교는 폐교에는 이르지 않으리라 생각 하지만 초등학교는 취학 아동의 감소에 의해 학생 수 감소가 급속히 이어지고 있어 전망이 불투명하다고 생각합니다.

이번 사업은 짧은 자료수집 기간과 어려운 여건 속에서 애써주신 박순업 부원장님과 협조를 아끼지 않으신 강원도황성교육지원청 허윤구 교육장님과 관계 공무원에게도 감사한 마음을 전합니다.

이번 향토사료 25집을 발간을 계기로 부족한점과 더 좋은 자료를 확보할 수 있다면 증보판 발간 계획도 검토해서 먼 훗날 완벽한 향토사료로 전해지길 소원합니다.

2012. 12. .

황성문화원장 김광수



## 격려사



황성군수 고석용

황성의 근·현대 교육사가 정리된 향토사료 제25집 발간을 진심으로 축하드립니다.

황성은 수려한 청정자연과 더불어 황성인으로서의 자부심이 강한 곳으로 애국의 고장으로 기억하는 사람들이 많습니다.

또한 사계절 내내 생산되는 풍부한 농축산물이 있어 한우, 더덕, 전병의 고장으로 불리며 넉넉한 인심을 느낄 수 있는 곳이기도 합니다.

그러나 무엇보다 더 알찬 황성의 자산은 이러한 지역문화를 바탕으로 생활하고 성장해 가는 꿈나무들이라고 말할 수 있을 것입니다.

이들이야말로 황성의 미래이고 황성의 자랑으로 그 중심에는 이들을 이끌어갈 황성만의 차별화된 교육이 이루어지고 있다고 자부합니다.

오늘날 많은 학자들이 인류사회의 변천과 흥망의 과정을 수집하고 기록합니다.

시대적 흐름에 따라 학교도 흥망성쇠를 겪으며 폐교가 되고 기록물과 자료가 소실되기도 했으나, 뜻있는 분들의 관심과 협조 속에 우리는 우리의 힘으로 황성교육의 변천사를 한눈에 볼 수 있도록 자료를 찾아내고 기록하여 황성의 근·현대 교육사를 정리했다는데 큰 의미가 있다고 하겠습니다.

그리고 이번 사료 집이 학교 교육의 변천사를 되돌아보고 앞으로 교육의 발전방향을 모색하는 소중한 자료로 활용되기를 기대해 봅니다.

옛것에 대한 교육 사료를 모으고 오늘날 교육의 변화를 이끄는 모든 일은미래를 위해 최고의 투자입니다.

황성의 근·현대 교육사가 나오기까지 뜨거운 열정을 쏟아주시고 황성을 위해 군민을 위해 뜻있는 일을 해주신 김광수 문화원장님과 관계자 여러분들의 노고에 진심으로 감사를 드립니다. 감사합니다.

2012. 12.

황성군수 고석용



## 축 사



황성군의회 의장 이대균

우리 고장의 역사와 문화를 군민에게 올바르게 전해 주고 애항심을 고취시킬 『향토사료 제25집』 발간을 진심으로 축하합니다.

아울러 여러 가지 어려운 여건 속에서도 새롭고 올바른 자료 발굴 등을 통하여 우리 고장의 뿌리를 찾고 알리는데 열과 성을 다해 오신 김광수 황성문화원장님과 ‘황성의 근·현대 교육’을 주제로 이번 사료집 집필에 힘써 주신 박순업님께 깊은 감사를 드립니다.

역사는 미래를 비추는 거울이라고 합니다. 역사란 단순히 과거에 이루어진 사실을 기록·정리하여 평가하는 것만이 아니라, 과거와 현재의 끊임없는 대화이며 과거를 돌아켜보고 현재를 조명하며 미래에 대한 좌표를 설정함으로써 오늘의 발전을 추구할 수 있는 원천이 곧 역사인 것입니다.

따라서 우리 황성의 발자취를 살살이 더듬는 방대한 사료집 발간은 결국 과거를 통해 현재를 올바로 인식하고, 미래의 지혜를 찾는 소중한 자료로 활용될 것이며, 우리 군민들에게 우리들이 대대로 지키고 가꾸어야 할 황성에 대한 사랑과 역사의식을 움트게 하며, 황성의 진정한 뿌리를 찾을 수 있는 소중한 자료가 될 것으로 믿습니다.

끝으로 “진실된 기록이 진정한 역사로서 가치를 가진다.”는 일념으로 우리 황성의 地域史를 한권의 책으로 집대성하기 까지 심혈을 기울여주신 관계자 여러분의 노고에 거듭 격려의 말씀을 드립니다.

감사합니다.

2012. 12.

황성군의회 의장 이대균

## 축 사



강원도횡성교육지원청  
교육장 허윤구

횡성문화원에서 횡성의 근·현대 교육사 자료를 연구하고 정리하여 향토사료 제25집을 발간하게 된 것을 진심으로 축하드립니다.

횡성문화원은 횡성의 역사와 문화를 보존, 발전, 알리는 데 앞장서 온 것으로 알고 있습니다. 올해 횡성문화원에서 역점 사업으로 추진한 사료수집의 결실로 맺은 향토사료집은 횡성군민뿐 아니라 강원도 역사를 알고자 하는 이들에게 나침반이 될 것이라 생각합니다. 체계적인 교육사 정립은 향토사에 확실한 기초위에서 가능합니다. 교육도 마찬가지입니다. 사료집에서 살펴볼 수 있는 횡성 각 지역 학교의 역사를 통해 학교 교육 현장의 발자취를 되새겨 볼 수 있는 귀중한 자료라 생각합니다. 이 점 무척 고맙고 감사합니다.

앞으로만 치닫는 요즘, 현재의 우리를 있게 한 과거를 살필 수 있는 향토사료 제25집은 현재 우리 교육을 다시 한 번 돌아보고 횡성교육을 더욱 발전시킬 수 있는 계기가 되리라 생각합니다.

이 자료가 횡성지역에 배포되어 횡성군민이 과거의 교육을 살펴 횡성 미래 교육을 추진하는데 많은 도움이 되기를 바랍니다.

어려운 여건 속에서도 본 사료집을 창간하기까지 고생하신 박순업님을 비롯한 관계자 여러분께 다시 한 번 감사의 뜻을 전합니다.

앞으로 횡성문화원이 발전하여 횡성지역의 향토사료 연구가 더욱 활발해지기를 바랍니다.

2012. 12.

강원도횡성교육지원청 교육장 허윤구



## 머리말

갑오경쟁 이후 새로운 문물이 들어오면서 새 학문의 필요성에 의해 황성 지방에도 1913년 감리교회 선교사에 의해 정화여학교가 세워지는 등 종교 단체에 의해 근대 학교가 세우졌다. 또한 한일합방이 일어나자 민족정신을 지키고자 풍수원 성당이 세운 삼위학당(성심학원)은 우리나라 사람에 의해 설립된 황성 최초의 사립학교로서 오랜 세월 명맥을 이어가면서 시대에 필요한 인재 육성에 기여했다.

일제치하 초기인 1911년 1군 1개교 설립 원칙에 따라 황성 보통학교가 설립되었으며 이후 일제 말기까지 황성군내에는 풍수원 성당에서 세운 사립학교 1개교, 공립 보통학교 21개교, 황성중학교 1개교를 포함해서 23개교가 있었다. 그러나 이 시기는 우민화 정책에 의한 기초교육 치중, 민족정신 말살 교육이었다. 황성보통학교의 경우 1911년부터 1945년 광복이 될 때까지 무려 34년 동안이나 일본인 교장을 재임시켜 식민지교육을 하게 했으니 이를 증명하고 있다.

그러나 황성의 선각자들은 학생들에게 암암리에 민족정신을 불어넣었다. 고종황제 서거에 조의를 표하기 위하여 졸업을 앞둔 6회 졸업생들의 주도하에 배 형짚을 달고 등교하다 휴교령이 내려지고 황성 4·1만세 운동의 도화선이 된 것은 그 한 예이다. 황성의 초기 근대학교에서부터 일제시대의 학교 교육과 광복 후 현재까지 교육행정의 변천, 교실환경의 변화, 교육 여건 개선, 교육환경이 어떤 모습으로 달라졌는지 살펴 보는 것은 의미있는 일이었다.

60·70년대에 학교 수, 학생 수가 절정에 달하다 농경사회에서 산업사회로 바뀌면서 농촌의 기존사회는 무너지고 학생 수 감소에 의한 폐교로 이어졌으며 이러한 일들이 가속화 되어 온 원인과 현상을 살펴보았다.

황성군내 존재했던 각급학교의 소재지, 교훈, 연혁, 교가, 과거·현재의 모습, 역임한 역대 교장, 교육구성원 들에 의해 조성된 교육풍토와 빈곤했던 60년대 초 비록 비정규 중학교지만 목마른 향학열에 기여했던 재건중학교 등의 역할을 조명해 보았다.

황성군내 초·중·고등학교의 교가·교훈 속에 담겨 있는 교육비전과 교육철학, 또 어떠한 인간상을 기르려고 했는지 살펴 보았다.

또한 학교장의 리더십과 열정은 단위학교 교육공동체 구성원의 역량결집과 능력



발휘를 극대화시켜 학교를 변화시킬 수 있다. 이러한 관점에서 각급학교 역대교장을 살펴보는 것도 의미있는 일이라 생각되었다.

농촌사회의 붕괴는 곧 학교 폐쇄로 이어졌다. 일제시대 또는 광복 직후 마을을 이루고 있는 골짜기마다 개교되어 지역사회의 구심점으로, 미래의 희망으로 활기차게 자리매김 되었던 초등학교는 30 여년 사이 30개나 폐교되었고 아직 진행형으로 면소재지 학교마저 6학급 유지가 어려운 형편이 되었다. 각 면 1개교인 중학교도 폐교에는 이르지 않았지만 학생 수가 계속 줄어들고 있다. 2012년 현재 남아있는 초등학교 본교16개교, 분교5개교는 유지되었으면 좋겠으나 앞날이 불투명하다. 소규모 덕고초등학교는 1990년대 말부터 몇 년간 활발한 학교 경영으로 전국적인 명성을 떨쳤었다. 그로인해 전국 방방곡곡 교육기관, 학교에서 벤처마킹, 견학팀 방문이 쇄도했다. 그러나 10년의 세월이 흐른 다음 한 자리 수 전교생으로 폐교의 운명을 맞이하였다. 수 많은 교육 실적 학교 연혁지 기록은 2009년 1월 6일을 마지막으로 멈추었으니 빗속에 뒹구는 가을 낙엽만큼이나 마음이 스잔하다.

30개교 폐교 중 태기분교와 매화분교는 설립부터 폐교 까지 분교로 시작하여 분교로 끝났다. 그러나 28개교는 한때는 전교생이 운동장을 가득 메웠었다. 그래서 분교로 설립된 학교도 본교로 승격되어 활력이 넘쳤었다. 그러나 학생 수 감소로 어떤 학교는 본교를 유지한채 폐교되어 인근 학교로 통폐합되었고 대부분 학교는 분교로 격하되어 몇 년 간을 더 버티다 취학 아동이 없어 자연, 문을 닫게 되는 단계를 거쳤다.

반세기 이상을 황성군내 각 지역에서 구심점 역할을 했던 학교의 교육활동과 역사, 과거 속의 학교 모습을 조명해 보고 싶었다. 그러나 폐교 대부분 그 기록물, 자료가 없어서 본 고에 실지 못하게 됨은 아쉬움으로 남는다. 학교가 폐교되어 역사 속에 묻혀버린 희망에 찼던 아름다운 날들의 모습, 흔적들을 조명해 보고 싶었으나 미흡한 점이 많다.

보잘것 없는 자료가 나올 수 있도록 도와주신 강원도황성교육지원청, 허운구 교육장님, 신순금 장학사님, 학교관계자분, 황성문화원 김광수 원장님, 홍성진 국장님께 깊은 감사를 드린다.

박순업



# 목 차

I. 황성의 근대학교	19
1. 최초의 근대학교	19
(1) 갑창학교 · 화성학교	19
(2) 삼위학당	20
(3) 정화여학교 · 화성유치원	21
2. 일제치하의 식민지 교육	21
(1) 황성보통학교	21
(2) 일제치하 보통학교의 학제와 교육과정	23
II. 현대의 황성교육	25
1. 황성의 초기 교육행정	25
(1) 광복후의 교육	26
(2) 6·25 전시교육	27
(3) 60년대 교육	27
(4) 70년대 교육	28
(5) 80년대 교육	28
(6) 90년대 교육	28
2. 강원도황성교육지원청	29
(1) 위치	29
(2) 연혁	29
(3) 황성 교육구 특설분교	30
(4) 황성교육지표	30
(5) 전경사진	30
(6) 역대 교육장	31
(7) 2000년대 초 황성교육의 기본방향	31



(8) 2012 황성교육의 기본방향	33
(9) 황성교육지원청 기구 및 학교 현황	37

### III. 황성의 초·중·고 학교 38

1. 교육환경의 변천	39
2. 학교 현황	39
(1) 초등학교	39
(2) 중학교	40
(3) 고등학교	40

### IV. 학교 연혁 42

1. 초등학교	42
(1) 황성초등학교	42
(2) 성북초등학교	45
(3) 성남초등학교	47
(4) 창림초등학교	49
(5) 우천초등학교	52
(6) 정금초등학교	54
(7) 안흥초등학교	56
(8) 강림초등학교	59
(9) 둔내초등학교	61
(10) 갑천초등학교	64
(11) 청일초등학교	67
(12) 춘당초등학교	70
(13) 공근초등학교	72
(14) 수백초등학교	75
(15) 서원초등학교	80
(16) 유현초등학교	82
(17) 황성초등학교 당평분교장	83
(18) 안흥초등학교 덕천분교장	85



(19) 둔내초등학교 덕성분교장	86
(20) 갑천초등학교 금성분교장	87
(21) 청일초등학교 신대분교장	88

## 2. 중학교 89

(1) 황성중학교	89
(2) 우천중학교	90
(3) 안흥중학교	92
(4) 강림중학교	94
(5) 둔내중학교	97
(6) 갑천중학교	100
(7) 청일중학교	102
(8) 공근중학교	104
(9) 서원중학교	105
(10) 대동여자중학교	108

## 3. 고등학교 110

(1) 황성고등학교	112
(2) 황성여자고등학교	113
(3) 안흥고등학교	117
(4) 둔내고등학교	119
(5) 갑천고등학교	122
(6) 민족사관고등학교	124

# V. 폐교 127

## 1. 전체폐교 127

(1) 덕고초등학교	129
(2) 성동초등학교	130
(3) 덕원초등학교	130
(4) 용둔초등학교	130
(5) 매화분교장	132
(6) 상대분교장	132



(7) 상안분교장	133
(8) 가천초등학교	133
(9) 부곡분교장	134
(10) 월현분교장	134
(11) 영교분교장	135
(12) 조항분교장	135
(13) 태기분교장	136
(14) 현천초등학교	136
(15) 명신분교장	136
(16) 화성초등학교	137
(17) 금평분교장	138
(18) 봉덕초등학교	139
(19) 가곡초등학교	141
(20) 공명분교장	142
(21) 광덕분교장	143
(22) 상창초등학교	143
(23) 신흥분교장	145
(24) 창봉초등학교	145
(25) 금대분교장	146
(26) 물안분교장	146
(27) 석화분교장	146
(28) 압곡분교장	146
(29) 옥인분교장	146
(30) 광동초등학교	147

<b>2. 교육청관리 폐교</b>	149
(1) 덕고초등학교(2012년 매각됨)	150
(2) 성동초등학교	151
(3) 용둔초등학교	152
(4) 매화분교장	153
(5) 상대분교장	154



(6) 영호분교장	155
(7) 조항분교장	156
(8) 현천초등학교	157
(9) 금평분교장	158
(10) 봉덕초등학교	159
(11) 상창초등학교	160
(12) 신흥분교장	161
(13) 금대분교장	162
(14) 물안분교장	163
(15) 옥인분교장	164
(16) 가천초등학교	165
(17) 부곡분교장	166
(18) 월현분교장	167


## VI. 비 정규학교 168

1. 화성고등공민학교	168
2. 시온중학교	168
3. 재건중학교	168

## VII. 교훈 · 교가 171

1. 교훈	171
(1) 초등학교	171
(2) 중학교	172
(3) 고등학교	173
2. 교가	173
(1) 초등학교	174
(2) 중학교	182
(3) 고등학교	185





황성의 근·현대 교육史





# I. 횡성의 근대학교

## 1. 최초의 근대학교

갑오경장 이후 신교육제도를 실시하면서 공립학교와 사립학교가 설립되기 시작하였다. 이 시기에 횡성에도 갑창학교(甲昌學校)와 화성학교(花城學校)가 있었다고 기록되어 있으나 언제 누가 어디에서 어떤 형태로 운영되었는지 알 길이 없다. 다만 향교나 천도교, 기독교 계통의 종교단체에서 설립 운영했을 것으로 추정된다.<sup>1)</sup> 이 무렵 풍수원 성당에서는 최초의 사립학교인 삼위학당을 열었으며 감리교회에서도 신교육을 위한 학원을 설립하게 되었다. 횡성 최초의 공립학교인 횡성보통학교는 화성학교를 인수하여 공립으로 발전시켰다.

### (1). 갑창학교 · 화성학교

횡성군지 500쪽 9~14줄, 횡성초등학교 80년사 76쪽 21~25줄, 횡성민족운동사(강대덕, 박정수, 최창희 공저. 횡성문화원) 131쪽 2~7줄에는 위에 기술한 내용처럼 화성학교 등 횡성 최초 사립학교가 언제 누가 어디에서 어떤 형태로 운영되었는지 알 길이 없다라고 기록되어 있다.

그러나 지적박물관(관장 리진호) 대한매일신문에서 화성학교 창립 연혁에 대한 기사를 발견하였다. (花城文明. 橫城郡 花城學校가 설립 五朔 에 該郡守 沈興澤씨의 熱心으로 晝夜學生이 六十餘名에 達한지라. 年終試驗을 經 얏는 優等生은 吳進泳, 韓相益 등 四人이오 及第生에 申鉉玖, 林德洙 등 8人인 該郡 關東學會支會

1) 강원 교육사, 98쪽. 횡성군지524-525쪽

에서 多數한 賞品을 給與하였다더라(大韓每日申報 學界, 1919년 2월 10일) 沈興澤 1855~? 경기도 양주군 회천면 우산리(玉井里로 변경)에서 출생, 종 7위정 3품. 강원도 횡성군수 고등관 7등(1907. 3. 13), 재임명(1910. 10. 1), 면관(1911. 9. 6), 재임 중인 1908년 10월 1일경 사립 화성학교를 설립하였고 1911년 이 학교는 횡성초등학교로 계승되었다.

참고 『관보』; 牧山耕藏, 『朝鮮紳士明鑑』, 1910, 아세아문화사영인, 1985; 『대한매일신보』학계, 1919.2.10.)-이상은 횡성신문 제 175호 (1월 5일) 게재된 내용임)

이처럼 횡성초등학교는 당초 일제가 인가한 학교가 아니라 나라의 운명이 풍전등화 같았던 1908년 조선말에 심홍택 횡성군수가 민족의 자주성·교육구국정신으로 설립한 화성학교에서 시작되었다는데 큰 뜻이 있다. 이로써 1911년 11월 3일 일제에 의해 설립된 횡성초등학교의 개교기념일은 재고되어야 마땅할 것이다. 구한말 근대사립학교는 외국인 선교사가 세운 학교가 대부분이나 횡성초등학교의 전신인 화성학교는 횡성군수에 의해, 삼위학당(성심학원)은 한국인신부(정규하)가 설립한 것은 큰 의미가 있다.

## (2) 삼위학당

강원도에서 가장 먼저(1888년) 설립된 횡성풍수원성당 2대 정규하 신부는 한일합방이 일어나자 성당 사랑방에 삼위학당(三位學堂)을 열었고 학생들에게 신학문과 민족의식을 고취시켰으며, 우수 학생은 서울 등으로 성직유학을 보냈다. 이 학교는 강원도 최초의 사립국민학교가 되었으며, 그 후 국내 어느 천주교 본당보다도 많은 성직자를 배출 해 냈다. 삼위학당은 1931년 4월 1일 4년제인 성심학원으로 개칭 인가 되었다.<sup>2)</sup>

2) 원주 교구 30년사 469쪽

### (3). 정화여학교 · 화성유치원

횡성읍 읍상리에 위치한 횡성감리교회는 1906년 4월 6일 미국 기독교 선교사 모리스 부처의 선교활동으로 창립되어 1912년 현재 106년의 역사를 가진 횡성군의 대표적 기독교 교회이다.

횡성감리교회는 1913년 부속학교로 정화여학교를 설립하여 여성교육에 공헌하였으며, 강원도 여성교육의 시발이기도 하다. 당시 여학교는 근대적 신지식을 가르쳐, 여성을 양반사회에서 예속적 지위로부터 해방시키는데 커다란 역할을 하였다.

1916년 4월 6일에는 조근영목사가 화성유치원을 설립하여, 현재까지 유아교육에도 헌신하여 수천명의 유아를 배출하였다.

## 2. 일제 치하의 식민지 교육

일제 초기의 교육정책은 제국신민의 교육을 추진이었다. 일제 식민지교육은 조선교육령에 기준을 두었으며 초기 교육령은 1911년 8월 23일 공포하였는데 그 내용을 간추리면 한국인 학생을 제국신민으로 만들고 일본어를 보급, 그들의 말을 알아듣게 하고 한국문화를 말살하려는 교육정책을 펼쳤다.<sup>3)</sup>

1935년 부터는 간이학교제를 공포하여 2년제를 실시하였고 1941년부터 심상소학교는 국민학교라고 개칭되었으며 이 무렵 횡성에도 <표1>과 같은 사립국민학교 1개교, 공립 국민학교 21개교 총23개의 학교가 설립되어 운영되었다. 소학교에서 국민학교라 바꾼 것은 식민지교육의 강화로 황국신민(일제 강점기에 천황이 다스리는 나라의 신하된 백성)의 정신을 강제로 불어넣기 위해서였다.

3) 횡성군지, 501쪽

번호	학 교 명	학급수	설립 연월일	주 소
1	광동학교		1896. 06. 12	서원면 유현 2리
2	횡성공립국민학교	15	1912. 09. 01	횡성읍 읍하리
3	안흥공립국민학교	7	1920. 06. 29	안흥면 안흥리
4	갑천공립국민학교	6	1923. 11. 13	갑천면 매일리
5	공근공립보통학교	6	1925. 08. 31	공근면 학담리
6	둔내보통공립학교	6	1929. 12. 31	둔내면 자포곡리
7	당평공립보통학교	3	1932. 04. 01	갑천면 추동리
8	정금공립보통학교	3	1932. 09. 30	우천면 정금리
9	강림공립국민학교		1932. 12. 24	강림면 강림리
10	우천공립국민학교	4	1933. 02. 28	우천면 우항리
11	청일공립보통학교	6	1934. 08. 24	청일면 유동리
12	서원공립보통학교	3	1934. 08. 31	서원면 창촌리
13	덕성간이학교	1	1935. 04. 03	둔내면 화동리
14	용둔간이학교	1	1937. 05. 30	우천면 용둔리
15	춘당공립국민학교	1	1937. 05. 30	청일면 춘당리
16	금성간이학교	1	1939. 07. 29	갑천면 하대리
17	영교공립국민학교	1	1940. 08. 28	둔내면 삽교리
18	가곡공립국민학교	3	1940. 10. 23	공근면 가곡리
19	상창간이학교	1	1941. 04. 01	공근면 부창리
20	명신간이학교	1	1941. 09. 01	갑천면 병지방리
21	현천공립국민학교	2	1942. 04. 13	둔내면 현천리
22	창림공립국민학교	2	1942. 07. 10	횡성읍 추동리
23	횡성중학교		1945. 05. 10	횡성읍 읍하리

〈표 1〉

## (1). 횡성보통학교

1895년 7월 19일에 공포된 소학교령에 따라, 강원도에는 1896년 9월 17일에 강원도관찰부공립소학교 춘천공립소학교, 강릉공립소학교, 원주공립소학교의 위치가 지정되어 공식 개교하였고, 이후에 각 군 소재지에 소학교가 설립되었다. 횡성 최초의 공립 학교인 횡성 보통학교는 1911년 공포 된 조선교육령에 따라 초등교육확충계획을 수립하고 1군 1교 설립 원칙에 의하여 1911년 6월 27일 조선총독부고시 제 200호에 의해 4년제 인가를 받았다.

횡성보통학교는 개교 이전 횡성군 객사(지금의 천주교 자리)에 자리잡고 있던 화성학교가 인수되어 공립학교인 횡성보통학교로 발전했다. 초대교장으로는 일본인 삼호춘조(三戶春造)가 부임했으며 그해 11월 1일 횡성공립보통학교로 교명을 개칭 천주교 자리

4) 횡성군지, 524~525쪽

에 있던 사립학교인 화성학교를 인수 통합 역사적인 개교를 했다. 1914년 3월 첫 졸업식을 거행했고 1916년에는 최초로 여학생을 모집했다.(2년제) 또한 그 당시 학생들은 나이도 많았고(20세 정도) 대개 한문 공부를 마친 상태에서 입학하여 오늘날 초등학교 학생들과는 비교가 안 될 정도로 수준이 높았다.

지금 위치로 학교가 옮겨진 것은 1919년 4월 1일로 일대가 슬밭으로 밤이면 맹수가 돌아 다닐 정도였다. 옛날 무성한 소나무 숲으로 인하여 지금도 이곳 지명이 ‘숲밖에’라 불려지고 있다.

당시 교실은 여학생 교실 2개, 남학생 교실 3개 그리고 사무실과 숙직실로 이루어졌다. 학생은 횡성군 전역을 대상으로 모집했으며 완고하고 보수적인 사회 분위기로 초창기에는 학생 수가 많지 않았으며 특히 여학생은 그 수가 극히 미약했다.

횡성보통학교 학생들은 횡성 3·1 운동 당시 고종의 서거에 조의를 표시한다는 뜻으로 삼베천을 달고 등교했으며 이로 인해 휴교령이 내려지기도 했다. 이는 당시 졸업을 앞둔 6회 졸업생들이 기획하였으며 졸업과 동시에 군청 뒷산에서 대한독립만세를 외칠 것도 논의하였으나 무산되었으며 후일 횡성 3·1운동의 기폭제 역할을 했다.<sup>5)</sup>

횡성 보통학교는 1911년 개교 때부터 1945년 광복이 될 때까지 일본인 교장이 재직하며 민족의식 말살의 식민지교육을 담당하였으나 민족정신은 꺾이지 않았다.

## (2) 일제치하 보통학교의 학제와 교육과정

일제는 을사조약 체결 이후인 1906년 2월 한국에 대한 식민지침략을 단계적으로 실시하기 위한 준비기구로 통감부를 설치하였다. 통감부는 정치, 문화 교육의 내정에 깊이 간여하였으며 우리

5) 횡성군지, 501쪽 / 횡성국민학교 80년사 380~390쪽

민족의 항일 민족정신을 약화시키려는 의도로 민족교육운동을 억압하는 교육시책을 세웠다.

통감부의 침략정책에 의해 개편된 내용은 소학교를 보통학교로 개명하고, 종래의 심상과 3년, 고등과 2년을 4년으로 하는 통합과정으로 단일화함으로써 수업연한을 감축하였다. 그리고 일본어 교육이 필수로 증가하는 대신에, 한국어 교육 시간은 축소되었다. 더욱이 국사는 지리역사로 교과목을 정하고 학년별 이수과정에서는 제외되어 우리 역사교육을 의도적으로 막았다. 일본어 교육 시간수가 늘어나면서 일본인 교사를 임명하기 시작하였다. 일본인 교사는 학생과 한국인 교사를 감시하는 임무도 부여되었다.

1910년 국권침탈 후 일제는 한국민족에 대한 식민지교육을 단계적으로 강화하였다. 총독부의 교육정책은 한국국민에 대한 우민화 교육을 추진하였으며, 반민족적인 교육, 민족의식을 말살하려는 것이었다. 표면적으로는 한국인을 회유하기 위해 교육의 충실을 내세웠으나 실제로는 그렇지 않았다. 한국인의 교육을 통한 독립의식의 성장을 의식해서였다.<sup>6)</sup>

1911년 8월에 발표한 제 1차 조선교육령에서 총독부는 보통교육의 보급을 내세우며 한국 민족을 회유하였으나 통감부 시기와 다른 것이 없었다. 수업 연한은 4년이었으며 지방의 상황에 따라 1년을 단축하여 3년으로 할 수 있게 하여, 한국인에 대한 교육기간을 단축하고 비용을 줄이는 방침을 적용, 교육수준을 낮게하는 교육시책을 전개하였다. 보통학교 수는 늘었으나 중등학교 수는 상대적으로 줄어 한국인에 대한 교육수준을 질적으로 낮게 하려고 기초적인 교육만을 실시하려는 우민화 정책이 반영된 결과라 하겠다. 이시기에 1군 1교의 원칙에 의해 횡성보통학교도 설립되었다.

6) 횡성의 민족 운동사, 138쪽

## II. 현대의 횡성 교육

### 1. 횡성의 초기 교육 행정

1948년 8월 15일 제 3주년 광복절을 맞이하여 미 군정이 종식되고 역사적인 대한민국 정부수립과 함께 초대 문교부장관에 안호상이 취임하고 11월 4일자로 제정공포된 직제에 따라 비서실, 보통교육국, 고등교육국, 문화국, 과학국의 5국과 22과로 구성되었다. 이로부터 6·25 전까지 횡성의 교육행정은 군청 산하 장학사 1명이 담당하였다고 하나 6·25로 인한 소실로 기록을 찾을 수 없다. 이무렵 횡성 장학사로는 원주 단구초등학교 교장으로 재직 하던 강보형이 임명되어 그 업무를 수행하였다고 한다.<sup>7)</sup> 식민지 교육의 굴레를 벗어나 1949년 6월 1일 초등학교 의무교육을 공포하고, 1951년 3월 20일 교육법의 개정으로 6, 3, 3, 4를 근간으로 하는 학제를 개편했다. 학년초가 9월이었던 것을 4월로 변경하였으며 5·16후에 학년초를 3월로 변경 오늘에 이르고 있다.

1952년 6월 4일을 기해 교육의 자주성과 정치적 중립성을 유지하며 지방교육의 특수성과 교육행정의 전문성을 살리기 위하여 시·군 단위의 교육자치를 실시했다. 교육자치에서는 각 면단위로 교육위원을 지방의회에서 선출하였으며 이 교육위원들이 교육감을 선출하였는데 본 군 초대교육감으로 한순기가 선출되어 1952년 8월8일 취임했다.<sup>8)</sup> 1960년 3월 2대 교육감으로 한순기가 다시 선출되었으나 4·19로 인해 물러나고 1960년 3대교육감으로 허명구가 선출되었다. 그러나 이듬해 5·16으로 인해 교육자치제도는 막을 내렸다.

7) 강보형 자 강경희(서울, 40년생)증언

8) 횡성군지, 504쪽

1964년 1월 1일 헌법 제 27조에 의거 도단위 교육자치제가 부활되고 김승남이 횡성교육장 직무대리로 임명되었다. 이어 그 해 4월 8일 초대교육장으로 남궁숙이 임명되어 교육장 중심체제의 횡성교육이 첫 발을 내딛게 되었다. 이 때 전국 최초로 횡성군 교재창이 설립되었으며 학습자료를 제작 도내는 물론 타시도까지 염가로 제공했다. (횡성교재창은 1973. 10.25 춘천으로 옮겨짐) 입시위주 경쟁교육으로 당시 횡성군내 국민학교에서도 수업전 아침 일찍, 또는 밤 늦게 까지 교사의 헌신적 무보수 과외교육이 이루어졌다. 1969년 서울을 시작으로 1970년 전국으로 확대된 무시험 중학교 진학 제도는 이러한 입시경쟁교육 폐단을 없앨 수 있는 한국교육의 일대 혁신이었다.

또한 50년대는 사친회비, 60년대에는 기성회비, 70년대에는 육성회비라는 이름으로 학부모에게 징수되어 어려움이 많았으나 70년대 후반기에 이 제도가 없어져 초등학교 의무교육이 정착되었으며 지금은 중학교까지 의무교육을 실시하고 있다.

## (1) 광복 후의 교육

1945년 8월 15일 일본이 무조건 항복한 이후 무정부 상태가 계속되다 9월 8일 미군이 인천에 상륙하고 9일에 서울에 진주하여 중앙청 제 1회의실에서 항복을 받았다. 다음날 미군사령관 하지의 명령으로 아놀드가 군정장관이 되어 본격적인 미군정체제로 들어갔다. 교육담당자는 락카이드 대위였다. 그는 9월 14일 중앙청 학무국을 정식으로 접수하고 오천석과 더불어 한국교육위원회를 발족하고 9월 16일 일반명령 4호를 발령해 모든 공립국민학교는 24일을 기해 그리고 중학교 이상의 28일을 기해 일제히 개교하도록 하였다.

1948년 8월 15일 제 3주년 광복절을 맞이하여 군정이 종지부를



찍고 역사적인 대한민국 정부를 수립하였다.

초대 안호상 문교부장관은 민주주의와 민족교육을 강력히 주장하고 반공정신을 강화하였으며 1949년 말, 통과된 교육법 8조에 의해 6년간의 초등교육을 의무교육으로 명시하였다.

정부수립 후 새로운 학제는 국민학교 6년, 중학교 4년, 고등학교 1-3년, 대학교 4-6년으로 개정했으나 1950년 수정했다.

## (2) 6-25 전시 교육

참혹한 전쟁 중에서도 임시 피난처에서 민족혼을 일깨우고 공산주의에 대한 적개심과 경각심을 배양하는 반공교육이 이어져 갔으며 당면과제인 아동교육을 위해 전국 각처에는 소규모학교들이 헤아릴 수 없이 생겼다. 행정 지시가 닿는 곳에서는 행정 지시에 의해 교육했고 그렇지 않으면 암암리에 자발적으로 교육이 이루어졌다.

1951년 3월 20일 교육법의 개정으로 6-3-3-4를 근간으로 하는 학제를 개편했고 1952년 6월 4일을 기해 교육의 자주성과 정치적 중립성을 유지하며 지방교육의 특수성과 교육행정의 전문성을 살리기 위하여 시·군 단위의 교육자치를 실시하였다.

## (3) 60년대 교육

1960년대는 4·19, 5·16등 격동과 시련, 혁신과 인내를 통한 안정 구축의 노력과 정착이 이루어진 연대라 할 수 있다.

특히 도 단위 교육자치제의 부활로 지사 산하의 1개국에 불과하던 교육부서가 도 단위 기관으로 승격 독립하였다. 1960년대 후반에는 ‘국민교육헌장’이 선포됨으로써 한국적인 교육지표가 명확하게 설정되었다. 그러나 삼척, 울진, 서울의 무장공비 출현으로 새로운 차원에서 반공교육 강화 되었다. 또한 국민학교 임시



위주 과외수업의 폐단을 막기 위하여 중학교 무시험 진학제도가 시행되었다.

60년대 후반은 폭발적인 취학 아동의 증가로 1967년 당시 황성 교육청에는 초등학교가 분교 포함 49개가 되었고 교원 수는 400명에 달하였다. 중학교는 황성중학교를 비롯해 6개, 그리고 고등학교는 황성농업고등학교와 갑천농업고등학교 둘 뿐이었다.

#### (4) 70년대 교육

1970년대 한국 교육은 국민교육헌장의 기본 노선이 결정되어 국민윤리교육 심화를 비롯하여 과학기술교육의 진흥, 교육풍토의 개선, 균형 있는 교육 실시, 사회교육의 확대 등이 교육 발전 시책이었다. 무시험 진학으로 인해 황성에도 청일, 공근, 강림중학교가 설립 인가되어 학생을 모집하게 되었다.

#### (5) 80년대 교육

80년대는 유신체제에서 벗어나 광주민주화운동, 학생데모, 노사분규, 교원노조 설립 등 어려움이 많았으나 경제가 안정된 도약의 시대라고 할 수 있다.

81년에는 우리나라 최초의 교육 T-V 방송이 개국해 하루 6시간 방영 되었으며 세계화의 추세에 발맞추어 초등학교에 영어교육이 공식 도입되었다.

이 무렵 경제 논리에 입각한 소규모 초등학교 통폐합 작업이 시작되어 83년 전국적으로 1000학급이 감축되어 농-어촌 교육을 어렵게 하였다.

#### (6) 90년대 교육

90년대 교육은 교육자치가 꽃을 피운 시기로 각 시도 교육위원회

가 설립되고 민선 교육감 시대를 맞이하게 되었다.

80년대 태풍의 눈이었던 전교조가 98년 12월 31일 10년만에 합법적으로 인정되는 초·중등 및 유치원 교사의 노동조합 결성과 복수노조를 설립할 수 있는 ‘교원의 노동조합 설립 및 운영 등에 관한 법률안’ 이 국회에서 통과 되었다.

98년 12월 31일 교원 정년 62세를 골자로 한 교육공무원법 개정안이 국회에서 통과되어 무더기로 62세 이상 된 교원이 교단을 떠나야 했다. 경제 논리에 의한 교원수급정책으로 인해 심각한 교원 부족 현상이 나타났다.

90년대를 맞아 강원도교육청은 창의적이고 애향심이 투철한 신한국인 육성이라는 목표아래 도덕인, 창조인, 세계인 양성을 교육지표로 설정하였으며 중점추진 과제로는 바른 행동을 추구하는 도덕적인 인간 육성, 다양성과 경쟁력을 갖춘 창의적인 인간 교육, 21세기를 대비한 열린교육의 생활화, 교육의 질 향상을 위한 교단지원 강화를 통한 교육의 경쟁력 제고였다. 이와 같은 강원도교육청의 교육 방침은 횡성교육청을 통해 횡성의 각급 단위 학교에서 교육과정에 포함되어 실행에 옮겨졌다.

## 2. 강원도횡성교육지원청

(1) 위치 : 강원도 횡성군 횡성읍 한우로 242번길 9

(2) 연혁 : - 1952.06.14 횡성군 교육구 개설

- 1952.08.08 횡성교육구 초대 교육감 한순기 취임

- 1959.10.31 교육청사 신축

- 1964.01.01 도단위 교육자치제 부활

- 1983.10.07 횡성군 교육청(신청사) 준공

- 1989.10.12 횡성군 공공도서관 준공

- 1989.11.10 횡성군 공공도서관 개관



- 1991.03.26 교육자치제 실시(광역시)
- 기관명칭 변경(횡성군교육청 → 강원도횡성교육청)
- 1993.12.22 교육청사 증축
- 1997.06.01 횡성학생야영장 개장
- 2010.09.01 강원도횡성교육지원청으로 기관명칭 변경

### (3) 횡성교육구 특설 직할 특설분교(횡성초등학교 직할 분교)

1952년 지방자치제로 횡성교육구가 개설된 다음, 초등학교과정 횡성교육구 직할 특설 분교가 설치 운영되었다. 1학년부터 6학년 까지 각 학년별 남자 6명, 여자 6명이었으며 1, 2학년, 3, 4학년, 5, 6학년 복식담임에 음악, 미술, 과학 교사가 따로 있어 6명의 교사가 분야별로 과목을 담당, 교수-학습이 진행 되었다.

횡성초등학교 학생에서 희망자 중 시험에 합격한 학생으로 구성 되었으며 횡성교육구가 폐지되면서 특설분교도 없어졌다.<sup>9)</sup>

### (4) 횡성교육지표

「참 좋은 횡성교육」

“품성과 실력을 갖춘 미래 인재 육성”

### (5) 전경사진(옛날, 현재)



1957년도 청사 사진



2011년도 청사 사진

9) 4회 졸업생 유성두 제공

## (6) 역대교육장

- 1952.08.08 횡성교육구 초대 교육감 한순기 취임
- 1960.03.01 횡성교육구 2대 교육감 한순기 취임
- 1961.12.00 횡성교육구 3대 교육감 허명구 취임
- 1964.08.04 횡성군 교육청 초대 교육장 남궁숙 취임
- 1969.05.16 횡성군 교육청 제2대 교육장 김상의 취임
- 1972.03.02 횡성군 교육청 제3대 교육장 김영기 취임
- 1973.03.01 횡성군 교육청 제4대 교육장 최복길 취임
- 1975.09.01 횡성군 교육청 제5대 교육장 채규대 취임
- 1976.09.01 횡성군 교육청 제6대 교육장 이종국 취임
- 1980.08.01 횡성군 교육청 제7대 교육장 박찬영 취임
- 1981.09.01 횡성군 교육청 제8대 교육장 류홍수 취임
- 1985.09.01 횡성군 교육청 제9대 교육장 조진행 취임
- 1988.09.01 횡성군 교육청 제10대 교육장 양창수 취임
- 1993.09.01 횡성교육청 제11대 교육장 김순열 취임
- 1998.09.24 강원도횡성교육청 제12대 교육장 최범철 취임
- 1999.09.01 강원도횡성교육청 제13대 교육장 이연구 취임
- 2000.09.01 강원도횡성교육청 제14대 교육장 김광기 취임
- 2003.10.01 강원도횡성교육청 제15대 교육장 김부길 취임
- 2005.09.01 강원도횡성교육청 제16대 교육장 허만봉 취임
- 2008.03.01 강원도횡성교육청 제17대 교육장 이병헌 취임
- 2009.09.01 강원도횡성교육청 제18대 교육장 최옥진 취임
- 2011.09.01 강원도횡성교육지원청 제19대 교육장 허윤구 취임

## (7) 2000년대 초 횡성교육의 기본 방향

2000년대 초 횡성교육청에서는 ‘도덕성과 창의성을 겸비한 미래 사회의 인재육성’을 교육지표로 삼고 도덕인, 창조인, 세계인의 교육을 위해 힘썼다. 중점추진 계획으로는 바른 인성을 키우는 도덕

교육, 개인 신장에 바탕을 둔 창의성 교육, 심신을 갈고 닦는 건강 교육, 자율책임 경영이었다.

#### 가. 올바른 인성을 키우는 도덕 교육

(덕성을 바탕으로 바른 인성을 함양한 도덕인)

- 인성교육을 통한 올바른 인간성 정립
- 도덕성함양 6운동 지속 실현
- 애향 3운동 실천
- 실천중심의 관광교육
- 건전한 생활태도 함양

#### 나. 개인 신장에 바탕을 둔 창의성 교육

(덕성을 바탕으로 바른 인성을 함양한 도덕인)

- 인성교육을 통한 올바른 인간성 정립
- 유아교육의 충실
- 특수교육의 내실
- 학생중심의 교육과정 운영
- 독서교육의 강화
- 기초 과학교육의 충실

#### 다. 심신을 갈고 닦는 건강교육

- 보건교육의 충실
- 체육교육의 강화
- 녹색마음, 녹색횡성 가꾸기 교육

#### 라. 자율책임 경영(교육 수요자 중심의 교육 공급자 역할 기대)

- 자율과 참여의 학교 공동체 구축
- 교원의 전문성, 책무성 제고
- 열린 행정 지원

횡성교육청 특색사업으로는 다들림 장학을 통한 장학활동의 효율화, 횡성 환경지킴이 운영, 단지별 학교 교육과정 위원회 구성 운영

등 이었다. 횡성교육청 기구는 교육장 산하에 교육과와 지원과 2개 과로 나누어져, 교육과에는 초등교육담당, 중등교육담당, 평생체육 담당이 있었고 지원과에는 서무, 관리, 경리, 시설담당이 있었다

#### (8) 2012 횡성교육의 기본 방향(강원도횡성교육청 홈페이지 참조)

횡성교육청지원청은 ‘품성과 실력을 갖춘 미래 인재 육성’이란 비전을 내걸고 열정, 사랑, 신뢰, 교육공동체의 화합과 협력, 그리고 결속을 실현하고자 노력하고 있다.

횡성교육의 중점 추진 계획으로는 사람됨을 중시하는 인성교육 지원, 다양성을 인정하는 맞춤형 창의교육 지원, 감동과 만족을 더하는 교육 복지 지원, 서로를 존중하는 학교문화 정착 지원, 신뢰와 소통이 함께하는 교육 행정 지원이며 건전한 가치관과 올바른 인성을 지니고 더불어 살아가는 인간중심 사회를 위한 실천위주의 인성교육을 강화하고 있다.

#### 가. 사람됨을 중시하는 인성교육 지원

- 스스로 결정하고 더불어 살아가기
  - 학생자치활동 지원 강화
  - 학생자치활동의 내실화
- 경험 토론 중심의 학생 자치 활동의 활성화
  - 동아리 활동 지원 강화
- 함께 즐기고 실천하며 나누는 삶
  - 학생문화 활동지원
  - 더불어 느끼고 경험하는 창의적 체험활동
  - 행복 나눔 봉사활동 활성화
  - 평생체육기초 마련



- 학생 스포츠 클럽 활성화
  - 보건 교육 실시
  - 학생 건강 증진 활성화
- 이해와 배려가 있는 교육
- 학생 상담 및 대안 교육 활성화
  - 학부모 교육의 활성화
- 다양성을 존중하는 민주시민 교육
- 성 평등 교육 실시
  - 인권교육 및 민주시민 역량 강화
  - 생태 체험 교육 실시
  - 올바른 인터넷 교육환경 조성

- 벨트형 협력 교육
- 협력교육 활동 운영
    - 소규모학교 교육과정 공동운영 실시, 두레학교 운영
    - 애교, 애향, 다사랑 어울교육 실시

## 나. 다양성을 인정하는 맞춤형 창의교육 지원

- 기초 학력 정착을 위한 지원체제 구축
- 기초학력 확보
- 다양성을 인정하는 맞춤형 교육과정
- 자율적이고 창의적인 학교교육과정 편성 운영 지원
  - 방과후 학교 특기적성교육 프로그램 운영 확대
  - 방과후 학교 특기 적성교육 지원 강화
  - 농·산·어촌 방과후 학교 특기적성교육 내실화
  - 영재교육의 내실화



- 생각 자람 독서교육
  - 독서교육의 활성화
  - 학교 도서관 운영 내실화
  
- 사고력 쑥쑥 창의 교육
  - 탐구력을 키우는 교육환경 조성
  - 유비쿼터스 환경에 맞는 정보화 환경 조성
  - 창의 인성교육 활동 지원
  - 글로벌 인재 육성을 위한 외국어 교육 지원
  
- 함께 돌보는 유아교육
  - 유아교육기회 확대
  - 유아 교육 질 향상
  
- 장애 특성에 적합한 특수교육
  - 특수교육기회 확대
  - 특수교육 질 향상

다. 감동과 만족을 더하는 교육복지 지원

- 교육비 걱정 없이 다닐 수 있는 학교
  - 학교 교육경비 지원 확대
  
- 아이들을 돌봐 주는 학교
  - 초등 돌봄 교실 확대
  - 초등 돌봄 교실 프로그램 수준 향상
  
- 지역 격차 해소하는 교육 지원
  - 농·산·어촌 교육여건 개선



- 모두가 행복한 학교
  - 교육 소외 학생의 학습권 보장
  - 다문화 가정 자녀 어울교육 지원
  
- 질 높은 삶을 가꾸는 평생교육 활성화
  - 평생교육 프로그램 운영
  
- 교육 여건 개선
  - 소규모학교 규모 적정화
  - 머물고싶은 학교 교육 여건 개선
  
- 교육 여건과 복지 지원 강화

#### 라. 서로를 존중하는 학교문화 정착 지원

- 건강과 인격권 보장
- 학교 내 자치 조직 기능 강화
- 학교운영 체제의 민주성, 효율성 제고
- 안전한 학교 건강한 학생

#### 마. 신뢰와 소통이 함께 하는 교육행정 지원

- 교육공동체의 교육정책 참여기회 확대
- 부패와 부조리 없는 교육행정 체제 운영
- 건전한 사학 육성
- 투명하고 효율적인 교육재정 운영
- 투명하고 합리적인 현장 중심의 인사 행정

이상과 같은 내용 등을 바탕으로 초·중등 교육법제 23조 제 2항에 의하여 국가 수준의 초·중등학교 교육과정-지역 수준의 교육과정

편성·운영 지침(강원도교육청)-참 좋은 황성교육 운영 지침(황성교육지원청)을 기저로 단위학교의 교육과정을 편성·운영하고 있다.

### (9) 교육청 기구 및 학교 현황

2012년 황성교육청 기구는 교육장 산하에 교육지원과, 행정지원과 2개로 나누어져 있으며 교육지원과에는 학교운영지원 담당, 학생생활지도 담당, 창의교육 담당, 평생교육 체육담당이 있으며 행정지원과에는 행정지원 담당, 예산지원 담당, 재정지원 담당, 시설 담당을 두고 황성군내 단위학교 지원 행정을 펼치고 있다.

2012년 4월 1일 현재 황성군의 전체 학교 현황은 <표2>와 같다.

구분	학교수	학급수	학생수	교원수
초등학교	16(5)	133(12)	1853(36)	203(13)
중학교	10	56	1282	130
고등학교	6	83	1698	159
계	32	272	4833	492

<표2>

( )안은 분교장



### Ⅲ. 횡성의 초·중·고 학교

#### 1. 교육환경의 변천

6·25가 휩쓸고 간 50년대에는 교육환경이 너무 열악하였다. 임시 교사(校舍) 땅바닥에 가마니나 널빤지를 깔고 교수-학습 활동을 하였으며 학부모들에 이영이나 나무를 각출하여 지붕을 덮었고 나무로 불을 피워 교실은 연기가 자욱 하였다. 학생들은 불쏘시개로 솔방울을 주워 학교로 가져갔다. 80년대 까지 난로에 김치를 깬 도시락으로 점심을 해결하였으나 가난으로 점심을 거르는 학생이 많았다. 나무 난로는 분탄, 조개탄, 연탄, 경유로 바뀌다 지금은 센서가 달린 전기 냉·난방을 하고 있다. 어려웠던 당시는 여름에는 창문을 열어놓는 것이 고작이었으나 지금은 선풍기에서 쾌적한 냉·난방기로 바뀌었다. 50년대 학교에서 미국 원조품인 탈지분유를 나누어 주면 물에 타 먹기도 하지만 밥 솥에 찌서 갖고 다니며 먹었고 그 후 학교에서 끓는 물에 타 주기도 하였다. 70년대 까지 학교에서 원조품 옥수수 가루로 만든 옥수수 빵을 배급해 주었으나 그 가난했던 시절은 얼마 전 일이었다. 당시 학교에는 교육행정직이 없어 선생님들이 교수 학습활동외에 서무, 경리등 사무분담으로 업무가 가중 되었으며 더구나 한 학급당 인원은 70명 가까이 되었다. 여교사의 출산 휴가는 1개월이 고작이었다. 그러나 어려운 환경임에도 불구하고 배우고 가르치려는 열정, 희망이 넘쳐 그 교육 성과로 오늘날 비약적인 발전을 가져왔다.

덕고초등학교 연혁지에 의하면 1976년 학교 전기가 가설되면서 교육환경은 급속도로 발전하였다. 이어 1979년 전화기가 가설되고 1986년 화장실은 수세식으로 바뀌었다. 진입로는 인도블록, 아스팔트가 깔리고 특기적성교육, 체험활동 등 교육활동도 다양해졌다. 열린 교육이 시도되던 1994년 덕고초등학교는 이영국 교장이 부임하였다. 교육환경의 개선과 열린교육 및 교육활동을 특색있게 전개하여 국내외적으로 주목을 받았으나 10여년 후 학생 수 감소에 의한

폐교는 어쩔 수 없었다.

1990년대 T·V, V·T·R, 실물화상기, 캠코더, 컴퓨터 등 전자 교육 기자재가 도입되면서 짧은 기간에 교실환경은 비약적으로 변모했다. 또한 질 좋은 무상 급식이 제공되고 전천후 체육관과 잔디운동장이 조성되고 있으며 첨단 교육환경으로 발전해 가고 있다.

그러나 물질적 풍요, 첨단화된 교육환경, 양적 질적 교육환경 지원 체제의 확립에도 불구하고 교육 안팎에서 대두되는 문제점과 그로 인한 역기능은 해결해야 할 과제이다.

## 2. 각급학교 현황

### (1) 초등학교

횡성군내 학생 수는 60, 70년대 학생 수가 가장 많았으며 이는 젊은 사람들이 농경사회에서의 농업을 통한 경제 활동을 하였고 들판뿐 아니라 깊은 산골짜기에도 화전민들이 마을을 이루어 번성하였기 때문이다. 이 무렵은 산아제한이 없었으며 집집마다 많은 자녀를 두었다. 그 당시는 산골 학교라도 몇 백 명의 학생이 재학하였으며 소풍, 운동회 행사 때에는 학생, 마을주민이 한데 어우러져 운동장과 소풍장소에 많은 인파의 물결로 가득했다.

하지만 70년대부터 시작한 햇볕은 국토의 조림사업과 화전금지에 따른 화전민정리, 산업사회에 의한 이농현상, 산아제한 조치에 따라 기존 농촌 사회의 틀은 붕괴되어 학생 수가 감소하기 시작하였다.

1994년도에 이전에 <표3>에서와 같이 석화국민학교와 태기분교가 폐교되었고 상대국민학교를 비롯하여 9개의 본교가 분교로 격하되었으나 그래도 국민학교 수가 분교 포함하여 50개, 학급 수 310학급, 8494명의 학생이 재학하였다. 학생 수는 계속 감소하여 2012년 4월말 현재 본교 16개교, 분교 5개교 합해서 21개교, 학생 수는 2090명으로 줄어들었다.

춘당초등학교 경우 1994년 학생수 142명이던 것이 2012년에는 전교생 8명으로 존폐 위기에 놓여있는데 다른 농촌학교도 비슷한 처지이다.



번호	학교명	학 급 수			학 생 수			교 원 수			설립연월일
		1994	2001	2012	1994	2001	2012	1994	2001	2012	
1	횡성	20	21	24	986	666	626	24	28	34	1911.03.01
2	성북	14	23	24	633	844	627	14	31	35	1968.03.01
3	성남	9	6	6	319	98	45	11	14	10	1946.03.01
4	성동	6			154			8			1946.03.01
5	창림	6	4	3	188	45	16	8	5	6	1942.07.10
6	덕고	6	3		158	27		8	4		1947.04.01
7	우천	10	11	7	419	271	126	12	20	13	1933.02.28
8	덕원	6			126			8			1947.06.01
9	정금	6	3	4	223	38	17	8	4	6	1912.09.10
10	용문	6			106			8			1937.06.30
11	안흥	10	7	7	370	130	61	12	15	12	1926.06.29
12	삼대분교	3			30			3			1964.12.21
13	매화분교	3			47			3			1968.12.05
14	상안	5			75			6			1962.04.01
15	강림	6	5	6	198	61	51	8	9	10	1932.12.14
16	가천	6			128			8			1964.12.21
17	월현	6			100			8			1966.12.19
18	부곡	5	2		77	15		6	3		1947.03.19
19	덕천	6	2	3	152	13	13	8	3	4	1947.08.07
20	둔내	17	13	11	750	366	200	19	21	17	1929.12.31
21	조항분교	4			50			4			1953.09.03
22	현천	7			261			6			1942.04.13
23	영호	5	2		82	11		6	3		1947.04.01
24	영고	6			103			8			1940.08.28
25	덕성	6	3	3	142	17	11	8	4	2	1935.04.30
26	갑천	6	4	3	259	55	17	8	8	5	1923.11.23
27	화성	6			182			8			1946.12.12
28	금성	6	3	3	156	5	9	8	3	3	1929.07.25
29	달평	6	3	3	169	23	8	8	5	2	1932.04.01
30	명산분교	3			53			3			1941.09.01
31	청일	6	6	6	193	75	98	8	12	10	1934.08.24
32	금평	6			93			7			1946.12.24
33	춘담	6	3	3	137	26	10	8	4	5	1937.05.30
34	봉덕	6	3		189	34		8	4		1945.12.12
35	신대	4	2	2	63	7	5	5	3	2	1960.04.01
36	공근	8	7	7	331	111	70	10	15	12	1925.08.31
37	공명분교	3	2		62	7		3	3		1948.09.15
38	광덕	6	2		106	12		8	3		1947.09.01
39	창봉	6			110			7			1948.03.10
40	가곡	6			78			7			1940.10.23
41	수백	6	3	4	201	23	26	8	4	7	1946.08.31
42	상창	6	3		98	28		7	4		1941.04.01
43	신흥분교	3			27			3			1949.10.01
44	서원	6	6	7	177	78	39	8	13	11	1934.08.31
45	암곡분교	2	2		23	8		2	3		1948.10.01
46	물안분교	3			59			3			1946.01.20
47	육인	4			67			5			1953.03.04
48	유현	6	4	3	132	23	15	3	6	6	1946.10.14
49	금대분교	3	2		56	9		3	3		1946.11.23
50	광동분교	3			34			3			1946.10.19
	계	310	160	135	8494	3126	2090	373	257	182	

10)

〈표 3〉

그러나 농촌학교에 비해 횡성, 성북 등 읍내학교는 인구의 집중화로 감소폭이 적은 편이다. 황국시민 (일제 강점기에 천황이 다스리는 나라의 신하된 백성이라는 뜻) 정신을 강제로 불어넣기 위하여 1941년 부터 사용하던 국민학교라는 명칭을 광복후에도 50여년을 문제의식 없이 그대로 사용해 오다 일제의 잔재를 청산하는 뜻에서 1996년 3월1일을 기해 국민학교에서 초등학교로 개명 사용하고 있다.

10) 횡성군지, 1986,537쪽. 횡성군지,2001 529쪽

## (2) 중학교

중학교는 애초 1면 1교가 설립되었기에 폐교된 학교는 아직 없다. 횡성중학교는 일제 말기에 대동여자중학교는 광복 직후 설립되었지만 다른 중학교는 더 역사가 짧다. 중학교 의무교육이 되기 전 농

번호	학교명	학 급 수			학 생 수			교 원 수			설립연월일
		1994	2001	2012	1994	2001	2012	1994	2001	2012	
1	횡성중	13	12	15	783		444	20	27	27	1945.05.10
2	대동여중	12	10	11	727		350	20	26	22	1947.10.07
3	우천중	12	7	4	664		87	20	19	11	1954.05.10
4	안흥중	8	3	3	434		55	14	11	9	1951.10.30
5	강림중	6	3	3	315		37	12	13	9	1972.12.26
6	둔내중	14	7	7	834		132	21	17	14	1954.05.10
7	갑천중	7	3	3	374		61	13	10	8	1951.10.30
8	청일중	9	3	3	458		35	16	13	10	1969.10.14
9	공근중	9	4	4	536		57	16	14	11	1970.12.31
10	서원중	5	3	3	326		24	11	13	9	1966.12.13
계		95	55	56	5451		1282	163	163	130	

〈표 4〉

촌 가정 경제의 빈곤으로 초등학교에서 중학교로의 진학을 저조로 설립이 늦어졌다. 초등학교 학생 수가 감소하니까 중학교도 영향을 받고 있다. 1994년 5451명이던 학생 수는 2012년 4월말 현재 1282명으로 줄어들었다. 공근중학교의 경우 1994년 536명이던 학생 수가 2012년 전교생 수가 57명으로 줄어들었고 다른 학교도 비슷한 추세이다.

## (3) 고등학교

고등학교는 개교 역사가 초·중에 비해 더 짧다. 일제의 우민화 정책과 어려웠던 시절 고등학교에 진학하는 학생이 적었기 때문이다. 고등학교도 초·중학생 수의 감소로 인한 영향을 받아 학생수가 줄어들고 있다.

번호	학교명	학 급 수			학 생 수			교 원 수			설립연월일
		1986	2001	2012	1986	2001	2012	1986	2001	2012	
1	횡성고	14		16	767		455	27		30	45.05.10
2	횡성여고	15		22	802		515	28		45	79.11.21
3	안흥고	6		3	268		56	14		9	78.12.30
4	둔내고	6		6	495		117	18		15	67.10.15
5	갑천고	9		3	302		61	14		8	66.12.20
6	민사고			33			472			44	96.03.01
계				83			2176			151	

〈표 5〉

※위 표의 각급학교 설립연월일은 횡성군지에서 인용한 것으로 학교연혁지와 다른것도 있다.

## IV. 학교 연혁

### 1. 초등학교

#### (1) 횡성초등학교

가. 위치 : 횡성군 횡성읍 읍하 3리

나. 교훈 : 올바르고 튼튼하며 지혜로운 어린이

다. 연혁 : - 1911. 06. 27 횡성공립보통학교 설립인가

- 1911. 11. 03 횡성공립보통학교로 개교

- 1996. 03. 01 횡성초등학교로 개칭

- 2009. 03. 01 덕고초등학교 통폐합

- 2009. 03. 01 당평초등학교 횡성초 분교로 편입

- 2012. 02. 10 제98회 졸업(118명 졸업, 총 12,881명)

- 2012. 03. 01 제30대 정재영 교장 부임

- 2012. 03. 01 26학급 편성 운영



학교전경(항공사진)





학교전경사진 (현재)

라. 교가

최병규 작사 / 최병규작곡

Musical score for the school song, consisting of four staves of music with Korean lyrics underneath. The lyrics are:

덕 고 산 영 긴 영 기 스 며 내 리 고  
 우 리 는 새 나 라 의 대 대 한 어 린 이  
 우 리 는 새 나 라 의 대 대 한 어 린 이

섬 강 물 맑 은 정 기 드 리 위 있 는  
 반 만 년 빛 낸 선 열 뜻 웃 이 어 서  
 삼 팔 천 가 로 마 길 곱 아 버 리 고  
 삼 만 같 은 겨 레 의 힘 을 합 하 여

화 성 별 푸 른 숲 은 우 리 의 도 장 횡  
 민 족 토 를 단 단 결 함 에 이 이 바 지 하 려  
 새 문 문 창 조 조 함 에 이 이 바 지 하 려  
 새 문 문 창 조 조 함 에 이 이 바 지 하 려

성 의 어 린 이 는 날 로 새 로 워  
 썩 한 민 주 정 길 이 빛 내 자  
 든 한 이 주 분 길 옥 기 내 자  
 건 한 참 된 학 문 힘 써 배 우 자

## 마. 역대교장



대	성명	재 직 기 간	이 동 상 황	비 고
1	三戸春造	11. . ~ 18. .		일본인
2	中西壽之助	18. . ~ 22. .		"
3	小西鐵三郎	22. . ~ 25. .		"
4	永 沼	25. . ~ 31. .		"
5	山本盛之	31. . ~ 40. 3,30	삼섭국민학교로 전출	"
6	兼森勸之	40. 3,31 ~ 43. 3,30		"
7	鬼塚圓成	43. 3,31 ~ 45. 8,14	8·15해방으로 귀국	"
8	류 하 근	45. 9. 1 ~ 50. 1. 4	원주국민학교로 전출	
9	이 제 구	50. 1. 5 ~ 50. 5,31	학성국민학교로 전출	
10	장 인 상	50. 6. 1 ~ 51.10,30	장학사 전직 (황성군)	6·25동란 50. 10. 1 수복개교
11	권 문 원	51.10,31 ~ 53. 3,30	성남국민학교로 전출	1·4후퇴 51. 6. 30 수복개교
12	최 병 규	53. 3,31 ~ 59. 3,30	흥업국민학교로 전출	
13	서 흥 석	59. 4. 1 ~ 61. 2,28	일산국민학교로 전출	4·19
14	김 승 남	61. 3. 1 ~ 62. 4,10	황성군교육장으로 전직	5·16
15	정 현 택	62. 4,30 ~ 65. 2,28	태장국민학교로 전출	
16	권 문 원	65. 3. 1 ~ 69. 2,28	소초국민학교로 전출	
17	장 상 계	69. 3. 1 ~ 71. 2,28	의원면직 (선거사무장)	
18	권 병 두	71. 3. 1 ~ 76. 8,31	흥업국민학교로 전출	
19	김 승 남	76. 9. 1 ~ 80. 8,31	속초국민학교로 전출	
20	신 재 진	80. 9. 1 ~ 83. 8,31	우산국민학교로 전출	
21	탁 락 구	83. 9. 1 ~ 88. 8,31	덕고국민학교로 전출	
22	권 병 기	88. 9. 1 ~ 93. 8. 31	공근국민학교로 전출	
23	이 봉 균	93. 9. 1 ~ 97. 8. 31	성북국민학교로 전출	
24	이 상 준	97. 9. 1 ~ 99. 2. 1		퇴임
25	김 학 선	99. 3. 1 ~ 00. 2. 28	효제초등학교로 전출	
26	허 만 봉	00. 3. 1 ~ 02. 8. 31	황성교육청교육장으로 전직	
27	박 순 업	02. 9. 1 ~ 08. 3. 31		퇴임
28	장 기 하	08. 9. 1 ~ 09. 8. 31	강원교육정보원으로 전직	
29	원 용 길	09. 9. 1 ~ 12. 02. 28	강림초등학교로 전출	

## (2) 성북초등학교

가. 위치 : 강원도 횡성군 횡성읍 성북로10

나. 교훈 : 바른 마음과 튼튼한 몸으로 슬기롭게 행동하는 어린이

다. 연혁 : -1968. 3. 1 성북국민학교 설립인가

-1968. 9. 3 성북초등학교 개교

-1996. 3. 1 성북초등학교로 개명

-1999. 9. 1 성동초등학교 통합

-2009. 12. 22인조잔디구장 준공

-2012. 2. 9 제 44회 126명 졸업 (남83명, 여43명) 총5385명

-2012. 3. 2 26학급 편성

라. 교가

류장희 작사 / 이동직 작곡

태백 - 의 정 기 뵈 어 덕 고 산 뭉 쳤 고

성 강 - 물 흘러 내 러 화 성 별 살 켜 닮 았

배 우 고 또 배 - 워 내 일 의 일 꾀 되 려

어 린 손 서 로 서 로 정 답 게 잡 았 - 다

들 어 라 이 소 리 불 사 조 의 외 침 을

영 원 히 빛 내 리 라 우 리 의 성 북



성북초 학교전경(과거)



성북초 학교전경(현재)



성북초 학교전경(항공사진)

마. 역대 교장

- 1968. 3. 1 제 1대 장상계      - 1969. 3. 1 제 2대 남궁 선
- 1974. 3. 1 제 3대 한유동      - 1980. 3. 1 제 4대 김종근
- 1985. 3. 1 제 5대 김유상      - 1988. 9. 1 제 6대 정근시
- 1989. 9. 1 제 7대 이병춘      - 1992. 3. 1 제 8대 김동시
- 1997. 9. 1 제 9대 이봉균      - 1999. 9. 1 제 10대 이상구
- 2003. 3. 1 제 11대 윤호상      - 2008. 3. 1 제 12대 박희영
- 2010. 3. 1 제 13대 손 평

(3) 성남초등학교

가. 위치 : 강원도 횡성군 횡성읍 횡성로 109번

나. 교훈 : 바르고 굳세며 슬기롭게

- 다. 연혁 :
- 1946. 4. 1 성남국민학교로 인가(횡성읍 가담리)
  - 1950. 4. 15 횡성읍 곡교리로 이전
  - 1984. 4. 10 실내 수영장 신축
  - 1996. 3. 1 성남초등학교 병설유치원설립
  - 2007. 11. 23 횡성 성남 영어 체험센터 개장
  - 2012. 2. 10 제 65회 졸업식 (총 2895명)

라. 역대 교장

- 제 1대 유하균    제 2대 권문원    제 3대 엄상원    제 5대 장상계
- 제 6대 김홍중    제 7대 김주렬    제 8대 유성렬    제 9대 엄상환
- 제 10대 이필구    제 11대 권병두    제 12대 정덕영    제 13대 유인형
- 제 14대 이경의    제 15, 18대 성기찬    제 16대 권연우    제 17대 윤을용
- 제 19대 정문성    제 20대 한승규    제 21대 최형섭    제 22대 전태규
- 제 23대 황도근    제 24대 강경숙    제 25대 김선구



선 생님 과 어 려이 틈 한 마음 되 어  
알 풀하 게 가 꺾가 는 배 움의 동 산  
우 쫓쫓 인 목 고 - 산 우 - 리 리 보 며  
우 리꿈 도 두 께어라 성 남 - 초 등 교



성남초 학교전경(과거)



성남초 학교전경(현재)

#### (4) 창림초등학교

가. 위치 : 강원도 횡성군 한우로 789

나. 교훈 : 꿈과 슬기롭게 배우고(知)

서로 사랑하며(德)

튼튼하게 자라자(體)

다. 연혁 : - 1942. 07.10 창림국민학교 개교

- 1956. 05.01 신축교사 3교실 준공

- 1986. 09.15 교사 개축 준공(현건물)

- 1987. 03.03 병설유치원 개원

- 1996. 03.01 창림초등학교로 개칭

- 2008. 07.07 과학실 현대화 사업

- 2009. 03.01 제25대 박영희 교장 부임

- 2010. 08.20 본동 교사 리모델링 현대화

- 2012. 02.10 제67회 졸업식(4명 졸업) 총 2,095명

- 2012. 03.02. 입학식 (4학년 편성)

라. 교가

최성철 작사 / 김봉원 작곡

보통속도로 활기있게

치 악 산 높 은 봉 에 아 침 해 뜨 고  
 동 서 로 뻗 어 가 는 교 통 의 요 지

푸 - 른 들 수 놓 은 듯 금 빛 이 룬 다  
 호 - 르 는 시 냇 물 은 서 해 로 가 네

곧 - 세 계 몸 과 마 음 같 고 - 닦 으 니  
 이 - 상 을 높 이 들 고 한 데 - 뭉 치 어

이 상 은 높 이 솟 고 포 부 는 크 다  
 이 웃 과 나 라 위 해 이 름 바 친 다

(후렴) 우 리- 는 이 나 라 의 배 움 의 새 썩

그 이 름 빛 나 도 다 창 림 창 림 교



현재의 교사



### 마. 역대 교장

제5대 권승두 50.09.30~54.04.30	제6대 박광철 54.05.01~57.10.14
제7대 구의서 57.10.15~59.03.31	제8대 허만달 59.04.01~61.04.08
제9대 차만수 61.04.09~61.10.11	제10대 이필규 61.10.12~66.02.28
제11대 한순기 66.03.01~67.05.31	제12대 신항순 67.06.01~73.08.31
제13대 최성침 73.09.01~76.08.31	제14대 신항순 76.09.01~81.08.31
제15대 원용희 81.09.01~86.08.31	제16대 고성호 86.09.01~81.08.31
제17대 권성희 89.09.01~90.09.10	제18대 서상우 90.09.11~93.02.28
제19대 정형섭 93.03.01~97.08.31	제20대 윤병익 97.09.01~98.08.31
제21대 신윤선 98.09.01~99.08.31	제22대 김복래 99.09.01~03.08.31
제23대 김창학 03.09.01~06.08.31	제24대 윤재철 06.09.01~09.08.31
제25대 박영희 09.09.01~	

### 바. 학교 이름의 유래

서울 창신동 임종상씨가 학교건립 당시 부지를 기증한데서 유래 됨



50년대 교사



60년대 교사



70년대 교사



80년대 교사

## (5)우천초등학교

가. 위치 : 강원도 횡성군 우천면 수남로 319

나. 교훈 : 지혜롭고, 바르며 건강한 어린이

다. 연혁 : - 1933. 4. 1 우천공립보통학교로 개교

- 1996. 3. 1 우천초등학교로 교명 개칭

- 2011. 2. 10 제 77회 졸업(4,263명)



우천초등학교 현재 (항공사진)

라. 역대 교장

1대-구보일랑,	2대-조창정신	3대-고교신탁,	4대- 윤길원,
5대-이호영,	6대-염석로	7대-김국제,	8대-김홍중,
9대-김복성,	10대-원형상,	11대-남 궁선,	12대-방희주,
13대-이필구,	14대-탁락구,	15대-정덕영,	16대-김동시,
17대-엄정현,	18대-권영걸,	19대-원일상,	20대-김창현,
21대-한상균,	22대-조원천,	23대-이종훈,	24대-김시훈

마. 교가

임교순 작사 / 백기풍 작곡

매 화-산 상 상봉에 맑 은정기 감 들고  
스 승-의 깊 은정이 피가되고살 되 어  
자 라는 자유학 원 우 리손 에 빛 나리  
우 천 의 학 우들아 서로돕고빛 내 자



우천초등학교 현재 전경

## (6). 정금초등학교

가. 위치 : 강운도 횡성군 우천면 경강로 3276

나. 교훈 : 착하고 슬기롭고 튼튼하게

- 다. 연혁 : -1934. 9. 30 안흥공립보통학교 정금간이학교 설립인가  
-1938. 3. 31 정금공립 심상소학교 설립인가로 개교  
-1941. 4. 1 정금국민학교로 개칭  
-1981. 7. 15 개축교사 8개교실 준공  
-1984. 3. 5 정금초등학교 병설유치원 개원  
-1996. 3. 1 정금초등학교로 개칭  
-2004. 5. 8 제1회 효 Festival 개최  
-2012. 2. 10 제73회 졸업식 거행(총 2,630명 졸업)  
-2012. 3. 1 4학급 편성(유치원 1학급)



정금 초등학교 현재



1983년 8월 20일(과거)

라. 교가

김성수 작사 / 박정선 작곡

봉 - 화 산 정 기 어 린 , 옥 같 은 물 이  
 골 마 다 구 비 치 며 맑 게 흐 른 다  
 별 처 럼 반 짝 이 는 꿈 을 빛 내 며 , 겨 래 의 꽃 송 이 여 기 모 인 곳 꽃 피  
 위 라 피 - 워 진 리 의 동 산 아  
 아 - 슬 기 로 운 정 금 어 린 이

마. 역대 교장

- |          |          |          |           |
|----------|----------|----------|-----------|
| 1대- 안현호  | 2대- 이영시  | 3대- 홍래식  | 4대- 신동학,  |
| 5대- 윤야상  | 6대- 엄석로  | 7대- 김승남  | 8대- 임상환,  |
| 9대- 박학래  | 10대- 허만달 | 11대- 허찬  | 12대- 한복성, |
| 13대- 양청산 | 14대- 유순열 | 15대- 이창우 | 16대- 이필구, |

17대- 김동시    18대- 이현규    19대- 권병기    20대- 권연우,  
 21대- 김현주    22대- 변명옥    23대- 최도원    24대- 김도준,  
 25대- 박연하    26대- 전요진    27대- 황성원

## (7) 안흥초등학교

가. 위치 : 강원도 횡성군 안흥면 서동로 1257

나. 교훈 : 참되고 슬기로우며 굳세게 자라는 어린이

다. 연혁 : -1920. 6. 29. 안흥공립보통학교(4년제) 설립 인가  
 -1935. 4. 1. 6년제 설립 인가  
 -1938. 4. 1. 안흥공립심상소학교로 개칭  
 -1941. 4. 1. 안흥국민학교로 개칭  
 -1996. 3. 1. 안흥초등학교로 개칭  
 -1996. 5. 21. 학교운영위원회 조직  
 -2010. 3. 1. 제31대 안길웅 교장 취임  
 -2012. 2. 15. 제87회 졸업식 거행 (누계 5,133명)



안흥 초등학교 현재(항공사진)

## 라. 교가

최홍규 작사 / 신혜영 작곡

산 높고 물 맑 - 은 우 리 안 흥 은  
 숲 나무 푸 르 - 른 안 흥 학 교 는

인 - 재 를 기 르 는 배 움 의 고 장  
 우 리 들 의 푸 른 꿈 자 라 나 는 곳

부 지 런 히 갈 - 고 닻 - 은 덕 과 슬 기 로  
 사 랑 과 - 성 - 실 - 로 배 우 고 익 혀

새 - 희 망 펼 쳐 가 는 안 흥 어 린 - 이  
 세 - 계 로 나 아 가 는 안 흥 어 린 - 이

## 마. 역대 교장

제6대 최병규	45.09.01~49.08.31	제7대 김금주	49.09.01~50.04.30
제8대 윤정삼	50.05.31~51.10.30	제9대 홍재봉	50.10.31~52.07.14
제10대 최응각	52.07.15~53.03.31	제11대 김승남	53.03.31~55.02.27
제12대 한명순	55.02.28~58.04.29	제13대 박동일	58.04.30~61.03.30
제14대 이창래	61.03.31~61.08.30	제15대 방희주	61.08.31~69.02.28
제16대 유의형	69.03.01~73.08.31	제17대 추교삼	73.09.01~78.08.31
제18대 허 찬	78.09.01~81.02.28	제19대 권연우	81.03.01~84.08.31
제20대 정형섭	84.09.01~87.02.28	제21대 이필구	87.09.01~89.12.31.
제22대 권영걸	90.01.01~92.02.28	제23대 엄정현	92.03.01~95.08.31
제24대 최명규	95.09.01~98.06.30	제25대 이상구	98.09.01~00.08.19
제26대 유춘구	00.08.20~00.08.31	제27대 박순엽	00.09.01~02.08.31
제28대 강장원	02.09.01~06.02.28	제29대 곽순영	06.03.01~07.08.31
제30대 최홍규	07.09.01~10.02.28	제31대 안길웅	10.03.01~2012. 현재



안흥초등학교 1979년



안흥초등학교 2002년



안흥초등학교 2012년



## 바. 숨은 이야기

박수덕 여사는 6?25 때 월남, 온갖 어려움을 극복 안흥에서 옷감 보따리장사를 시작, 재산을 모아 논 1500평 안흥초등학교에 기증하였는데 그 비문 내용은 다음과 같다.

### 〈비문〉

고향은 이역만리 함경도이신데 안흥초등학교에 찬란한 별 하나 주시고자 고마우신 박수덕 여사님! 청춘을 보따리와 함께 허리띠 조르시고 이 문전 저 마을로 산전수전 다 겪으시며 삶을 사시며 티끌모은 재산을 육영사업 뜻하시어 전답 1500평을 희사하시니 일천여명 새싹들의 등불이 되시어 기리 빛 이루도다.

## (8) 강림초등학교

가. 위치 : 강원도 횡성군 강림면 태종로 강림4길 11

나. 교훈 : 성실하고 튼튼하며 지혜로운 어린이

다. 연혁 : - 1932. 12. 24 수주 공립 보통학교 설립인가

- 1933. 10. 2 개교

- 1935. 4. 1 강림심상소학교로 교명 개칭

- 1939. 4. 1 강림국민학교로 교명개칭

- 1965. 6. 5 행정구역개편으로 영월군에서 횡성군으로 편입

- 1996. 3. 1 강림초등학교로 교명 개칭

- 2012. 2. 10 제 18회 졸업식 15명 졸업(누계 2552명)



강림초등학교 전경

보통빠르기

치 악 산 의 푸 른 새 벽 맑 은 종 소 리

우 리 들 은 지 혜 로 운 어 린 - 이 라 네

착 - 하 고 슬 기 록 게 튼 튼 - 히 자 라

은 - 누 리 밝 은 빛 을 더 해 - 나 가 세

마. 역대 교장

- |                              |                              |
|------------------------------|------------------------------|
| 제1대 신현묵 33.03.01 ~ 38.03.31  | 제2대 이재춘 38.04.01 ~ 49.08.31  |
| 제3대 박이빈 49.09.01 ~ 53.09.12  | 제4대 엄주현 53.06.13 ~ 61.03.30  |
| 제5대 진연봉 61.03.31 ~ 62.08.06  | 제6대 우광진 62.08.07 ~ 65.02.28  |
| 제7대 임형재 65.03.01 ~ 69.08.31  | 제8대 박업이 69.09.01 ~ 70.08.31  |
| 제9대 김계봉 70.09.01 ~ 71.08.31  | 제10대 추교삼 71.09.01 ~ 73.08.31 |
| 제11대 이필구 73.09.01 ~ 76.08.31 | 제12대 원용의 76.09.01 ~ 81.08.31 |
| 제13대 최성침 81.09.01 ~ 85.08.31 | 제14대 최재규 85.09.01 ~ 88.02.28 |
| 제15대 태규동 88.03.01 ~ 89.08.31 | 제16대 이재학 89.09.01 ~ 91.08.31 |
| 제17대 양승범 91.09.01 ~ 95.08.31 | 제18대 최동관 95.09.01 ~ 98.02.28 |
| 제19대 원영식 98.03.01 ~ 99.08.31 | 제20대 남궁진 99.09.01 ~ 00.08.31 |
| 제21대 최용기 00.09.01 ~ 05.02.28 | 제22대 이종훈 05.03.01 ~ 09.02.28 |
| 제23대 정재영 09.03.01 ~ 12.02.29 | 제24대 원용길 12.03.01 ~          |



강림초등학교 현재 (항공사진)

## (9) 둔내초등학교

가. 위치 : 강원도 횡성군 둔내면 둔내로 47번길 6호

나. 교훈 : 바른 마음 튼튼한 몸 슬기로운 어린이

다. 연혁 : - 1929. 12. 31 둔내공립보통학교 4년제 인가

- 1930. 04. 01 6학급 개교 인가

- 1996. 03. 01 영교분교장 통폐합

- 1996. 03. 01 둔내초등학교로 개명

- 1997. 04. 28체육관 신축

- 1999. 03. 01 현천초등학교 통폐합

- 1999. 09. 01 조항분교장 통폐합

- 2012. 02. 10 제 80회 졸업식 졸업생 40명

(총 졸업생 7,739명)

## 라. 교가

백 · 두 산 험 찬 줄 · 기 이 땅 에 · 서 려  
잔 · 잔 한 앞 은 시 · 내 서 해 로 · 가 니  
산 자 수 려 나 의 고 장 아 느 한 터 어  
그 이 름 · 도 정 다 위 · 라 우 리 든 내 교

## 마. 역대교장

제1대	자전겸삼랑	(1929.12.31.-1931.02.28)
제2대	최중수	(1931.03.01.-1942.05.31)
제3대	청목십팔랑	(1942.06.01.-1944.02.28)
제4대	야기민웅	(1944.03.01.-1945.05.31)
제5대	신촌미덕	(1945.06.01.-1945.09.03)
제6대	정호승	(1945.10.01.-1947.10.14)
제7대	이돈중	(1947.10.16.-1947.11.29)
제8대	조익수	(1947.11.30.-1948.09.30)
제9대	유하영	(1948.10.01.-1950.05.29)
제10대	채규대	(1950.05.30.-1955.02.11)
제11대	김승남	(1955.02.12.-1957.06.04)
제12대	전찬운	(1957.06.05.-1959.02.08)

제13대	신현묵	(1959.02.09.-1961.03.31)
제14대	이현규	(1961.04.01.-1965.04.14)
제15대	허만달	(1965.04.15.-1966.02.28)
제16대	민영덕	(1966.03.01.-1967.02.28)
제17대	이현규	(1967.03.01.-1973.08.31)
제18대	유의형	(1973.09.01.-1978.08.31)
제19대	김동시	(1978.09.01.-1980.08.31)
제20대	원형상	(1980.09.01.-1982.08.31)
제21대	지석환	(1982.09.01.-1986.08.31)
제22대	정운시	(1986.09.01.-1989.08.31)
제23대	정곤시	(1989.09.01.-1992.08.31)
제24대	이세환	(1992.09.01.-1995.08.31)
제25대	한용호	(1995.09.01.-1997.08.31)
제26대	최경용	(1997.09.01.-1999.08.31)
제27대	심응식	(1999.09.01.-2001.08.31)
제28대	이석주	(2001.09.01.-2005.08.31)
제29대	장기하	(2005.09.01.-2008.08.31)
제30대	서춘송	(2008.09.01.-2009.08.31)
제31대	김남제	(2009.09.01.-현재)



둔내초등학교전경

## 바. 無後祭의 유래

서기1939년(단기 4272년) 황성군 둔내면 현천리 박경천 氏와 황성군 둔내면 두원리 이재섭 氏는 無後者로서 생전에 가지고 있던 토지(畓1200평)을 유언으로 학교에 기증하여 학교에서는 이분들 뜻을 길이 찬양하기 위하여 매년 4월 8일 兩位에 대한 無後祭를 거행하고 있으며 1988년 5월 2일 이재섭씨 출가녀 基大, 基淑 兩人이 이십만원을 학교에 기증하면서 故 李氏의 妻 진주 姜氏의 묘소의 별초 및 제사를 의뢰 받아 1988년부터 3위의 제사 및 묘소의 별초를 하고 있으며 기증 받은 이십만원은 1991년 4월 3일 故 李氏의 妻 姜氏의 묘소에 묘비를 설치하였음



敦내초등학교전경(항공사진)

## (10) 갑천초등학교

가. 위치 : 강원도 황성군 갑천면 청정로 262

나. 교훈 : 큰 꿈 품고 깊이 생각하며 바르게 행동하는 어린이

다. 연혁 : -1923. 11. 13 갑천공립보통학교 개교

-1981. 03. 10 병설유치원 개원

-1996. 03. 01 갑천초등학교 개명

- 2011. 09. 01 제27대 조승현 교장 취임
- 2012. 02. 15 제86회 졸업(졸업생 2,648명)
- 1912. 03. 01 초등학교 3학급, 금성분교장 3학급  
유치원 1학급 편성

라. 교가

서성민 작곡

디고산 맑은물 - 이 굽이 흐르 고

유서 깊은역 - 사에 빛나는 학 원

지식을 배양 하고 진실을 배 위

유구히 이어가는 우리삼천 교

광명한 동북이 비치고 진리의 종소리 울린다

씩씩한 건이들 배 위 시 영광의 면류관 얻으 리

마. 역대교장

- 제1대 중촌번, 제2대 정충시, 제3대 정구철, 제4대 상전훈,
- 제5대 세원일태랑 제6대 이영시, 제7대 이용찬, 제8대 한명순,



갑천초등학교전경



갑천초등학교전경 (항공사진)

제9대 정기섭,	제10대 박동일	제11대 유의형,	제12대 탁낙구,
제13대 이창우,	제14대 원후정,	제15대 유희수	제16대 신의순,
제17대 강현일,	제18대 유진상,	제19대 전규영,	제20대 이규태,
제21대 박영현,	제22대 김태영,	제23대 권오중,	제24대 이승덕
제25대 윤용호,	제 26대 김진구		

### 바. 숨은 이야기

진한의 마지막 왕이었던 태기왕이 계천을 지날 때 갑옷을 씻었다하여 甲川이라 칭함



## (11) 청일초등학교

가. 위치 : 횡성군 청일면 청정로 795번

나. 교훈 : 바르게 행동하고 새롭게 생각하며 실력을 갖춘 어린이

다. 연혁 : - 1934. 09. 24 청일공립보통학교 설립 인가

- 1951. 02. 10 6.25 동란으로 교사 전소

- 1955. 05. 20 신축교사 준공 (6교실)

- 1960. 07. 23 신축교사 추가 준공( 4교실)

- 1945. 10. 15 청일국민학교로 교명 개칭

- 1996. 03. 01 청일초등학교로 교명 개칭

- 2005. 09. 01 봉덕초등학교 흡수 통합

- 2012. 02. 09 제75회 졸업식 거행(졸업생 누계 3,068명)

- 2012. 03. 01 제21대 원대희 교장

라. 교가

한용호 작사 / 종덕환 작곡

주 - 봉 산 정 기 반 - 아 들 판 이 - 루 - 고

내 - 청 강 길 게 흘러 서 해 로 - 가 - 네

새 - 일 훈 길 러 내 는 배 움 의 전 당

영 - 원 히 빛 내 리 - 라 청 일 초 - 등 - 교

#### 마. 역대교장

제1대 한순기 1945.10.15~1952.8.8	제2대 유하영 1952.8.10~1954.2.18
제3대 전정수 1954.2.20~1961.4.12	제4대 장상계 1961.4.12~1966.3.1
제5대 신승각 1966.3.1~1967.9.1	제6대 권병두 1967.9.1~1970.3.20
제7대 종덕환 1970.3.20~1975.8.30	제8대 이경의 1975.9.1~1979.8.31
제9대 정대영 1979.9.1~1983.2.28	제10대 이길수 1983.3.1~1988.8.31
제11대 정대영 1988.9.1~1989.2.28	제12대 김종성 1989.3.1~1992.2.28
제13대 김종석 1992.3.1~1995.8.31	제14대 사두환 1995.9.1~1999.2.27
제15대 원병효 1999.3.1~1999.8.31	제16대 이홍래 1999.9.1~2000.8.31
제17대 양해옥 2000.9.1~2003.2.20	제18대 최두현 2003.3.1~2006.8.23
제19대 김래옥 2006.9.1~2008.8.31	제20대 안우용 2008.9.1~2012.2.28
제21대 원대회 2012.3.1~	



청일초등학교 1960년대 학교전경



청일초등학교 1980년대 학교전경



청일초등학교 2000년대 학교전경



청일초등학교 학교전경 (항공사진)

### 바. 숨은 이야기

본교 동문이신 해암 김용희 선생님께서는 원주에서 서예 학원을 운영하시며 졸업생 3명에게 매년 장학금을 지급하고 계심

## (12) 춘당초등학교

가. 위치 : 강원도 횡성군 청일면 청정로 1461번지

나. 교훈 : S&BIG으로 미래를 준비하는 지혜로운 어린이

다. 연혁 : - 1937.4.30 청일보통학교 간이학교로 설립

- 1942.3.31 춘당초등학교로 인가

- 1984.9.01 춘당초등학교 병설유치원 인가(1,727명)

- 2011.9.01 제27대 최규영 교장 부임

- 2012.2.10 제65회 졸업식 거행(졸업생 1,730명)

라. 교가

이은수 작사 / 이은수 작곡

아름다 운 산과내 가 돌-리-싸이 고  
오-벗-이 자리잡-은 우리-춘당 교  
이-고-장 새-싹들이 여-기 예모-여  
보람찬 내 일의 화-망-을 찾 자

마. 역대교장

제1대 이병숙,  
제4대 최영옥,  
제7대 남궁선,  
제10대 안대현,  
제13대 최운기,  
제16대 정대영,  
제19대 최광현,  
제22대 이찬호,  
제25대 곽수범,  
현.제27대 최규영

제2대 전홍길,  
제5대 최승근,  
제8대 탁낙구,  
제11대 원후정,  
제14대 원후정,  
제17대 김희연,  
제20대 백부길,  
제23대 김현구,  
제26대 김선구,

제3대 염성혁,  
제6대 최응규,  
제9대 종덕환,  
제12대 권연우,  
제15대 심상집,  
제18대 박상환,  
제21대 김경동,  
제24대 정재석,



2005년대 학교전경



2012년대 학교전경



### (13) 공근초등학교

가. 위치 : 공근면 학담리 공근북로 239

나. 교훈 : 바르고, 건강하고, 슬기롭게

다. 연혁 : - 1925. 10. 3. 공근보통학교 개교

- 1979. 3. 1. 병설유치원 설립

- 1992. 3. 1. 7학급 편성(특수학급 1학급)

- 1995. 3. 1. 공근초등학교로 교명 변경

- 2010. 3. 1. 제31대 교장 김동훈 부임

- 2012. 2. 10. 제86회 졸업식(총 4,168명 졸업)

라. 교가

정목양 작사 / 최종은 작곡

정중하게



무 궁 화 이-강 -산 빛 나 는 곳-에  
삼 천 리 이-강 -산 빛 나 는 곳-에

하 늘 에 우 뚝 솟은 독 제 봉 아-래  
금 계 천 맑은 물은 곱 게 흐 르-고

우 리 들 어 린 동 무 여 기 에 모 여-서  
우 리 들 어 린 동 무 한 집 에 모 여-서

굳-세 게 자 라 난 다 우 리 공 근 학-교  
배-움 에 빛 나 도 다 우 리 공 근 학-교

### 마. 역대교장

소립원상장(1925년~1931년), 구아무(1931년~1932년),  
전준덕(1932년~1944년), 소야전영남(1944년~1945년),  
함태준(1945년~1946년), 김현구(1946년~1948년),  
정현정(1948년~1951년), 권문원(1951년~1951년),  
윤정삼(1951년~1952년), 조익수(?1952년~1953년),  
허찬(1953년~1955년), 이봉래(1955년~1955년),  
박삼성(1955년~1956년), 이정호(1956년~1957년),  
방희주(1957년~1961년), 정기섭(1961년~1966년),  
장상계(1966년~1968년), 조석진(1968년~1969년),  
손충구(1969년~1972년), 이병지(1972년~1977년),  
탁락구(1977년~1982년), 업정현(1982년~1987년),  
김동시(1987년~1992년), 김찬규(1992년~1993년),  
권병기(1993년~1996년), 이어연(1996년~1999년),  
박용소(2000년~2003년), 배오봉(2003년~2008년),  
안문희(2008년~2010년), 김동훈(2010년~현재)



공근초등학교 전경 (항공사진)



1943년(개교 18년 후)의 학교 전경



2012년 현재의 학교 전경

## 바. 숨은 이야기

### 6.25 전쟁 당시를 회고하며...

6.25 전쟁으로 학교가 전소되어 매곡리 밤나무 밑에서 수업을 했다. 당시 대포탄피를 거꾸로 세워 땅에 박고 앉아 수업을 했으며, 기관총탄피를 울타리처럼 세워 놓기도 했다. 얼마 후 고물장수가 수거를 하여 큰 돈벌이를 했는데 당시 미군이 후퇴하면서 물어두고 간 상자(무기류 비롯 여러 가지)를 캐기 위해 산을 돌아다니기도 하며 수입을 얻기도 했다. 당시 공군은 격전지로서 시체가 쌓일 정도로 처참한 광경이었고, 따라서 전쟁이 흔적이 여



기저기 산재해 있었다. 공근국민학교를 3개월간 인민군이 장악하면서 매일 북한 노래(장백산~)를 가르쳤기 때문에 자주 결석했던 기억도 난다. 얼마 후 공회당에 가교사를 지어 그 곳에서 공부를 할 수 있었다.

전쟁 전 일제 강점기에는 학교에 가면 1~2학년은 엿을 주면서 집으로 돌려보냈고, 고학년들을 데리고 산에 가서 광술과 고사리를 채집했다. 또한 어린학생이었는데도 일본말을 강제로 배웠기 때문에 지금도 기억난다. 교장선생님을 ‘교조 센세이’라고 부르고, ‘센세이 사요나라’라고 인사했던 것들이...

전쟁 전 한 가지 더 기억에 남는 일은 학교 운동장에서 500여명 되는 학생들이 퀴즈를 맞추던 일이다. 지금은 학교 규모가 자꾸 줄지만 예전 공근은 곡창지대로서 인구가 많아 학교가 꽤 여러 곳 있었다. 황성에서는 1대면(우천)-2공근-3물회(수백)란 말이 있을 정도로 공근은 곡창지대였다. 특히 지금의 내공근이 공근의 중심지로서 곡창지대였고, 지금의 공근면 소재지는 일제때 신도로가 생기면서 모두 이전된 것이다. 공근보통학교도 일제때 개교하여 현재의 위치에 자리잡게 된 것이다.

출처 : 공근면 노인회(서찬구.74세,본교 27회 졸업)

## (14) 수백초등학교

가. 위치 : 황성군 공근면 공근남로 446

나. 교훈 : 바르고 건강하게 미래를 준비하는 슬기로운 어린이

다. 연혁 : - 1946. 12. 12 수백초등학교 개교

- 1981. 03. 05 수백초병설유치원개설

- 2011. 03. 01 제 23대 교장 이문환 부임

- 2012. 02. 09 제59회 졸업식(총1,848명)

- 2012. 03. 01 5학급 편성

라. 교가

천봉산 바리 보표 우 배 샷 리 니 교 안.  
 그 수 외 사 피 오 나 가 영 찬 영 션.  
 자유 본 은 우리 삼 가 장 근 귀 아 서.  
 그 후 한 — 표 임 의 온 만 영 수 무 자.  
 보 표 가 리 영 의 영 의 우 리 수 로 너.  
 보 표 가 리 영 의 영 의 우 리 수 로 너.

마. 역대교장

- |                        |     |     |    |
|------------------------|-----|-----|----|
| 1946.10.30 ~ 1947.8.30 | 제1대 | 엄태종 | 취임 |
| 1947.8.31 ~ 1948.9.29  | 제2대 | 박동양 | 부임 |
| 1948.9.30 ~ 1951.6.29  | 제3대 | 최홍규 | 부임 |
| 1951.6.30 ~ 1951.10.30 | 제4대 | 허봉수 | 부임 |
| 1951.10.31 ~ 1953.3.30 | 제5대 | 박광철 | 부임 |
| 1953.3.31 ~ 1959.8.30  | 제6대 | 장상계 | 부임 |
| 1959.8.31 ~ 1961.1.12  | 제7대 | 오세창 | 부임 |
| 1961.1.13 ~ 1962.12.3  | 제8대 | 남궁선 | 부임 |

1962.12.4 ~ 1965.4.14	제9대 정덕영 부임
1965.4.15 ~ 1969.5.20	제10대 김복규 부임
1969.5.21 ~ 1973.8.31	제11대 김종찬 부임
1973.9.1 ~ 1976.8.31	제12대 원용의 부임
1976.9.1 ~ 1980.8.31	제13대 이필규 부임
1980.9.1 ~ 1982.8.31	제14대 김동시 부임
1982.9.1 ~ 1987.8.31	제15대 손응주 부임
1987.9.1 ~ 1989.8.31	제16대 이용섭 부임
1989.9.1 ~ 1992.8.31	제17대 노진영 부임
1992.9.1 ~ 1997.8.31	제18대 이상준 부임
1997.9.1 ~ 1999.8.31	제19대 고광순 부임
1999.9.1 ~ 2004.2.28	제20대 이자연 부임
2004.3.1 ~ 2008.2.28	제21대 박희영 부임
2008.3.1 ~ 2011.2.28	제22대 최혜원 부임
2011.3.1 ~ 2012. 현재	제23대 이문환 부임



개교당시 학교전경



19061년 학교전경





수백초등학교 현재전경



수백초등학교 현재전경

## 바. 숨은 이야기

### 물 희

수백초등학교

우리나라 방방곡곡의 지명은 고문서로 고증된 곳도 있으나 대부분 구전설화로 전해오고 있다. 지명은 지역 자연환경에 근거를 두고 자연스럽게 만들어져 오랜 세월동안 사람들에게서 불리워

지게 되었을 것이다. 수백의 원명 물희도 그렇게 파생된 지명일 것이다.

일제 강점기 때, 일본인들이 우리나라를 처음으로 측량하여 지도를 만들었다. 당시(1914년) 지명을 한자로 표기하여 행정구역을 개편했다. 그때 그들 마음대로 정해놓아 우리고유의 지명은 사라지고 지역정서와도 맞지 않는 이름으로 불려 지는 지명이 비일비재 한 것이 사실이다. 행정적 지명 수백도 그때 생긴 이름이다.

수백의 원래 지명은 ‘물희’ 였다. 그럼 물희라는 지명은 왜 생겼을까? 어원을 연구해보면 언제부터인지는 문서를 확인하지 못하였으나 다음과 같은 생각이 들어 제안한다.

수백(물희)엔 맑은 물이 흐른다. 발원지인 탁이산(卓利山)과 어답산(御踏山)에서 흘러내린 물이 개나리와 사기막마을 인접지역에서 만난다. 그 물은 정기모인 七峯山을 보듬어 안고 흐를 때는 비취빛 옥수가 그 양을 늘리면서 수백리를 거친다. 힘차게 흘러내린 물은 가경승지를 빨리 지나 간 것이 아쉬운 듯 유속을 늦추면서, 흥천 궁적산에서 시작한 물과 마옥리와 덕촌마을 끝자락에서 또 합류한다. 이렇게 발원지에서 흐르던 작은 물줄기들이 수백 인근에서 합류했고 시냇물은 강으로서의 기세를 불리면서 횡성 섬강으로 흘러간다.

하얗고 청결한 물가, 자라바위의 주위는 모래무지, 쉬리(쇠리), 치리가 헤엄치고, 메기, 뱀장어가 잠수하는가하면, 물속 하얀 모래밭에는 다슬기, 조개비가 난지도를 그리고... 이 지역에서 살던 사람은 누구나 추억이 생생할 것이다.

수백의 물은 이처럼 맑고 깨끗하다. 하여 물수(水)자와 흰백(白)자를 써서 ‘물희’가 水白으로 되었다. 그러나 구전으로는 여전히 ‘물희’라고 불려왔는데 세월이 흐르면서 ‘물이’ 또는 ‘무리’라고도 한다. 이는 ‘물희’ 애소 파생된 말이다.

水白 沙白하여 수사란구(水沙難區) 할 정도로 물과 모래가 희게



보인다고 하여 수백이라 하였으니 어원은 「물희」가 틀림없다고 본다.

1914년 행정구역 폐합에 따라 김은돌, 대성, 버덩밭, 영당을 병합하여 상수백리와 하수백리로 하였다가 그 후에 수백리로 통칭하였다.

## (15) 서원초등학교

가. 위치 : 강원도 횡성군 서원면 서원로 173

나. 교훈 : 바르고 굳세며 슬기로운 어린이

다. 연혁 : -1934.09.01. 서원공립보통학교 개교

-1981.03.05. 서원초등학교 병설유치원 개원

-1988.12.10. 급식소 개설

-1996.03.01. 서원초등학교로 개명

-2003.10.17. 특수학급 설치인가

-2010.11.15. 제 27대 교장 이광원 부임

-2011.03.01. 강원행복+학교 선정

-2012.02.10. 제 75회 졸업(총2,380명)

-2012.03.01. 2012학년도 입학식(남3,여6)



서원초등학교 현재전경(항공사진)

라. 교가

허 찬 작사 / 이강국 작곡

매 - 봉 산 솟 은 아 래 이 좋 은 터 에

명 랑 - 한 우 리 생 활 착 한 어 린 이

대 한 의 어 린 새 싹 자 라 는 서 원

빛 내 자 우 리 학 교 서 원 어 린 이

마. 역대교장

제1대 구영승 34.09.01~36.02.28	제2대 신상수 36.03.01~38.07.30
제3대 최병규 38.08.01~45.02.28	제4대 유인형 45.03.01~46.04.29
제5대 정현연 46.05.01~48.06.30	제6대 김금주 48.07.01~49.08.31
제7대 이운태 49.09.01~50.02.10	제8대 조익효 50.02.11~52.07.15
제9대 유의형 52.07.16~61.03.31	제10대 허봉수 61.04.01~65.02.28
제11대 신승각 65.03.01~66.02.28	제12대 정기섭 66.03.01~70.02.28
제13대 허 찬 70.03.01~72.08.31	제14대 권연우 72.09.01~77.08.31
제15대 한명순 77.09.01~82.02.28	제16대 고성호 83.03.01~86.08.31
제17대 최성침 87.09.01~89.08.31	제18대 성기찬 89.09.01~92.02.28
제19대 김종성 92.03.01~95.02.28	제20대 권병구 95.03.01~98.08.31
제21대 장석원 98.09.01~00.08.31	제22대 김경동 00.09.01~03.02.28

제23대 이우연 03.03.01~04.02.28 제24대 박덕구 04.03.01~07.02.28  
 제25대 신길용 07.03.01~09.08.31 제26대 신현재 09.09.01~10.11.14  
 제27대 이광원 10.11.15~현 재직중



서원초등학교 현재 전경

## (16) 유현초등학교

가. 위치 : 강원도 횡성군 서원면 경강로 711

나. 교훈 : 바르고 건강하며 즐거운 어린이

다. 연혁 : - 1946.10.14. 유현분교장 인가

- 1954.06.10. 유현국민학교로 승격

- 1996.03.10. 유현초등학교로 개칭

- 2011.03.01. 제23대 박광춘 교장 부임

- 2012.02.09. 제57회 졸업식 (졸업생 3명, 총 968명)

- 2012.03.01. 4학급 편성



라. 교가

성 지봉 뻗어 내린 유현언~ 덕~ 에  
 우뚝이 자리잡은 유현 학교는  
 위대한 새일꾼의 배움의 전당  
 배워라 튼튼하라 씩씩하여라

마. 역대교장

- |         |         |         |         |
|---------|---------|---------|---------|
| 1대 오창흠  | 2대 강응무  | 3대 노관중  | 4대 황해남  |
| 5대 권문헌  | 6대 임대빈  | 7대 정계철  | 8대 박기봉  |
| 9대 원현관  | 10대 최동석 | 11대 원관희 | 12대 신의순 |
| 13대 신승각 | 14대 원용의 | 15대 최광현 | 16대 안상태 |
| 17대 박용소 | 18대 박영도 | 19대 이등우 | 20대 이관수 |
| 21대 이화주 | 22대 김순희 | 23대 박광춘 |         |

(17) 황성초등학교 당평분교장

- 가. 위치 : 황성군 갑천면 외갑천로 301번지  
 나. 교훈 : 배움과 나눔이 있는 행복한 학교  
 다. 연혁 : - 1932. 4. 25 청일초등학교 추동 간이학교로 개교  
 - 1938. 6. 30 당평국민학교로 승격

- 1996. 3.1 당평초등학교로 개명
- 2009. 2. 11 당평초등학교 제66회졸업식(총 1706명)

라. 교가

백 - 두 신 편이 내려 어 답 산 되 고  
 외 - 청 강 길 게 흘러 서 해 로 가 네 -  
 부 - 공 화 헌 기 뵈 는 우 리 당 평 교 -

마. 역대 교장

20대 김창한, 22대 김수한, 23대 김희수, 24대 한승문,  
 25대 이기웅, 26대 김성호



당평초등학교 전경

## (18) 안흥초등학교 덕천분교

가. 위치 : 횡성군 안흥면 덕송리 23

나. 교훈 : 본교와 같음

- 다. 연혁 : - 1948. 8. 7 안흥초등학교 소사분교 설립 인가  
- 1949. 6. 15 덕천초등학교 개교  
- 1999. 3. 1 안흥초등학교 덕천분교장 격하  
- 2010. 3. 1 3학년 편성  
- 2012. 2. 16 제 87회 졸업 (본교 졸업생 1명)  
- 2012. 3. 1 입학식(1명 입학)



덕천분교 전경사진 1952년



1980년 전경사진



덕천분교 현재

### (19) 둔내초등학교덕성분교장

가. 위치 : 강원도 횡성군 둔내면 화동리 504번지

나. 연혁 : - 1935. 4. 20 둔내공립보통학교 부설 화동간이학교 인가

- 1943. 5. 31 화동국민학교로 승격

- 1958. 1. 13 덕성국민학교로 개칭

- 1987. 3. 18 병설유치원 개원

- 1996. 3. 1 덕성초등학교로 개칭

- 2003. 2. 24 제 55회 졸업(총(1575명))

- 2003. 3. 1 둔내초등학교 덕성분교장으로 격하

다. 교가

작사 김진열  
작곡 허양희

리 녀의 꿈기어 환 리기산기 둠  
 칸 칸한 아 침해 내 치는 등 산  
 슬기따름기치닌 열져을모여 푸른꿈기외가는 내움의리전  
 우 리는 겨려 의악 나라의 보 배  
 그 이름도 강하다뜻심 이 칸 이

라. 역대 교장

제 1대 이필우(1947. 8. 31), 제 6대 안대현(1956),  
제 7대 유의형(1961. 3. 31) 제 8대 차만수(1961. 9. 30),  
제 9대 황병규(1964. 3. 5), 제 10대 한명순(1965.3. 31),  
제 11대 원현관(1970. 3. 1), 제 12대 허순희(1975. 9. 1),  
제13대 김진렬(1997. 9. 1), 제 14대 이현규(1983. 9. 1),  
제 15대 김진렬(1988. 9. 1), 제16대 김인선(1991. 9. 1),  
제 17대 장세호(1994. 9. 1), 제 18대 김익영(1997. 3. 1),  
제 19대 남궁익선(1999. 9. 1), 제 20대 이종택(2001. 9. 11)

(20) 갑천초등학교 금성분교장

가. 위치 : 강원도 횡성군 갑천면 갑천로 605

나. 연혁 : - 1936. 7. 25 갑천 심상소학교 부설 상대

간이학교로 설립 인가

- 1943. 4. 30 하대국민학교로 승격 인가

- 1948. 12. 17 금성국민학교로 교명 개명

- 1995. 3. 1 갑천초등학교 금성분교 격하

- 2012. 2. 25 제 85회졸업식(총 졸업생 1397명)

- 2012. 3. 1 3하급 편성

라. 역대 교장

제 1대 허관수, 제 2대 임대상, 제3대 김국재, 제 4대 박학래,  
제 5대 신만달, 제6대 이춘영, 제 7대 원현관, 제 8대 원관희,  
제 9대 임형재, 제 10대 이석동, 제11대 윤희수, 제 12대 이병오,  
제 13대 석운경, 제 14대 이봉선, 제 15대 지창현, 제 16대 최광현,  
제 17대 신동원, 제 18대 이세현, 제 19대 전병구





금성분교 현재

## (21) 청일초등학교 신대분교장

가. 위치 : 강원도 횡성군 청일면 청일로 779번길 117번지

나. 교훈 : 본교와 같음

다. 연혁 : - 1957. 4. 1 봉덕초등학교 신대분교 발족

- 1960. 4. 1 봉덕초등학교 신대분교장 인가

- 1968. 3. 1 신대국민학교로 승격

- 1985. 3. 1 봉덕국민학교 신대분교장 격하

- 2005. 3. 1 청일초등학교 신대분교장 개칭

- 2007. 11. 16 청일초등학교 신대분교장 증 개축



신대분교장 전경 사진

## 2. 중학교

### (1). 횡성중학교

가. 위치 : 강원도 횡성군 횡성읍 교향로 33

나. 교훈 : 성실 · 근면 · 협동

다. 연혁 : - 1945. 5. 10 횡성농업고등학교 인가

- 1951. 9. 1 횡성중학교 인가

- 1991. 3. 1 횡성중 · 고등학교 구내 분리

- 2012 2. 9 신입생 151명 입학

라. 역대 교장

27대 권영식 28대 노봉수 29대 이성근 30대 김철수

31대 박영근 32대 엄원석 33대 현월명

마. 교가

김병로 작사 / 이한상 작곡

금 강 에 정 기 받 아 남 산 은 높 고  
섬 - 강 은 흘 러 - 흘 러 굽 돌 아 드 - 네  
횡 - 성 중 우 리 학 원 교 육 의 전 당  
동 - 서 에 영 재 - 모 두 이 에 모 였 네  
한 - 동 산 한 스 승 께 연 - 마 한 몸 과 슬 기  
한 마 음 한 뜻 - 으 로 바 치 자 이 땅 에



황성중학교 전경사진 (항공사진)



황성중학교 전경사진

## (2) 우천중학교

가. 위치 : 강원도 황성군 우천면 수남로 59번길 37

나. 연혁 : - 1954. 05. 10 우천중학교 설립인가 3학급  
(2008년 개교기념일 지정)

- 1954. 09. 01 개교(황성군 우천면 문암리 24)

- 1975. 01. 20 학칙 변경(특수학급 신설 7학급)



- 2012. 02. 15 제 58회 졸업식 거행 (40명 누계 5943명)
- 2012. 03. 01 학칙 변경(학급 감소 4학급)

다. 교훈 : 성실 · 협동

라. 역대 교장

제 1대 김진구, 제 2대 이철우, 제 3대 유 돈, 제 4대 이규택,  
 제 5대 김호직, 제 6대 정현세, 제 7대 최지곤, 제 8대 송창섭,  
 제 9대 이균열, 제 10대 황운학, 제 11대 김광용, 제 12대 심삼문,  
 제 13대 이병춘, 제 14대 홍경순, 제 15대 유성훈, 제 16대 김현옥,  
 제 17대 정환시 제 18대 강정희, 제 19대 신문식, 제 20대 조재희,  
 제 21대 최덕순, 제 22대 윤대진, 제 23대 현원명, 제 24대 전명길,  
 제 25대 박영희, 제 26대 이상선

마. 교가

박일송 작사 / 박태준 작곡

♩ = 100 천 차 계

대 화 신 기 상 에 서 배 우 는 의 지  
 능 름 안 그 자 세 도 교 훈 이 니 라  
 개 세 대 바 른 지 식 배 와 서 당 - 아  
 상 아 들 에 빛 나 는 선 도 세 우 리  
 신 리 만 이 힘 알 세 매 세 배 우 서  
 겨 려 의 여 신 알 온 우 천 승 희 교



우천중학교 전경사진

### (3) 안흥중학교

가. 위치 : 강원도 횡성군 안흥면 서동로 1121번지

- 나. 연혁 : - 1951. 10. 30. - 안흥중학교 설립인가 (3학급)  
 - 1972. 02. 20. - 안흥중학교 증설인가 (9학급)  
 - 1989. 09. 25. - 학급감축 인가 (6학급)  
 - 1998. 02. 28. - 학급 감축 인가 (3학급)  
 - 2012. 02. 09. - 제 60회 27명 졸업(연 3,780명)  
 - 2012. 03. 01. - 제 28대 이중희 교장선생님 부임

다. 교훈 : 참되고 슬기롭고 부지런하며 서로돕자

마. 역대교장

1951. 11. 20 - 제01대	1954. 06. 20 - 제02대 최호경
1969. 06. 03 - 제03대 김진표	1961. 05. 15 - 제04대 김원거
1962. 06. 21 - 제05대 전영동	1965. 09. 10 - 제06대 홍대모
1968. 03. 01 - 제07대 이필중	1970. 03. 10 - 제 8대 이동직
1973. 03. 10 - 제 9대 이병춘	1975. 09. 01 - 제10대 홍종찬
1978. 09. 01 - 제11대 이한승	1980. 09. 01 - 제12대 김진채
1981. 09. 01 - 제13대 한상백	1985. 03. 01 - 제14대 이영수
1987. 09. 01 - 제15대 최근중	1989. 03. 01 - 제16대 문원경
1990. 03. 01 - 제17대 전중환	1994. 09. 01 - 제18대 이홍섭

1996. 09. 01 - 제19대 최대집  
 1999. 03. 01 - 제21대 심대옥  
 2002. 09. 01 - 제23대 최병호  
 2005. 03. 01 - 제25대 안희삼  
 2010. 09. 01 - 제27대 최태식

1998. 03. 01 - 제20대 정환시  
 2000. 09. 01 - 제22대 이재일  
 2003. 09. 01 - 제24대 김창용  
 2007. 09. 01 - 제26대 신경호  
 2012. 03. 01 - 제28대 이증희

바 . 교가

작사: 김석래 / 작곡: 김광

매 화 산 푸른 되 는 엄 면 히 솟 - 아 의  
 리 의 상 징 으 로 변 치 않 는 다 선  
 배 님 님 긴 이 상 온 전 - 히 이 - 어 이  
 나 라 잘 받 들 어 의 리 에 살 자



안흥중학교 전경사진 (항공사진)



안흥중학교 전경사진(현재)

#### (4) 강림중학교

가. 위치 : 강원도 횡성군 강림면 주천강로 1145 강림중학교

나. 연혁 : - 1972. 12. 26 강림중학교 설립인가

- 1973. 03. 08 3학급 입학식 거행

- 1975. 01. 20 6학급인가

- 1991. 03. 01 3학급인가

- 1998. 04. 01 학교운영위원회 조직

- 2012. 02. 09 제37회 졸업식 거행  
(졸업생 8명, 총 졸업생수: 1,835명)

- 2012. 03. 01 제22대 김병국 교장 부임

다. 교훈 : 근면 · 정직 · 성실



강림중학교 전경사진

라. 교가

김정주 작사 / 황의중 작곡

Moderato

치 악 산 서 - 려 정 기 숨 으 로 뻗 - 고  
 노 고 소 숨 은 전 설 앞 내 로 출 려  
 대 대 로 살 께 - 워 오 던 조 상 의 슬 기  
 오 늘 에 되 살 리 자 강 령 중 학 교  
 우 리 는 향 토 의 알 낚 은 화 의 역 군  
 뫼 치 고 양 출 리 며 겨 레 의 모 범

마. 역대교장

- |          |          |          |          |
|----------|----------|----------|----------|
| 1대 황병환,  | 2대 전중환,  | 3대 강문수,  | 4대 오유근,  |
| 5대 신원균,  | 6대 최병환,  | 7대 김영록,  | 8대 정인영,  |
| 9대 차상재,  | 10대 정영관, | 11대 장영복, | 12대 김용복  |
| 13대 김규영, | 14대 이현숙, | 15대 최해용, | 16대 정용환, |
| 17대 권명구, | 18대, 김현우 | 19대 우광수, | 20대 길인석, |
| 21대 권희진, | 22대 김병국  |          |          |

사. 기타 숨은 숨어 있는 이야기

## 학교 설립 유래

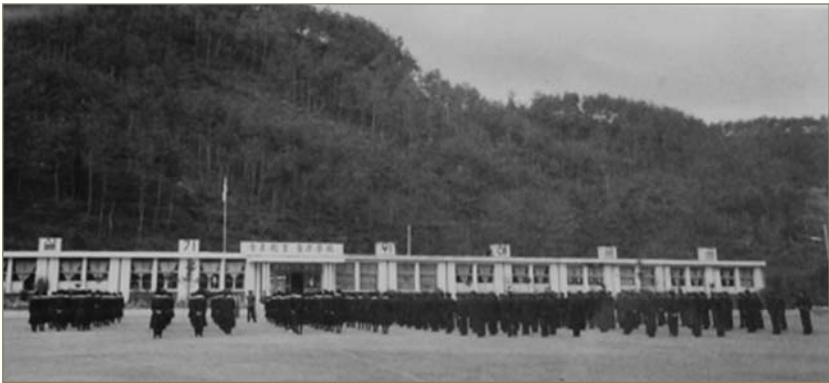
강림지역 초등학교 졸업생이 안흥중학교까지 6~16km를 통학하는 불편을 해소하고자 강림중학교 건립의 필요성이 절실히 요구되고 있는 시점에서 1968년(음력 12월 6일) 겨울 무연고 월남자인 故 김광수님의 갑작스런 사망에 따라 생전에 재산이던 소(한우)를 보람 있게 사용하고자 당시 안흥면장(정부양)께서 뜻있는 해결책 마련을 위해 연구 검토하시던 중 강림출장소(8개리) 지역의 숙원이자 꼭 필요한 사업인 중학교 설립이 최우선 과제로 대두됨에 따라 강림출장소지역(강림, 부곡, 월현리)의 기관·단체장 및 8개 리장, 지역유지(약간명)분들의 회의를 통하여 폭넓은 의견을 논의한 결과 평소 숙원사업이었던 강림중학교 설립을 최종확정함에 따라 참석자들을 중심으로 2차 회의를 소집하고 설립추진위원단을 구성하였으며, 참석자 만장일치로 당시 면장(정부양)님을 위원장에 추대하고 故 김광수님의 전재산을 기관 및 지역 유지분들의 협조로 확인 또는 매각하고 강림지역의 가장 중심지인 현 위치에 장소를 선정하고 부지매입 및 설립을 추진함으로써 1972년 12월 26일 설립인가 되었고, 1973년 3월 2일 강림중학교 제1회 신입생 입학식을 거행하였으며, 개교기념일 기념식을 1973년 10월 6일 실시함으로써 강림중학교의 역사가 시작되었습니다.

초대 교장선생님은 황병환 선생님이었습니다.

1. 강림중학교 설립 추진 당시 故 김광수 님의 재산과 故 청송 심상모 님께서 회사한 토지로 부지를 확보하였으며,
2. 학교설립 인·허가시 주변의 땅 (강림리 871-2번지 222평, 강림리 871-3번지 221평)2필지 443평을 요구하여 주민부담금 797,400원으로 1976년 12월

11일에 매입함에 따라 횡성교육청의 요구 조건을 충족시키며 학교설립인가를 받게 되었습니다.

3. 현재 학교 구내에 故 김광수 님과 故 심상모 님의 공덕을 기리는 공덕비가 세워져있습니다.



강림중학교 예전 전경

## (5) 둔내중학교

가. 위치 : 강원도 횡성군 둔내면 둔내로 22

나. 연혁 : - 1954. 5. 10 둔내중학교 3학급인가

-1964. 12. 10 6학급인가

-1969. 11. 3 9학급인가

-1974. 3. 1 12학급인가

-1978. 3. 1 15학급인가

-1997. 3. 1 7학급인가(특수학급 1 포함)

-2003. 3. 1 강원도교육청 지정 환경교육 시범학교 운영('04년 까지)

-2005. 3. 1 학교 숲 가꾸기 시범학교 운영('07년 까지)

- 2007. 12. 31 학교 교육활동 우수학교(교육감 표창)
- 2007. 3. 1 교원능력개발평가 선도학교 운영( '09년 까지)
- 2008. 12. 31 학교 체육 유공학교 표창(교육감 표창)
- 2008.12.31 강원도 교육과정 우수학교 선정(교육감 표창)
- 2009. 3. 1 제26대 김익상 교장 부임
- 2010. 3. 1 교과교실제 C형 및 자율학교 지정
- 2012. 2.15 제58회 졸업(졸업생 48명), 총 졸업생 7,238명
- 2012. 3. 1 교과교실제 선진형 지정
- 2012. 3. 2 입학식(신입생 41명)

다. 교훈 : 성실(誠實)

라. 역대교장

1962 박소남	1963 최종률	1966 이태화
1967 이태화	1968.4.20 이호직	1968.11.1 최배운
1973.9.1 허경렬	1978.9.1 심민택	1981.3.1 강희복
1982.9.1 윤중호	1984.9.1 김광수	1986.3.1 이영일
1988.9.1 고봉주	1990.3.1 조해산	1992.3.1 김동하
199?. 김광수	1998.3.1 김종완	1998.9.24 변석조
1999.7.1 김상범	2000.9.1 조광희	2002.9.1 안희삼
2004.3.1 이동진	2005.3.1 송계규	2009.3.1 김익상

마. 기타

강원도 기념물 제82호 횡성둔내철기시대주거지유적

지정일 : 2003.01.18

소재지 : 강원 횡성군 둔내면 둔방내리 594외

이 유적은 1983년 4월 1일 둔내중·고등학교 도서관 신축공사 터파기공사시 타날문토기와 소형시루 등 7점의 유물과 탄화된 조 등이 발견되어, 1983년 5월 3일부터 6월 8일까지 강원대학교



박물관이 발굴조사를 실시하면서 학계에 소개되었다. 당시 조사에서 초기철기시대의 주거지 3기와 토기 및 철기류 등 다양한 유물이 발견되면서 이 유적의 성격이 어느 정도 알려졌다. 이어 1996년 5월 15일부터 10월 16일까지 2회에 걸쳐 둔내중·고등학교에 인접한 지역에 대해 발굴조사를 실시하여 총 5기의 주거지가 확인되었다. 발굴 결과 이 유적은 기원후 1세기경으로 추정되는 유적으로 집자리의 보존상태가 우리나라에서 가장 양호할 뿐만 아니라 원시가옥의 구조와 변천과정 및 당시의 사회상을 규명하는데 중요한 유적으로 평가되었다.

## 바. 교가

장엄하게 김 경향 작사  
백 기풍 작곡

새 날은 밝아 태백산맥 영마루에 새 날은 밝아

태 - 기 산 험 잔 줄 기 뽀여 나 리 니

청운의 - 높은 뜻을 구 가 하 면 서

자유 - 혁 명 - 을 여 기 세 율 네

종 의 의 가 는 길 에 햇 불 을 들 어



둔내중학교 전경(항공사진)



둔내중학교 전경

## (6) 갑천중학교

가. 위치 : 강원도 횡성군 갑천면 매일리

나. 연혁 : - 1951.10.30. 갑천중학교 설립인가 6학급

- 1959.03.29. 학칙 변경(3학급)

- 1965.12.24. 학칙 변경(6학급)

- 1978.03.20. 학칙 변경(9학급)

- 1994.02.26. 학칙 변경(3학급)

- 2007.09.01. 제27대 박 창 식 교장 부임

- 2012.02.09. 제60회 30명 졸업(총 졸업생3,818명)

다. 교훈 : 스스로 참되고 슬기롭게

라. 역대교장

초대교장이태화 2대교장 이호직 3대교장 노응도 4대교장 김병학  
 5대교장 지형식 6대교장 김진구 7대교장 한영일 8대교장 김경주  
 9대교장 박용식 10대교장류홍수 11대교장신동하 12대교장 김인명  
 13대교장 강건백 14대교장 김석기 15대교장 정은우 16대교장 강천희  
 17대교장 이병춘 18대교장 최범식 19대교장 오혜영 20대교장 이상록  
 21대교장 이성욱 22대교장 노봉수 23대교장 김경남 24대교장 고범수  
 25대교장 홍영표 26대교장 정상근 27대교장 박창식

마. 교가

한상의 : 작사/작곡



구 리 봉 솟 은 정 기 받 은 이 곳 에  
 아 느 것 이 름 이 라 고 모 인 우 리 를  
 스 스 로 진-리 를 터 득 하 여 서  
 새 나 라 의 싹 - 싹 한 일 께 이 되 자  
 피 어 나 는 인 재 를 - 이 다 모 였 으 니  
 더 욱 더 욱 번 영 하 - 라 갑 천 쫓 고 교



갑천중학교 전경

### (7) 청일중학교

가. 위치 : 강원도 횡성군 청일면 청정로 807번지

나. 연혁 : - 1969. 2. 22 갑천중학교 청일분교로 인가

- 1969. 10. 14 청일중학교로 승격(6학급)

- 2008. 3. 1 제 20대 정민철 교장 부임

- 2012. 2. 8 제 41회 졸업식

(15명 졸업, 졸업생 누계 3,039명)

다. 교훈 : 성실 · 근면 · 협동라. 역대교장

1대(노완용) 3대(이인석) 4대(송하식) 5대(강철주)

6대(이영수) 7대(이은순) 8대(이동하) 9대(김두영)

10대(엄성호) 11대(백재욱) 12대(김성배) 13대(권서규)

14대(김정용) 15대(심정보) 16대(김철수) 17대(최중국)

18대(김규호) 19대(최희웅) 현재(정민철)

라. 기타

이 지역에서 농사만 지으면서 사시던 윤태득씨(작고)가 1968년, 학교 설립을 위하여 유일한 문전옥답 1,234평을 기증하였음. 이를 계기로 학교 설립이 원활하게 추진되어 1969년도 본교가 개교하게 되었음.

**Moderato**

급 강 예 정 기 반 은 방 무 산 높 고  
 계 천 은 출 너 풀 러 앞 풀 로 드 - 네  
 어 기 예 정 성 모 아 세 위 건 전 당  
 청 일 중 우 리 학 - 원 영 원 한 티 전  
 내 일 을 비 희 쫓 역 군 들 합 께 난 마 다 끊 임 없 이 갈 고 닭 아 서  
 역 사 를 길 이 빛 낸 청 일 중 학 교



청일중학교 전경사진(항공사진)

## (8) 공근중학교

가. 위치 : 횡성군 공근면 학담리 23-5

나. 연혁 : - 1970. 12. 31 공근중학교 설립인가(6학급)

- 2011. 09. 01 제18대 김익환 교장 부임

- 2012. 03. 01 강원행복더하기 학교 운영(2016. 02월까지)

- 2012. 03. 02 제42회 입학식(신입생 25명)

다. 교훈 : 성실, 협동

라. 역대교장

1대 이병준 5대 양창수 9대 조창식 13대 이영석 17대 곽희청

2대 심민택 6대 김현기 10대 이기수 14대 송기원 18대 김익환

3대 김석기 7대 최운보 11대 이봉구 15대 오영세

4대 김광용 8대 신승재 12대 신경희 16대 김창림



공근중학교 전경사진(항공사진)



공근중학교 전경사진

## 마. 교가

Moderato 이병은 작사 백기풍 작곡

슬기롭 다 배움의 길 다 지어터플 닷으 니  
즐기차 - 고 - 미더음 다 으음산답아자 라 며  
근 기롭 고 품 은 크다 금계천 바다가듯 이  
한 걸갈이 - 한 냇으 르 서르가힘을기 르 자  
아 - 장하고 의 촛롭 다 해와 달 같 이  
은 누리빛내을 밝 - 근 밝 단 - 중 화 보

### (9) 서원중학교

가. 위치 : 횡성군 서원면 서원로 131번지

나. 연혁 : - 1966. 12. 13 서원중학교설립인가

- 1967. 03. 20 개교

- 2004. 11. 20 신축교사 준공

- 2012. 02. 10 제43회 졸업식

(9명 졸업, 졸업생 누계 1,757명)

다. 교훈 : 성실, 창조, 협동

라. 역대교장

1967. 3. 15 제1대 엄두현	1968. 5. 1 제2대 이동직
1970. 3. 1 제3대 주식훈	1972. 10. 15 제4대 최호덕
1973. 9. 1 제5대 이 혁	1977. 3. 1 제6대 이한승
1978. 1. 1 제7대 안도재	1981. 3. 1 제8대 심일진
1982. 9. 1 제9대 송창섭	1985. 9. 1 제10대 김재규
1989. 3. 1 제11대 장일섭	1991. 3. 1 제12대 윤성모
1992. 3. 1 제13대 김명준	1994. 3. 1 제14대 최만지
1997. 9. 1 제15대 원용무	1999. 9. 1 제16대 김옥현
2000. 9. 1 제17대 우영원	2001. 9. 1 제18대 박성규
2003. 3. 1 제19대 김득한	2005. 3. 1 제20대 염광업
2007. 9. 1 제21대 육옥순	2009. 9. 1 제22대 김연철
2012. 3. 1 제23대 김순걸	

마. 기타

서원면 창촌리 726번지 4,822㎡

- 육성희 기부채납(528㎡) - 이원재 기부채납(4,294㎡)

서원면 창촌리 685-1번지 2,195㎡

- 이종열 기부채납



서원중학교 과거 전경사진



바. 교가

조양희 작사 / 이동적 작곡

1. 보 아 라 매 봉 산 에 뽕 친 정 기 를  
 2. 띄 워 라 옥 계 천 에 희 망 의 배 를

산 골 짝 위 앞 은 물 에 청 은 의 뜻 을  
 산 돌 바 위 황 무 지 에 터 를 닦 아 서

뫼 우 - 려 모 인 우 - 리 서 - 원 의 건 아  
 배 우 - 려 몽 친 우 - 리 서 - 원 의 건 아

후 렬 돌 위 에 꽃 이 피 는 우 - 리 의 학 원

무 궁 화 금 수 강 산 삼 - 천 - 리 까 지

빛 내 자 우 리 학 원 서 원 중 학 - 교



서원중학교 현재 전경사진

## (10) 대동여자중학교

가. 위치 : 강원도 횡성군 횡성읍 대동로 28

나. 연혁 : - 1949. 10. 07 대동여자 초급중학교 설립

- 1949. 11. 06 개교 초대교장 고흥석

- 1951. 03. 20 대동여자중학교로 교명 변경

- 1964. 01. 31 학교법인 대동여학원으로 인가

- 1979. 03. 02 학칙변경인가 3학급 증설

(학년당 4학급 총 12학급)

- 2008. 09. 01 제9대 전창성 교장 취임

- 2012. 02. 10 제61회 졸업식거행

(117명 졸업, 졸업생 누계 7,587명)

- 2012. 03. 02 입학식(신입생 98명)

다. 교훈 : 근면(勤勉) · 성실(誠實) · 정직(正直)

라. 역대교장

1949. 11. 06 - 1952. 08.11 제1대 고흥석

1952. 08. 12 - 1958. 03.30 제2대 김용선

1958. 04. 01 - 1960. 04.30 제3대 김 철

1960. 09. 16 - 1961. 04.20 제4대 송갑용

1961. 09. 01 - 1988. 08.31 제5대 한태수

1988. 09. 01 - 1999. 08.31 제6대 이인선

1999. 09. 01 - 2004. 08.31 제7대 이주호



대동여자중학교 전경(항공 사진)

마. 교가

최 남 선 작사  
전 제 명 작곡

백 투산은 강엄다 투투서있고 한 강주는 흐른다 취지않고서  
화려 강산정기 받은 우리대학은 어두운 새 - 살에 줄을 돌리네  
애 쓰고 맘 활려 모인 정성만 마 음에 새겨서 잊지 맙시다  
대 - 영은 우리 학교 우리 영원히



### 3. 고등학교

#### (1) 황성고등학교

가. 위치 : 황성군 황성읍 교향로 33번지

나. 연혁 : -1945. 05. 10 황성공립농업학교 개교

-1951. 9. 1 황성농업고등학교로 개칭

-1959. 5. 2 마산리에서 교향리로 학교 이전

-1973. 12. 10 황성종합고등학교로 교명 변경

(보통과3, 상업과3, 농과6)

-1984. 03. 01 황성고등학교로 교명 변경(15학급)

-1991. 03. 01 병설 중·고에서 황성고등학교로 분리 운영

-2008. 10. 20 기숙형 공립고 선정

-2011. 03. 01 제33대 고범수 교장 부임

-2012. 02. 10 제62회 졸업식 거행 (졸업생 총수 9,314명)

다. 교훈 : 성실, 근면, 협동

라. 역대교장

1대 등전호남(일본인) 2대방현영 3대 박창제 4대 박상건

5대 최기원 6대 김 구 7대 원동운 8대 송달현

9대 손재명 10대 심영수 11대 손홍주 12대이병철

13대이용성 14대 초두영 15대 김광남 16대최용환

17대신동하 18대 유홍수 19대이장림 20대최승린

21대박선철 22대 김광수 23대유홍수 24대문원경

25대김만수 26대 김용관 27대조형용 28대김신길

29대신재성 30대 이식연 31대고범수 32대김진성

33대고범수



황성고등학교 전경(항공 사진)

## 마. 기타 <숨은 이야기>

### ① 학교부지

방현영씨가 주축이 되어 학교유치를 강원도 당국에 건의하였고 당시 강원도 평의원이었던 윤창호씨가 당국에 적극 절충하였고 일제 말기 황성군수로 재직하던 유태명씨의 상급기관에 호소함으로써 수년의 진통끝에 1941. 5.10로 도 당국의 개교인가를 받았다. 학교부지는 군자체에서 해결한다는 조건부였으므로 학교부지 구입을 위하여 지역 유지를 중심으로 모금운동을 벌였고 방현영, 탁명수, 윤창호 등이 거금을 희사한 것을 비롯하여 많은 군민들이 모금운동에 적극 호응함으로써 부지 매입기금을 확보할 수 있었다. 학교위치는 황성군 황성면 마산리 305번지 일대로 정하고 약 40,000평을 구입하여 부지로 확정하게 되었다.

### ② 그 외 이야기 (학교 수난 및 이전)

1950년 6월 25일 사변 발발로 황성농업학교는 1950년 6월 27



황성고등학교 전경

일 수업을 끝으로 학생들에게 전쟁발발 사태를 알리고 전쟁 상황이 끝나고 정국이 안정될 때까지 휴교함을 알렸다. 1950년 11월 1일 수복으로 다시 개교를 하기는 하였으나 중공군의 남하로 12월 28일 소계령이 하달되고 황성농업학교 학생 100여명은 별도 제대를 편성하여 경북 상주군 함창면 이안리 보병 제 8사단 신병 교육대에 학교병으로 단체 입대하였다. 이 때 교사가 전소되고 학적부 등 학교 역사 자료가 불태워졌다. 1951년 3월 황성이 다시 수복되고 학교는 개교를 서둘렀으나 건물이 없어 지원용 선생님의 지휘로 학생들이 힘을 합쳐 가교사를 자력으로 1동을 짓고 수업을 시작하였다. 학생수의 증가로 교사의 신축이 필요하였고 도에서 배부된 예산이 부족하여 그 당시 황성천주교 안신부(영국인)에게 교섭, 군민사부와 절충, 시멘트 2천포를 무상으로 지원 받고 벽돌 단층 교실을 반년 간 공사 끝에 완성하고 1959년 5월 2일 황성농업학교는 교항리 신교사 현재의 위치로 이전하게 되었다.

금강에 정기밭아 남산은 높고  
 천강은 흘러 흘러 굽돌아드네  
 원상고우리학원 교육의 전당  
 동서영재모다이에모였다  
 한동산한스승계연마한물과슬기  
 한마음한뜻으로바치자이땅에

## (2) 횡성여자고등학교

가. 위치 : 강원도 횡성군 횡성읍 횡성로 252

나. 연혁 : - 1979.11.02 횡성여자고등학교 설립 인가(9학급)

-1980.10.20 12학급 인가(보통과)

-1981.01.13 15학급 인가(보통과 산업체 특별학급 3학급)

-1990.03.02 상업계열 직업과정 편성(2학년, 2학급)

-1992.12.30 21학급 인가

(전학년 보통과 4, 상업과 2, 정보처리과 1학급)

-1997.04.09 학교현장 선포식

- 1997.09.26 학칙변경 인가  
(전학년 보통과 4, 상업과 1, 정보처리과 2학급)
- 1997.11.10 체육관 준공
- 1998.12.30 멀티미디어실 준공
- 1999.11.14 생활관(식당, 도서실) 준공
- 2000.06.27 학칙변경  
(전학년 보통과 4, 경영정보과 1, 정보처리과 2학급)
- 2000.10.09 학칙변경  
(각학년 보통과 4, 경영정보과 1, 정보처리과 2학급)
- 2000.10.20 실습실 건물 준공(종합실습실 기자재 구입)
- 2012.02.08 제30회 졸업식거행  
(졸업생 155명, 총누계 6977명)
- 2012.03.01 제12대 최태식 교장 부임

다. 교훈 : 슬기롭고 아름답게

라. 역대교장

- 1대 - 남규호(1980.03.01 - 1982.08.31)
- 2대 - 이한승(1982.09.01 - 1983.08.31)
- 3대 - 김택수(1983.09.01 - 1985.08.31)
- 4대 - 신동하(1985.09.01 - 1989.08.31)
- 5대 - 김세현(1989.09.01 - 1993.08.31)
- 6대 - 정인영(1993.09.01 - 1999.08.31)
- 7대 - 원용무(1999.09.01 - 2000.08.31)
- 8대 - 정길화(2000.09.01 - 2002.08.31)
- 9대 - 심대섭(2002.09.01 - 2004.02.29)
- 10대 - 신경희(2004.03.01 - 2007.08.31)
- 11대 - 우광수(2007.09.01 - 2012.02.29)
- 12대 - 최태식(2012.03.01 - 현재)



*Moderato*

*mf*



태기산 정기모아 이룩 - 한터 전      배움과 희망 - 외  
 겨레의 소망 - 울 가슴 - 에 품고      세시대 새일꾼이

*mp*      *mf*



빛나는 밤 - - 다      푸른 꿈 높은 뜻 맑은 마음 - 음  
 사라나는 - - 곳      예지 와 덕성 온 함께 익히 - 며



가꾸고 가다듬는 보람찬도 - 장      배 합 같이 청초한 우리  
 삼되고 끝은 마음 다지는 동 - 산      배 합 같이 청초한 우리



항성 어고 영원 토득슬기 품고아 - 품다 위 라



황성여자고등학교 전경



횡성여자고등학교 전경



횡성여자고등학교 전경(항공사진)

### (3) 안흥고등학교

가. 위치 : 강원도 횡성군 안흥면 서동로 1121번지

- 나. 연혁 : - 1978. 12. 29 - 안흥고등학교 설립인가(6학급)  
- 1992. 08. 01 - 학급감축 인가(3학급)  
- 2012. 03. 01 - 제18대 이중희 교장 부임  
- 2012. 02. 09 - 제31회 21명 졸업(연 1,551명)  
- 2012. 03. 02 - 입학식 31명 입학(남:11명, 여:20명)

다. 교훈 : 참되고 슬기롭고 부지런하며 서로 돕자

라. 역대교장

1978. 09. 01 - 제01대 이한승	1980. 09. 01 - 제02대 김진채
1981. 09. 01 - 제03대 한상백	1985. 03. 01 - 제04대 이영수
1987. 09. 01 - 제05대 최근종	1989. 03. 01 - 제06대 문원경
1990. 03. 01 - 제07대 전중환	1994. 09. 01 - 제08대 이홍섭
1996. 09. 01 - 제09대 최대집	1998. 03. 01 - 제10대 정환시
1999. 03. 01 - 제11대 심대옥	2000. 09. 01 - 제12대 이재일
2002. 09. 01 - 제13대 최병호	2003. 09. 01 - 제14대 김창용
2005. 03. 01 - 제15대 안희삼	2007. 09. 01 - 제16대 신경호
2010. 09. 01 - 제17대 최태식	2012. 03. 01 - 제18대 이중희



안흥고등학교 전경(항공사진)

매 화 산 푸른 되 는 임 면 히 솟 - 아 의  
리 의 상징 으 로 변 치 않 는 다 선  
배 님 남 긴 이 상 온 전 - 히 이 - 어 이  
나 라 잘 받 들 어 의 리 에 살 자



#### (4) 둔내고등학교

가. 위치 : 강원도 횡성군 둔내면 둔내로 22(둔내고)

나. 연혁 : -1967. 10. 05 둔내농업고등학교 설립 인가 (3학급)

- 1968. 03. 05 제1회 입학식

- 1968. 04. 20 제1대 이호직 교장 취임

- 1971. 01. 11 제1회 졸업식

- 1973. 03. 01 둔내고등학교로 교명 변경

- 1975. 11. 06 6학급 인가

- 1978. 12. 07 9학급 인가

- 1983. 03. 03 교훈 개정 - 성실 (誠實)

- 1992. 08. 18 6학급 인가

- 2009. 03. 01 제21대 김익상 교장 부임

- 2012. 02. 15 제42회 졸업식 - 44명(총 3,516명 졸업)

- 2012. 03. 02 입학식 거행(신입생 43명)

다. 교훈 : 성실(誠實)

정성스럽고 참되어 거짓이 없으며 진실로 자신에게 충성을 기하는 것으로 남에게도 성의를 다하는 것

라. 역대교장

1968.4.20 이호직,	1968.11.1 최배운,	1973.9.1 허경렬,
1978.9.1 심민택	1981.3.1, 강희복	1982.9.1, 윤종호
1984.9.1, 김광수	1986.3.1, 이영일	1988.9.1, 고봉주
1990.3.1, 조해산	1992.3.1, 김동하	199?. , 김광수
1998.3.1 김종완,	1998.9.24 변석조,	1999.7.1 김상범,
2000.9.1 조광희,	2002.9.1 안희삼,	2004.3.1 이동진,
2005.3.1 송계규,	2009.3.1 김익상,	

마. 기타



1. 1983년 둔내고등학교 신축공사중 토기가 발견되어 강원대학교 박물관에서 발굴했다. 발굴 결과 당시 사람들이 살다가 화재로 인해 버려진 집터 3기와 토기·석기·철기·옥구슬 등의 유물을 발견했다. 집터의 형식은 반움집으로 대체로 지하 50cm 정도의 움을 파고 긴네모꼴의 바닥을 마련했는데, 그 크기는 각각 46평·10평·12평 규모로 큰 집에서는 10명 정도의 사람이 살았던 것으로 보인다. 건축 재료로는 나무와 흙을 이용했고, 지붕은 서까래 위에 이엉을 덮었으며 벽은 나무판자를 썼다. 내부는 화덕자리와 바람을 막는 바람막이돌, 기둥을 세운 기둥구멍, 곡식을 저장하는 광, 토기 굽는 곳, 공구를 제작하는 작업장 등으로 구분되어 있다. 출토 유물로는 항아리, 주발, 콩 모양의 민무늬토기, 빗살무늬·격자무늬가 있는 김해식 토기, 간돌화살촉·숫돌·갈돌·가락바퀴 등의 석기, 목걸이로 쓴 옥구슬, 칼·창·못·낫·화살촉 등의 철기, 뼈연장 등이 있으며, 조·피로 보이는 곡물과 불탄 바구니 밑바닥, 조가비 등도 함께 출토되었다. 집터의 모양이 춘천 중도유적과 비슷하고 민무늬토기와 김해식 토기가 함께 출토된 것으로 보아 유적의 연대는 AD 1~2세기경으로 추정된다.
2. 선사유적(제133호)등 2건은 문화재자료로 각각 지정, 고등학교 국사교과서에도 실려있다.



둔내고등학교 전경(항공사진)

바. 교 가

정엄하게

김 경향 작사

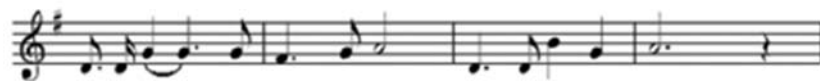
백 기중 작곡



태 백산 맥 영 마 쿠 예 세 날 은 밤 아



태 - 기 산 험 잔 줄 기 뿐 어 나 리 니



청운의 - 높은 뜻을 구 가 하 면 서



자유의 - 학 연 - 을 여 거 세 율 네



종 역 의 가 는 길 에 햇 불 을 들 어



빛 내 자 온 누 리 에 돈 내 중 고 교



## (5) 갑천고등학교

가. 위치 : 강원도 횡성군 갑천면 매일리 600번지

횡성에서 동북 방향 16Km 거리에 태백산맥과 연결된 중간 산지에 위치.

나. 연혁 : -1966. 12. 20 갑천 농업 고등학교 설립인가(농과 3학급)

-1973. 03. 01 갑천 고등학교로 학칙 변경인가

-1978. 10. 30 학칙 변경인가(보통 2학급씩 전 6학급)

-1992. 08. 05 학칙 변경 보통과 1학급씩 전 3학급

-2007. 09. 01 제22대 박창식 교장 부임

-2012. 02. 14 제43회 졸업식 거행(졸업생 누계 2,025명)

다. 교훈 : 스스로 참되고 슬기롭게

라. 역대교장

1967. 03. 15 초대교장 김진구 1969. 03. 01 제02대 한영일

1971. 09. 01 제03대 김경주 1972. 03. 01 제04대 박용식

1975. 04. 07 제05대 류홍수 1977. 03. 01 제06대 신동하

1979. 03. 01 제07대 김인명 1980. 09. 01 제08대 강건백

1982. 10. 01 제09대 김석기 1983. 09. 01 제10대 한기운

1984. 09. 01 제11대 강천희 1985. 09. 01 제12대 이병춘

1988. 03. 01 제13대 최범식 1992. 03. 01 제14대 오혜영

1995. 03. 01 제15대 이상록 1999. 03. 01 제16대 이성욱

1999. 09. 01 제17대 노봉수 2000. 09. 01 제18대 김경남

2002. 09. 01 제19대 고범수 2003. 09. 01 제20대 홍영표

2005. 09. 01 제21대 정상근 2007. 09. 01 제22대 박창식



갑천고등학교 전경



마. 교가

작곡 : 한상의 / 작사 : 한상의

구 리 봉 솟 은 정 기 받 은 이 곳 에  
아 는 것 이 힘 이 라고 모 인 우 리 를  
스 스 로 진-리 를 터 트 하 여 서  
새 나 라 의 싹 - 싹 한 일 께 이 되 자  
피 어 나 는 인 재 를 - 이 다 모 았 으 니  
더 욱 더 욱 변 영 하 - 라 갑 천 중 고 교



## (6) 민족사관고등학교

가. 위치 : 강원도 횡성군 안흥면 봉화로 800

(구주소 : 강원도 횡성군 안흥면 소사리 1300번지)

나. 연혁 :

2012년 04. 14 세계 명문고교로 조직된 G20 High School의  
회원학교로 가입

03. 01 제17회 입학식(151명)

제7대 교장 윤정일 취임

주5일제 수업 전면 도입

02. 18 제14회 졸업식(148명, 누계1,302명)

2011년 11. 19 제1회 민족사관고등학교 후원음악회 개최

11. 02 Futsal경기장 준공

10. 19 전국도서관 운영평가 국무총리상

07. 20 평생교육원을 교육연구원으로 개편

06. 10 제1회 민족사관고등학교-한국과학영재학교  
체육 교류전 개최

05. 11 KMLA e-Newsletter 창간호 발간

03. 01 제16회 입학식(161명)

Incentive System 도입

02. 11 제13회 졸업식(157명 누계1,154명)

다. 교훈 : 民族主體性 敎育으로 내일의 밝은 祖國을出世하기 위  
한 工夫를 하지 말고 學問을 위한 工夫를 하자.

出世를 위한 進路를 택하지 말고 素質과 適性에 맞는  
進路를 택하자.

이것이 나의 진정한 幸福이고 내일의 밝은 祖國이다.

라. 역대교장

제1대 이규철 교장 제2대 김용제 교장

제3대 장영복 교장 제4대 최명재 교장

제5대 이돈희 교장 제6대 윤정일 교장 (현재)

마. 교가

민족사관 고등학교 교가

♩ = 48

작사 이 규철  
작곡 이 상규

5 *mp*  
 5 귀대 산환 전선 기백 일몰 문물 후의 이덕 일가

9  
 9 귀훈 물전 훈생 각숨 사막 정우 권물세

13 *mf*  
 13 민권 의혁 채각 쇠운적 락채 뿔취 난어

17  
 17 민학 의역 갠차로 한장 되서 나아가자



민족사관고등학교 전경(항공사진)



- |           |            |                |                 |
|-----------|------------|----------------|-----------------|
| 01. 총무관   | 06. 창의관    | 11. 농구장        | 16. 여자기숙사(건축예정) |
| 02. 다산관   | 07. 체육관    | 12. 국공장        | 17. 종합교육관(건축예정) |
| 03. 민족교육관 | 08. 축구장/트랙 | 13. 풋살장        |                 |
| 04. 영어교육관 | 09. 야구장    | 14. 골프연습장      |                 |
| 05. 가정교육관 | 10. 테니스장   | 15. 생활교육관(기숙사) |                 |

## V. 폐교

지금까지 30여개 초등학교 폐교 중 태기분교와 매화분교는 설립부터 폐교까지 분교였으나 그외 학교는 설립당시 분교였지만 그후 학생수 증가로 본교로 승격 수 십년간 지역 중심 공동체로서 왕성한 교육 활동이 이루어졌다. 그러나 학생수 감소로 인근 학교로 통폐합되며 시간이 흐른 지금은 그 자료가 없어진 학교가 많아 교훈, 연혁, 교가 등을 찾을 길이 없다.

### 1. 전체폐교

#### (1) 덕고초등학교

가. 위치 : 강원도 횡성군 횡성읍 정암리 454번지

나. 교훈 : 바른 마음과 바른 행동으로 최선을 다하는 어린이

다. 연혁 : - 1943. 4. 1 정명학원 설립(설립자 조명진)

- 1947. 4. 1 창립초등학교 정암분교 인가

- 1947. 4. 10 개교

- 1949. 5. 10 덕고국민학교로 승격 인가

- 1949. 6. 25 덕고초등학교 개교 (3학급 편성)

- 1949. 9. 20 3교실 신축 낙성

- 2008. 2. 15 제 57회졸업식 거행

- 2009. 3. 1 폐교(횡성초등학교로 통합)

라. 역대 교장

제 1대 허봉수(1949. 6. 1), 제 2대 목영훈(1961. 3. 1)

제 3대 정곤시(1966. 3. 1), 제 4대 이기열(1967. 3. 1)

제 5대 유봉수(1973. 2. 23) 제 6대 김복규(1973. 3. 1)

제 7대 권성희(1976. 9. 1) 제 8대 정우영(1981. 9. 1)

- 제 9대 이병오(1983. 3. 1)      제 10대 이낙연(1985. 3. 1)  
 제 11대 탁낙구(1988. 9. 1)    제 12대 원일상(1991. 9. 1)  
 제 13대 이영국(1994. 9. 1)    제 14대 김학선(1998. 3. 1)  
 제 15대 이 청 (1999. 3. 1)      제 16대 윤호상(2000. 3. 1)  
 제 17대 조원천(2003. 3. 1)    제 18대 용남식(2005. 3. 1)  
 제 19대 남효일(2006. 9. 1)

바. 교가

이 기 열 작 사  
이 기 열 작 곡

1. 태-백산    즐 기 썬 어    덕 고 산 되    고  
 2. 구-비치    흘 러 가 는    한 강 상 류    에  
 3. 넓 은 터 에    씨 - 뿌 려    열 매 거 두    고

만 년 기 상    이 - 루 어    큰 반 석 되    니  
 반 - 만 년    역 사 이 룬    배 달 의 거    래  
 덕 - 고 산    나 무 심 어    큰 나 무 되    니

이 - 터 에    자 리 잡 은    생 명 의 전    당  
 싹 싹 하 게    자 라 나 는    푸 른 새 싹    이  
 둘 - 갈 아    옥 되 듯 이    흰 씨 배 워    서

그 - 이 름    빛 나 도 다    우 리 덕 고    교  
 작 - 하 고    아 름 다 운    덕 고 이 름    이  
 영 - 원 히    빛 내 리 라    우 리 덕 고    교

교 목 : 향 나무 교 화 : 개 나 리

## (2) 성동초등학교

가. 위치 : 강원도 횡성군 횡성읍 옥동리 177번지

나. 교훈

다. 연혁 : - 1946. 4. 1 성동국민학교 개교

- 1996. 3. 1 성동초등학교로 개명

- 1999. 2. 19제 48회 8명 졸업 (남 2명, 여 6명 총 1642명 졸업)

- 1999. 9. 1 성동초등학교 폐교

- 1999. 9. 1 성북초등학교로 통합

라. 역대 교장

제 1대 권병두(1950. 6. 30), 제 2대 박동일(1951. 12. 31),

제 3대 신흥식(1952. 8. 31), 제 4대 박광철(1953. 3. 31),

제 5대 유하영(1954. 5. 23), 제 6대 전걸윤(1956. 3. 31),

제 7대 박기봉(1957. 6. 5), 제 8대 권문원(1961. 3. 31),

제 9대 박병규(1965. 3. 31), 제 10대 엄상현(1966. 3. 1),

제 11대 김용희(1971. 3. 1), 제 12대 최성침(1976. 9. 1),

제 13대 신헌순(1982. 9. 1), 제 14대 이병지(1985. 9. 1),

제 15대 정영섭(1988. 3. 1), 제 16대 김병준(1993. 3. 1),

제 17대 신윤선(1996. 3. 1), 제 18대 이은직(1998. 3. 1)

마. 교가

1절

태백의 정기모은 국사봉 아래

슬기와 사랑으로 뭉쳐진 우리

배움의 햇불들고 여기 모였네

배움의 햇불들고 여기 모였네

배우자 부지런히 대한의 아들딸

빛내자 우리학교 성동국민학교

2절

설악의 아름다운 정기를 받고

내고장 빛내려고 태어난 우리

배움의 햇불들고 여기 모였네

배움의 햇불들고 여기 모였네

배우자 부지런히 대한의 아들딸

빛내자 우리학교 성동국민학교

### (3) 덕원초등학교

가. 위치 : 강원도 횡성군 우천면 오원리 618-1

나. 교훈

- 다. 연혁 : - 1947. 6. 1 우천초등학교 오원분교장으로 설립 인가  
- 1953. 3. 25 덕원국민학교로 설립 인가  
- 1995. 2. 15 제 40회 졸업식(남3, 여 6명 계8명)  
- 1995. 2. 28 우천국민학교로 통폐합

라. 역대 교장

- 1대 전찬윤, 2대 박찬식, 3대 이병욱, 4대 연복희,  
5대 원관희, 6대 원현관, 7대 권병두, 8대 김종찬,  
9대 이경의, 10대 권병기, 11대 한승규, 12대 김진렬,  
13대 이현규, 14대 홍부섭



성동초등학교 예전사진

### (4) 용둔초등학교

가. 위치 : 강원도 횡성군 우천면 용둔리 75-2

나. 교훈 : - 고운말쓰기

- 착한 일 먼저 하기
- 인사 잘 하기

- 다. 연혁 : - 1944. 5. 31 용둔국민학교 승격 인가  
- 1944. 6. 20 용둔초등학교 개교



- 1996. 2. 16 제 48회 졸업식 거행(총 1552명)

- 1996. 2. 29 우천국민학교로 통폐합

라. 역대 교장

- 1대 김국재, 2대 유봉수, 3대 김진호, 4대 최계근,  
5대 권병두, 6대 오세강, 7대 임대빈, 8대 김동시,  
9대 신향순, 10대 전남제, 11대 조혁묵, 12대 권성희,  
13대 정운시, 14대 권성희, 15대 권오춘, 16대 한용호,  
17대 이어연

마. 교가

교 가

(힘차게 보통속도로) 식음원 작사  
김주환 작곡

희백산 즐기벨이 나무들이 자라고  
고요한 분저벌에 서셋물이흐른 다  
산삼고 물도맑아 슬기로운터전 에  
들끓이는 햇살처럼 우리들은배운 다  
아 - 아 - 부지런히배우 는  
아 - 아 - 용든 - 어권 이

## (5) 매화분교

가. 위치 : 횡성군 안흥면 안흥리 908번지

나. 교훈 : 본교와 같음

- 다. 연혁 : - 1966. 2. 29 안흥국민학교 매화분실 설치 인가  
- 1966. 12. 5 안흥초등학교 매화 분교장 설치 인가  
- 1990. 2. 28 안흥초등학교 매화 분교장 폐교



매화분교 예전사진

## (6) 상대분초등학교

가. 위치 : 강원도 횡성군 안흥면 지구리 95번지

- 나. 연혁 : - 1962. 4. 4 안흥초등학교 상대분실 인가.  
- 1964. 12. 21 안흥초등학교 상대분교장 설립 인가  
- 1965 3. 5 상대분교장 개교  
- 1992. 2. 28 안흥초등학교 상대분교장 폐교



상대분교 전경사진

## (7) 상안초등학교

가. 위치 : 강원도 횡성군 안흥면 상안리 517

- 나. 연혁 : - 1960. 4. 1 안흥국민학교 상안분실 설치 인가  
- 1964. 3. 1 상안국민학교로 승격  
- 1995. 3. 1 상안초등학교 폐교

다. 역대 교장

제1대 권연우 64.4.10~72.8.31 제2대 이기열 71.9.1~74.8.31  
제3대 권오상 74.9.1~76.8.31 제4대 허 찬 76.9.1~78.8.31  
제5대 이병오 78.9.1~83.2.18 제6대 이석동 81.3.1~86.2.18  
제7대 조남홍 86.3.1~89.8.31

## (8) 가천초등학교

가. 위치 : 강원도 횡성군 강림면 주천강로 1377

- 나. 연혁 : -1964.03.01 강림초등학교 가천분실 인가  
- 1965.03.27 강림초등학교 가천분교 인가  
- 1968.03.01 가천초등학교 인가  
- 1968.03.20 제 1대 교장 유준수 부임  
- 1994.02.17 제 26회 마지막 졸업  
- 1994.03.01 강림국민학교 통폐합

다. 역대 교장

제1대 유준수 68.03.20 ~ 70.02.28 제2대 한명순 70.03.01 ~ 72.08.31  
제3대 권오상 72.09.01 ~ 74.08.31 제4대 우광전 74.09.01 ~ 76.08.31  
제5대 지창현 76.09.01 ~ 81.08.31 제6대 최재규 81.09.01 ~ 86.08.31  
제7대 원용의 86.09.01 ~ 88.08.31 제8대 이재학 88.09.01 ~ 89.08.31  
제9대 원일상 89.09.01 ~ 91.08.31 제10대 이오근 91.09.01 ~ 94.02.28



## (9) 부곡초등학교

가. 위치 : 강원도 횡성군 강림면 태종로 부곡6길

나. 연혁 : - 1947.03.19 강림초등학교 무례분교 설립인가

-1947.03.24 분교장 개교

-1951.07.24 제 1대 교장 조봉택 부임

-1952.02.09 부곡초등학교 승격 인가

-1989.03.01 부곡분교장(강림국교)으로 격하

-1996.03.01 강림(부곡) 초등학교 교명 변경

-2011.02.11 제 77회(분교 60회) 마지막 졸업식

-졸업생 1명, 재학생 5학년 3명(강림초교로 통폐합)

### 다. 역대 교장

제1대 조봉택 51.07.24 ~ 52.10.30 제2대 진영봉 52.10.31 ~ 54.10.30

제3대 고성호 54.10.31 ~ 58.04.29 제4대 전한준 58.04.30 ~ 61.03.30

제5대 최종각 61.03.31 ~ 61.09.29 제6대 신재일 61.09.30 ~ 64.02.05

제7대 우광전 64.02.06 ~ 64.03.04 제8대 오세강 64.03.05 ~ 68.04.30

제9대 신현구 68.05.01 ~ 71.08.31 제10대 지창현 71.09.01 ~ 74.08.31

제11대 김준중 74.09.01 ~ 78.08.31 제12대 석운경 78.09.01 ~ 82.02.28

제13대 황명수 82.03.01 ~ 86.08.31 제14대 이진우 86.09.01 ~ 91.08.19

제15대 이재학 91.08.20 ~ 91.08.31 제16대 양승범 91.09.01 ~ 95.08.31

제17대 최동관 95.09.01 ~ 98.08.31 제18대 원영식 98.09.01 ~ 99.08.31

제19대 남궁진 99.09.01 ~ 00.08.31 제20대 최용기 00.09.01 ~ 05.02.28

제21대 이종훈 05.03.01 ~ 09.02.28 제22대 정재영 09.03.01 ~ 2012.02.28

## (10) 월현초등학교

가. 위치 : 강원도 횡성군 강림면 주천강로 488

나. 연혁 : -1946.12.19 강림 공립 초등학교 월현 분교장 인가

-1947.03.20 월현 분교장 개교

-1950.01.04 월현 초등학교 승격

- 1950.05.31 초대 교장 한복성 부임
- 1991.02.28 제 41회 졸업(1022명)
- 1991.03.01 제 17대 교장 김창한 부임
- 1992.03.01 강림초등학교 월현 분교장으로 격하
- 1995.02.28 폐교

#### 다. 역대 교장

제1대 한복성 50.05.31 ~ 53.02.27	제2대 원국현 53.02.28 ~ 55.02.27
제3대 김경식 55.02.28 ~ 59.03.30	제4대 심용식 59.03.31 ~ 60.04.14
제5대 엄영창 60.04.15 ~ 60.12.01	제6대 김재은 60.12.02 ~ 64.04.09
제7대 신항순 64.04.10 ~ 67.05.31	제8대 임영복 67.06.01 ~ 69.08.31
제9대 권오상 69.09.01 ~ 72.08.31	제10대 우광전 72.09.01 ~ 74.08.31
제11대 유준수 74.09.01 ~ 79.08.31	제12대 정형섭 79.09.01 ~ 84.08.31
제13대 김영범 84.09.01 ~ 85.08.31	제14대 윤영팔 85.09.01 ~ 87.03.06
제15대 이계화 87.03.07 ~ 89.08.31	제16대 강현일 89.09.01 ~ 91.02.28
제17대 김창한 91.03.01 ~ 95.02.28	

### (11) 영교초등학교

- 가. 위치 : 강원도 횡성군 둔내면 삼교1리
- 나. 연혁 : -1940. 8. 28 둔내공립소학교 부설 삼교간이학교 설립 인가
  - 1950. 4. 30 영교초등학교 승격
  - 1996. 2. 28 폐교

### (12) 조항초등학교

- 가. 위치 : 강원도 횡성군 둔내면 조항리 566-2
- 나. 연혁 : -1953. 9. 30 영호초등학교 조항분교장 설립 인가
  - 1957. 2. 25 조항초등학교 설립 인가
  - 1984. 3. 1 둔내초등학교 조항분교장 격하
  - 1999. 9.1 폐교

### (13)태기분교

태기산 일대의 화전민이 늘어나고 마을이 번성하면서 취학어린 이들의 먼 거리 학교 통학의 어려움을 고려하여 태기분교가 설립되었다. 그러나 1970년대 화전금지에 의한 화전민 이주로 군내에서 가장 먼저 문을 닫았다. 횡성에서 가장 고지대에 위치하였으며 운동장은 임도로 변했고 건물 일부의 콘크리트 잔해가 남아있다. 아쉽게도 연혁 등 자료를 찾을 길이 없었다.

### (14)현천초등학교

- 가. 위치 : 강원도 횡성군 둔내면 현천라 1103
- 나. 연혁 : -1942. 4. 13현천초등학교 설립 인가  
-1942. 5. 12 현천초등학교 개교  
-1999. 3. 1 폐교

### (15) 명신초등학교

- 가. 위치 : 강원도 횡성군 갑천면 병지방리338의 6
- 나. 연혁 : - 1941. 9. 1 병지방 간이학교 인가  
- 1943. 3. 31 병지방국민학교로 능력 인가  
- 1952. 4. 1 명신국민학교로 개칭  
- 1995. 2. 26 제 46회 졸업식 거행 2명 총 597명

#### 다. 역대 교장

- 1947.10.31 제1대 교장 홍순익부임
- 1949. 5.31 제2대 교장 허찬부임
- 1952. 4.30 제3대 교장 장용진부임
- 1952.10.31 제4대 교장 최영옥부임
- 1955.4.25 제5대 교장 이영식부임
- 1958.6.30 제6대 교장 계기풍부임
- 1959.3.31 제7대 교장 최승각부임
- 1961.9.30 제8대 교장 김승룡부임
- 1965.9. 1 제9대 교장 원용의부임
- 1970.3. 1 제10대 교장 유준수부임
- 1974.4. 1 제11대 교장 최승하부임
- 1976.9. 1 제12대 교장 정우영부임
- 1981.9. 1 제13대 교장 이길수부임
- 1983.3. 1 제14대 교장 이두환부임

1984.3. 1 제 15대 교장 배명양 부임 1986.3. 1 제 16대 교장 이창우 부임  
 1992.3. 1 제 18대 교장 김창한 부임 1994.7. 2 제 19대 교장 김영현 부임

## (16) 화성초등학교

가. 위치 : 강원도 횡성군 갑천면 구방리 393

나. 교훈 : 참된사람, 부지런한 사람, 튼튼한 사람

다. 연혁 : - 1946. 11. 12 화성국민학교로 인가

- 1991. 2. 19 제 42회 졸업식

- 1996. 3. 1 화성초등학교로 개칭

- 1997. 3. 1 화성초등학교 폐교

라. 교가

어—답산 정 기 발 운 화 성—옛 터—에.  
 섬—강물 굽 이 치 고 양 지—마 른—곳.

아담하—게—자 리 잡 은 배 움 의 선 닝  
 희망에—찬—새 학 들 이 여 기 배 오 여

배—우 고 행 하—는 식 색 한 가 상  
 문—문 허 자 라—고 문 세 계 배 위

명 랑 하 게 자 라 나 는 화 성—이 름 이  
 새 나 라 의 기 등 되 는 화 성—어 림 이

내 고 장 이 룩 하 는 일 군 이 되 너

빛 내 자 우리 학—교 우리 화 성—교

## (17) 금평초등학교

가. 위치 ; 강원도 횡성군 청일면 춘당1리 216-1번지

나. 연혁 : - 1964. 12. 24 청일초등학교 사곡분교장 설립 인가

- 1970. 12. 31 금평국민학교로 승격

- 1972. 2. 29 제 1회 졸업(24명)

- 1989. 3. 1 금평 분교로 격하

- 2001. 2 제 26회 졸업식(⇨ 졸업생 386명)

- 2001. 3. 1 폐교

다. 역대 교장

제1대 정대영 1971.3.1-1974.8.31      제2대 최재규 1974.9.1-1976.8.31

제3대 우광전 1976.9.1-1977.8.31      제4대 이두환 1977.9.1-1982.8.31

제5대 원후정 1982.9.1-1985.2.28      제6대 김종성 1985.3.1-1987.8.31

제7대 최재용 1987.9.1-1989.2.28      1989.3.1 금평 분교로 격하



금평초등학교



## (18) 봉덕초등학교

가. 위치 : 횡성군 청일면 갑천로 360번

나. 연혁 : -1946.11.12 봉덕초등학교 설립인가

-1947.3.31 초대교장 원장식 피임

-1948.11.14 신축교사 6개 교실 낙성 (가교사)

-1966.12.22 교사 10개 교실 화재로 전소(목조합석 6기와 4)

-1970.03.01 신대국민학교/ 태기분교로 소속변경(태기분교장)

-2004.02.12 55회 졸업식 거행(총 2,419명)

-2005.02.18 졸업(총 2,423명)

-2005.03.01 청일초등학교에 통폐합

### 다. 역대 교장

초대 원장식 1947.3.31~1948.5.30      2대 홍재선 1948.5.31~1948.7.30

3대 정성수 1948.7.31~1954.2.27      4대 전찬윤 1954.2.28~1956.3.30

5대 박삼성 1956.3.31~1959.3.30      6대 정덕영 1959.3.31~1961.3.30

7대 허만달 1961.3.31~1965.4.14      8대 정덕영 1965.4.15~1971.3.7

9대 안대현 1971.3.8~1972.9.1      10대 강용선 1972.9.20~1974.9.1

11대 정대영 1974.9.1~1979.9.1      12대 이학범 1979.9.1~1983.2.28

13대 정대영 1983.3.1~1988.9.1      14대 최광현 1988.9.1~1991.9.1

15대 정대영 1991.9.1~1993.3.1      16대 류경수 1993.3.1~1994.6.8

17대 이기선 1994.6.27~1996.2.29      18대 원각연 1996.3.1~1996.2.29

19대 박창재 1996.4.1~1999.3.1      20대 김영근 1999.3.1~2000.8.31

21대 배오봉 2000.9.1~2003.9.1      22대 신동현 2003.9.1~2005.3.1

### 라. 기타

1970년 대에는 학교에 축구부도 있었을 정도로 학생 수가 많았으나 학생수 감소로 인하여 2005년 3월 1일자로 청일초등학교에 통폐합 됨

마. 교가



태 - 백 산 경 기 받은 덕 - 고 산 밑 - - 에

장 허 다 우리 학 교 배 우 는 미 당

능 복 히 지 라 나 는 불 고 - 념 으 - 리

지 키 자 우리 학 - 교 빛 내 - 자 봉 덕



봉덕초등학교 전경



봉덕초등학교 과거 전경

## (19) 가곡초등학교

가. 위치 : 공근면 가곡리

- 나. 연혁 : - 1976. 2. 제 32회 졸업(24명 졸업)  
 -1980. 2. 14. 제 36회 졸업(17명 졸업)  
 -1990. 2. 17. 제 46회 졸업( 7명 졸업)  
 -1992. 2. . 제 48회 졸업(9명 졸업)  
 -1995. 3. 1. 가곡분교장 5,6학년 공근초교 통합수업  
 -1999. 2. 28. 폐교 공근초등학교에 통합



가곡초등학교 과거 전경

## (20) 공명초등학교

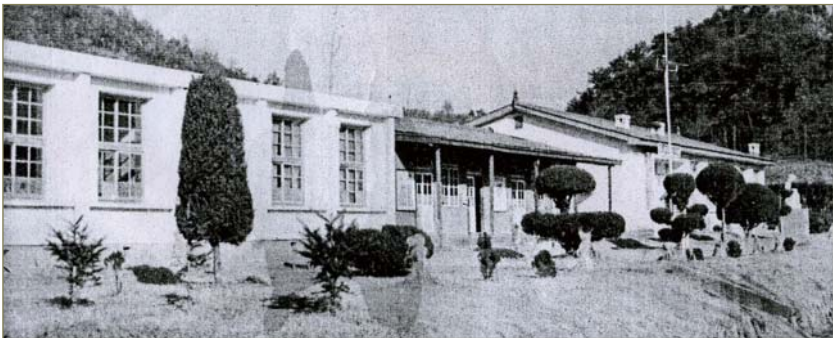
가. 위치 : 공근면 공근리 43-1

- 나. 연혁 : -1948. 9. 15. 가곡국민학교 공근분교로 설립인가  
 -1948. 10. 5. 개교식 거행  
 -1953. 3. 25. 공명국민학교로 승격 인가  
 -1965. 3. 1. 제 6대 교장 황병규 부임  
 -1979. 2. . 제 25회 졸업식 거행(25명 졸업)  
 -1984. 3. 1. 폐교 공근초등학교에 통합

다. 교가

교 가 한진희 작사  
박희근 작곡

아침 해가 떠오르네 매봉산 아래  
 금잔디 표근하게 펼쳐진 곳에  
 우리들의 보금자리 이루었으니  
 그 이름도 찬란한 우리공명교



공명초등학교 과거 전경

## (21) 광덕초등학교

가. 위치 : 공근면 초원 1리 155

- 나. 연혁 : -1947. 9. 1. 공근국민학교 초원분교장 인가  
- 1951. 1. . 6.25 동란으로 교사 전소  
- 1953. 3. 25. 광덕국민학교로 승격 인가됨  
- 1954. 3. 25. 제 1회 졸업식 거행, (초대 교장 오세경)  
- 1988. 3. 1. 공근초등학교 광덕분교장으로 격하  
- 2012. 3. 1. 폐교, 공근초등학교에 통폐합

## (22) 상창초등학교

가. 위치 : 공근면 부창리 209

나. 교훈 : 참되게 배우고 굳세게 익혀서 나라 기둥 되자

- 다. 연혁 : - 1941. 4. 1. 가곡국민학교 부설 상토동 간이학교 인가  
-1945. 10. 01. 부창공립국민학교로 승격 인가  
-1947. 09. 01. 초대 교장 정순원 부임  
-1949. 03. 20. 상창공립국민학교로 교명 개칭  
-2006. 2. 20. 제 57회 졸업식 거행(연 1378명 졸업)  
-2009. 3. 1. 폐교, 공근초등학교에 통폐합

라. 역대 교장

초대교장 정순원(1947), 유봉수(1948-1950), 허 찬(1951),  
유봉수(1951-1961), 김복규(1961-1965), 유봉수(1965-1968),  
이양동(1968-1971), 장용진(1972-1973), 신의순(1973-)  
태규동(1975-1978), 정규철(1978-1984), 정준수(1984-1989),  
태규동(1989-1991), 한승규(1991-?), 이연중(1999-?),  
김봉운(2005-2009)



라. 기타

부창리 유경수 학교부지 회사

마. 교가

**교 가**

원영신 작사  
유경수 작곡

송 녀봉관 심산에 정기를 타 - 서

자라나는 커한보배 우리소년은

상항학교 깃발밑에 공부를 하 - 며

이 나라이적례에 일꾼이되 자 일꾼 - 이되 자



1991년 학교 전경



2006년 학교 전경

### (23) 신흥초등학교

가. 위치 : 공근면 어둔리 171

- 나. 연혁 : -1949. 10. 1. 상창국민학교 어둔분교장의 설립인가  
 -1949. 10. 15. 개교식  
 -1953. 3. 25. 신흥국민학교로 승격 인가  
 -1986. 2. 18. 제 31 졸업식 거행(8명) 총 305명 졸업  
 -1982. 3. 1. 상창초등학교 신흥분교장으로 격하  
 -1995. 2. 28. 폐교

### (24) 창봉초등학교

가. 위치 : 공근면 창봉리 512

- 나. 연혁 : - 1948. 3. 10. 공근초등학교 창봉분교장의 설치인가  
 - 1950. 6. 27. 동란으로 휴교  
 - 1953. 3. 20. 초등학교로 승격 인가됨  
 - 1953. 3. 31. 초대 교장 황병규 부임  
 - 1987. 2. 18. 제 34회 졸업식 거행  
 - 1995. 3. 1. 폐교, 공근초등학교에 통합

라. 역대 교장

황병규(1953-1963), 차만수(1974-1967), 유봉수(1968-?),  
 이도복(1985\_1986), 이강업(1987-?)이후 자료 없음.

## (25) 금대초등학교

가. 위치 : 강원도 횡성군 서원면 금대리 204-10

나. 연혁 : -1946. 11. 13 금대초등학교 설립 인가

-1946. 11. 21 금대초등학교 개교

-1983. 3. 1 유현초등학교 금대분교장 격하

-2002. 3. 1 폐교

## (26) 물안초등학교

가. 위치 : 강원도 횡성군 서원면 석화리 719

나. 연혁 : -1946. 1. 20 서원초등학교 물안분교장 설립 인가

-1947. 3. 1 물안초등학교 승격

-1984. 3. 1 서원초등학교 물안분교장 격하

- 1995. 3.1 폐교

## (27) 석화초등학교

태기분교 다음으로 (1980년대) 폐교되었으며 매각되어 수련원이 되었다. 폐교 매각 된지 오래 되어 기록 소멸로 연혁 등 자료를 찾을 수 없다.

## (28) 압곡초등학교

가. 위치 : 강원도 횡성군 서원면 압곡리

나. 연혁 : -1948. 10. 1 서원초등학교 압곡분교장 인가

-1948. 11. 1 개교식(2학년 편성) 공회당에서 수업  
(초대교사 최성침)

## (29) 옥인초등학교

가. 위치 : 강원도 횡성군 서원면 옥계리 488

나. 연혁 : -1953. 3. 4 서원초등학교 옥인분교장 설립 인가

-1954. 3. 27 옥인초등학교 승격



- 1985. 3. 1 서원초등학교 옥인분교장 격하
- 1994. 3. 1 폐교 (강원도횡성교육지원청이 관리하고 있으며 횡성관내 각급학교 야영장으로 활용하고 있다.)

### (30) 광동초등학교<sup>11)</sup>

가. 위치 : 강원도 횡성군 서원면 유현2리 1055-2

나. 연혁 : - 1910 삼위학당 설립

- 1912 교사 신축 준공(2개 교실)
- 1931. 4. 1 성심학원으로 개칭 인가
- 1938. 4. 1심상과로 개편 (5년제)
- 1946. 12.10 광동 사립 초등학교로 개칭 인가(6년제)  
교직원 3명 교장-김학용 신부
- 1951. 1. 20 6?25전쟁으로 교사 1동 전소
- 1952. 9. 1 아동 증가로 1학그1 증설
- 1954. 4. 1 전임 교감제로 편성
- 1957. 10. 1 전임 교감제 폐지,  
학부모들의 성의로 1개 교실 증축
- 1958. 4. 1 교직원 봉급 3학급을 국고에서 보조
- 1958. 10. 1 5학급 편성
- 1960. 12. 5 현 교사 신축
- 1963. 7. 8 교장 이용현 신부 부임
- 1963. 10. 28 인보성체 수도회 소속 선생수녀 3명 부임
- 1967. 8. 20 교장 강대형 신부 부임
- 1969. 5 춘천교구에서 원주교구 학교법인  
진광학원으로 이양 됨
- 1969. 6. 13 교장 최승하 부임
- 1972. 3. 1 천주교 원주교구 학교법인  
진광학원에서 횡성군 공립학교로 설립자 변경 인가

11)원주교구 30년사 469~470쪽

- 1972. 3. 2 설립자 변경 이양식 거행
- 1982. 3. 1 유현초등학교 광동분교로 격하
- 1994. 2. 17 제 45회 졸업식
- 1995. 8교사 2 학생 8명
- 1999 광동분교 폐교

#### 다. 기타

1910년 삼위학당으로 개교이래 1999년 폐교가 되기까지 신앙의 깊은 샘이 흘렀기에 광동국민학교를 졸업하여 사제가 된 이는 송성식, 송병철, 최기식, 조규남, 조규정, 조규덕, 박영수신부이며 이옥성 수녀를 비롯하여 많은 수도자들이 배출되었다.

#### 라. 졸업생 현황

(50년대까지는 여학생의 취학율이 남학생의 50%로 저조함)

- 1회~4회 기록 없음,      5회 11명(1952. 3. 25),  
 6회 16명(1953. 3. 25),    7회 11명(1954. 3. 24),  
 8회 17명(1955. 3. 24),    9회 11명(1956. 3. 22),  
 10회 22명(1957. 3. 16),    11회 25명(1958. 3. 24),  
 12회 9명(1959. 3. 1),      13회 10명(1960. 3. 10),  
 14회 9명(1961. 3. 14),    15회 5명(1962. 2. 12),  
 16회 5명(1964. 2. 10),    17회 18명(1965. 2. 18),  
 18회 15명(1966. 2. 12),    19회 10명(1967. 2. 11),  
 20회 19명(1968. 2. 9),    21회 14명(1969. 2. 9),  
 22회 18명(1970. 2. 15),    23회 14명(1971. 2. 18),

## 2. 교육청 관리 폐교



취학어린이 감소로 80년대부터 현재까지 30개교의 초등학교가 폐교되었는데 상안, 태기분교, 창봉, 석화, 명신, 영교, 광동분교는 매각되었고 교육청 관리대상학교는 성동, 덕고, 덕원, 용둔, 가천, 상대, 월현, 부곡, 매화, 조항, 현천, 금평, 봉덕, 가곡, 상창, 신흥, 공명, 광덕, 금대, 물안, 옥인, 압곡분교로서 대부분 임대를 주고 있으며 교육청에서 관리하고 있는데 다음과 같다. <sup>12)</sup>

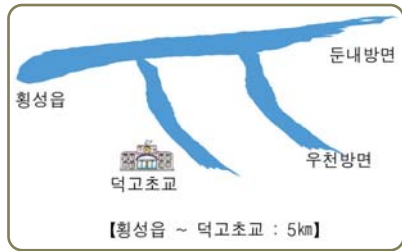
12) 강원도 교육청, 『폐교재산 활용안내』, 2012

## ▶▶▶ 덕고초등학교 ◀◀◀ (2012년 매각됨)

- 가. 위치 : 강원도 횡성군 횡성읍 정암리 454번지  
 나. 교훈 : 바른마음과 바른 행동으로 최선을 다하는 어린이  
 라. 연혁 :

### 일반현황

- 소재지 : 강원도 횡성군 횡성읍 정암리 454번지
- 학교설립 : 1947. 04. 10. 창립초등학교 덕고분교로 인가  
1949. 05. 10. 덕고국민학교로 개교
- 학교폐지 : 2009. 03. 01. 폐교(57회 1540명 졸업)



### 재산현황

- 토 지 : 4필지 11,3342m<sup>2</sup>
- 건 물 : 교사건물 - 1동 563.01m<sup>2</sup>  
부속건물 - 6동 239.53m<sup>2</sup>

### 관리현황

- 임대기간 : 2009. 03. 18 ~ 2014. 03. 17(5년)
- 임대목적 : 농촌관광체험학습장
- 임대료 : 연간 7,401천원

### 지역특성

- 주 산 물 : 옥수수, 고추, 복분자 등 발작물 및 일부농가 한우사육지
- 주변여건 : 치악산국립공원, 덕고산(528m)인접으로 휴양지의 전망이 높음
- 특이사항 : 새말 - 원주간 도로변에 인접함.

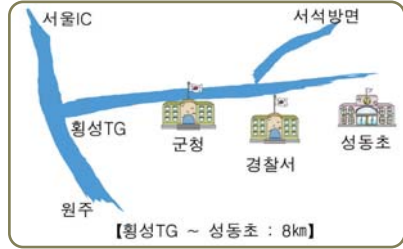
### 활용가능용도

- 농촌관광체험학습장, 친환경농산물 생산판매, 지역주민 복지시설 사용등

## ▶▶▶ 성동초등학교 ◀◀◀

### 일반현황

- 소 재 지 : 강원도 횡성군 횡성읍 옥동리 177 번지
- 학교설립 : 1946. 04. 01. 횡성국민학교 부설 옥동분교장 인가  
1949. 05. 10. 성동국민학교로 개교
- 학교폐지 : 1999. 09. 01. 폐교(48회 1,648명 졸업)



### 재산현황

- 토 지 : 4필지 9,483㎡
- 건 물 : 교사건물 - 2동 735.51㎡(단층 8실)  
부속건물 - 5동 134.61㎡

### 관리현황

- 임대기간 : 2007. 10. 08 ~ 2012. 10. 07 (5년)
- 임대목적 : 향토민속박물관
- 임 대 료 : 연간 6,886천원

### 지역특성

- 주 산 물 : 옥수수, 채소 등 밭작물 및 수도작 재배 와 일부농가 한우사육 지역
- 주변여건 : 횡성먹거리단지, 덕고산(528m)의 인접으로 휴양지로서의 전망이 높음
- 특이사항 : 지방유형재 자료 제17호 운암정, 섬강 유원지, 축협사료공장 인근지역

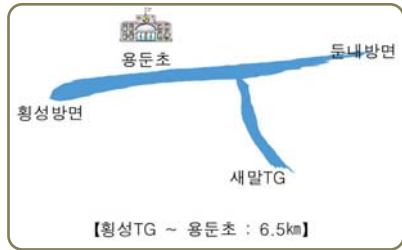
### 활용가능용도

- 전시 유물관람, 전통놀이 문화체험 (투호, 널뛰기, 떡메치기 등), 소규모 농사체험

## ▶▶▶ 용둔초등학교 ◀◀◀

### 일반현황

- 소재지 : 강원도 횡성군 우천면 용둔리 75 - 2번지
- 학교설립 : 1937. 05. 13. 정금국민학교 하산전간이학교 인가  
1937. 10. 19. 하산전 간이학교 개교  
1944. 05. 20. 용둔국민학교 승격
- 학교폐지 : 1996. 03. 01. 폐교(48회 1,552명 졸업)



### 재산현황

- 토 지 : 3필지 9,364㎡
- 건 물 : 교사건물 - 2동 591.91㎡(단층 6실)  
부속건물 - 5동 145.13㎡

### 관리현황

- 임대기간 : 2010. 9. 20 ~ 2012. 9. 19(2년)
- 임대목적 : 한얼문예박물관
- 임대료 : 연간 5,648천원

### 지역특성

- 주 산 물 : 고추, 옥수수, 채소 등 발작물 및 수도작 재배와 일부 한우사육 지역
- 주변여건 : 치악산국립공원, 한우프라자, 강원참살인점으로 소득증대에 기대효과
- 특이사항 : 영동고속도로 새말TG 인근 네벨란드 참전비와 한우육류 상설매장운영

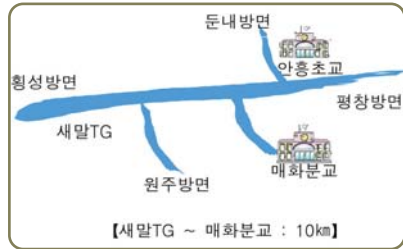
### 활용가능용도

- 문화체험장, 지역특산물 판매시설, 마을주민 복리공간, 문화유산관람 및 공연장

## ▶▶▶ 매화분교장 ◀◀◀

### 일반현황

- 소 재 지 : 강원도 횡성군 안흥면 안흥리 908번지
- 학교설립 : 1968. 12. 05. 안흥국민학교 매화분교 설치인가  
1969. 03. 01. 안흥국민학교 매화분교 개교
- 학교폐지 : 1989. 03. 01. 폐교(15회 178명 졸업)



### 재산현황

- 토 지 : 4필지 8,609㎡
- 건 물 : 노후로 건물철거

### 관리현황

- 임대기간 : 2011. 07. 25 ~ 2016. 07. 24(5년)
- 임대목적 : 오토캠핑장
- 임 대 료 : 연간 8,250천원

### 지역특성

- 주 산 물 : 옥수수, 고랭지채소 등 발작물 및 일부농가 한우사육 지역
- 주변여건 : 매화산등산로, 안흥찐빵마을, 코레스코, 인접 학교인근에 주택이 없음
- 특이사항 : 새말 - 영월 주천간 도로변에 인접함.

### 활용가능용도

- 오토캠핑장, 농경지(목초재배), 장류 숙성장소 등

## ▶▶▶ 상대분교장 ◀◀◀

### 일반현황

- 소재지 : 강원도 횡성군 안흥면 지구리 139 번지
- 학교설립 : 1964. 12. 21. 안흥국민학교 상대분교 인가  
1965. 03. 05. 안흥초등학교 상대분교 개교
- 학교폐지 : 1992. 03. 01. 폐교(14회 187명 졸업)



### 재산현황

- 토 지 : 2필지 4,971㎡
- 건 물 : 건물노후로 철거

### 관리현황

- 임대기간 : 2009. 01. 06 ~ 2014. 01. 05 (5년)
- 임대목적 : 장비주정차
- 임대료 : 연간 2,200천원

### 지역특성

- 주 산 물 : 약초, 콩, 옥수수, 채소 등 밭작물 및 육우소사육 지역
- 주변여건 : 산간오지의 학교로서 산과계곡으로 형성되어있음
- 특이사항 : 안흥 전빵마을 인근지에 위치함.

### 활용가능용도

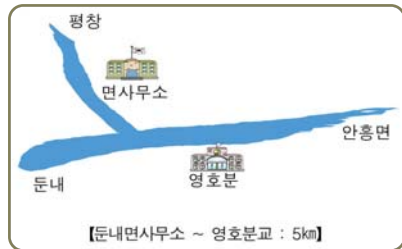
- 장비주정차, 지역주민 체육공간, 농산물판매



## ▶▶▶ 영호분교장 ◀◀◀

### 일반현황

- 소 재 지 : 강원도 횡성군 둔내면 영랑리 363번지
- 학교설립 : 1947. 11. 01. 현천국민학교 영랑분교장 인가  
1953. 03. 25. 영호국민학교 인가  
1953. 04. 17. 영호국민학교 개교
- 학교폐지 : 2008. 03. 01. 폐교(47회 933명 졸업)



### 재산현황

- 토 지 : 1필지 14,437㎡
- 건 물 : 교사건물 - 1동 328.32㎡(단층 3.5실)  
부속건물 - 2동 32.55㎡

### 관리현황

- 임대기간 : 2008. 04. 04 - 2013. 04. 03(5년)
- 임대목적 : 마을주민복지증진
- 임 대 료 : 연간 5,195천원

### 지역특성

- 주 산 물 : 수도작(친환경 오리쌀), 고랭지채소 등 (양채, 토마토)
- 주변여건 : 안흥편뽕마을, 성우리조트, 태기산, 태종대,
- 특이사항 : 태기산 - 안흥 - 강림 - 영월 수주 간 도로변에 인접함.

### 활용가능용도

- 농촌바로알기 생태체험, 친환경 농산물(쌀, 채소) 판매, 송인석 선생 한학배움 교실

## ▶▶▶ 조항분교장 ◀◀◀

### 일반현황

- 소재지 : 강원도 횡성군 둔내면 조항리 566 - 2 번지
- 학교설립 : 1953. 09. 30. 영호국민학교 조항분교장 설립인가  
1957. 02. 25. 조항국민학교 설립인가  
1984. 03. 01. 조항분교장 격하
- 학교폐지 : 1999. 09. 01. 폐교(32회 681명 졸업)



### 재산현황

- 토 지 : 3필지 9,732㎡
- 건 물 : 교사건물 - 1동 253.89㎡(단층 3실)  
부속건물 - 3동 89.25㎡

### 관리현황

- 임대기간 : 2007. 2. 14 ~ 2012. 2. 13(5년)
- 임대목적 : 지역주민 문화공간
- 임 대 료 : 연간 2,558천원

### 지역특성

- 주 산 물 : 고랭지채소(양상추, 부로크리, 양배추 등)재배,  
일부 느타리 버섯재배지역
- 주변여건 : 오스타골프장, 현대성우리조트에 근접 지역경제에 소득원이 기대됨
- 특이사항 : 새 농촌 건설 시범우수마을

### 활용가능용도

- 우리농산물 판매장, 마을주민 복리 공간, 소규모가족단위 민박 체육활동가능

## ▶▶▶ 현천초등학교 ◀◀◀

### 일반현황

- 소 재 지 : 강원도 횡성군 둔내면 현천리 1103 번지
- 학교설립 : 1942. 04. 13. 현천국민학교 설립 인가  
1942. 05. 12. 현천초등학교 개교
- 학교폐지 : 1999. 03. 01. 폐교(53회 2,480명 졸업)



### 재산현황

- 토 지 : 1필지 15,530㎡
- 건 물 : 교사건물 - 1동 1,145.18㎡(2층 11실)

### 관리현황

- 임대기간 : 미활용 폐교
- 임대목적 :
- 임 대 료 :

### 지역특성

- 주 산 물 : 더덕, 감자, 고냉지채소 등 밭작물 및 수도작 재배, 한우사육 지역
- 주변여건 : 성우리조트, 창태산휴양지, 홀로세생태학교가 소재 휴양지로 기대효과
- 특이사항 : 원주 - 강릉 간 영동고속도 둔내 TG에서 3K지점 인접학교

### 활용가능용도

- 농경지 재배, 농산물 판매, 목초 재배 등

## ▶▶▶ 금평분교장 ◀◀◀

### 일반현황

- 소재지 : 강원도 횡성군 청일면 춘당리 216-1번지
- 학교설립 : 1964. 12. 24. 청일국민학교 사곡분교 설립인가  
1970. 12. 31. 금평국민학교로 승격  
1989. 03. 01. 청일국민학교 금평분교장 격하
- 학교폐지 : 2000. 03. 01. 폐교(26회 386명 졸업)



### 재산현황

- 토 지 : 5필지 9,237㎡
- 건 물 : 교사건물 - 1동 385.96㎡(단층 4실)  
부속건물 - 6동 293.83㎡

### 관리현황

- 임대기간 : 2008. 02. 22 ~ 2013. 02. 21(5년)
- 임대목적 : 주민소득 복지증진
- 임대료 : 연간 4,062천원

### 지역특성

- 주 산 물 : 고추, 옥수수, 채소 등 발작물 및 일부 수도작 재배 지역
- 주변여건 : 운문산(980m), 봉복산(1,022m)등산로, 주말농원의 인접소득효과 기대됨
- 특이사항 : 강원도지방 유형 문화재 60호 신대리 3층 석탑이 인근지에 있음

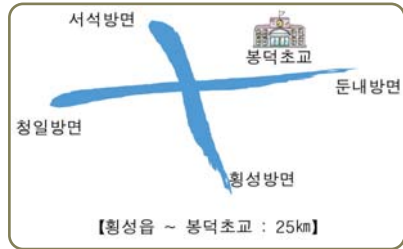
### 활용가능용도

- 청소년 체험학습 및 수련 시설, 농산물 판매, 지역주민 복리 및 체육 공간 활용

## ▶▶▶ 봉덕초등학교 ◀◀◀

### 일반현황

- 소 재 지 : 강원도 횡성군 청일면 갑천리 360 번지
- 학교설립 : 1946. 11. 12. 봉덕국민학교 설립 인가  
1946. 11. 12. 봉덕초등학교 개교
- 학교폐지 : 2005. 03. 01. 폐교(55회 2,419명 졸업)



### 재산현황

- 토 지 : 3필지 15,210㎡
- 건 물 : 교사건물 - 1동 852.96㎡(2층 10실)  
부속건물 - 8동 249.08㎡

### 관리현황

- 임대기간 : 2008. 04. 11 ~ 2013. 04. 10(5년)
- 임대목적 : 주민복지증진
- 임 대 료 : 연간 6,182천원

### 지역특성

- 주 산 물 : 더덕, 옥수수, 채소 등 발작물 및 수도작 재배, 한우사육 지역
- 주변여건 : 현대성우리조트, 청일관광농원, 봉복사와 인접 외지인유치로소득증가
- 특이사항 : 강원도 지정 문화재 60호 신대리 3층석탑의 유형물이 인근에 소재함

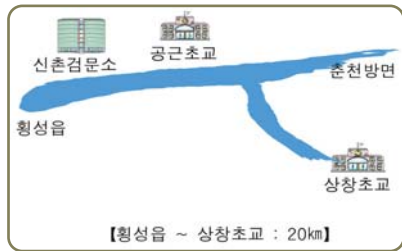
### 활용가능용도

- 청소년 체험학습 및 수련 시설, 농산물 판매, 지역주민 체육시설활용 등

## ▶▶▶ 상창초등학교 ◀◀◀

### 일반현황

- 소재지 : 강원도 횡성군 공근면 부창리 208-5번지
- 학교설립 : 1941. 04. 01. 가곡국민학교 부설간이학교 인가  
1949. 03. 20. 상창국민학교로 개교
- 학교폐지 : 2009. 03. 01. 폐교(60회 1388명 졸업)



### 재산현황

- 토 지 : 3필지 6,944㎡
- 건 물 : 교사건물 - 1동 769㎡  
부속건물 - 6동 237.73㎡

### 관리현황

- 임대기간 : 2009. 09. 03 ~ 2014. 09. 02(5년)
- 임대목적 : 자연건강 생명과학체험 학습의장
- 임대료 : 연간 26,034천원

### 지역특성

- 주 산 물 : 옥수수, 고랭지채소 등 밭작물 및 일부농가 한우사육 지역
- 주변여건 : 관광종합사격장(스포랜드), 석불좌상, 삼층석탑이 소재하고 있음
- 특이사항 : 자연건강 생명과학체험 학습의장, 자연생태 과학캠프, 자연과학 미술캠프

### 활용가능용도

- 농경지 재매, 농산물 판매, 목초 재매 등

## ▶▶▶ 신흥분교장 ◀◀◀

### 일반현황

- 소 재 지 : 강원도 횡성군 공근면 어둔리 171-1 번지
- 학교설립 : 1949. 10. 01. 상창국민학교 어둔분교장 설립인가  
1953. 03. 05. 신흥국민학교로 승격  
1982. 03. 01. 상창초등학교 신흥분교장 격하
- 학교폐지 : 1995. 03. 01. 폐교(40회 341명 졸업)



### 재산현황

- 토 지 : 3필지 15,210㎡ 5필지 7,281㎡
- 건 물 : 교사건물 - 2동 344.06㎡(단층 4실)  
부속건물 - 2동 138.60㎡

### 관리현황

- 임대기간 : 2008. 01. 01 ~ 2012. 12. 31(5년)
- 임대목적 : 마을주민 복지공간
- 임 대 료 : 연간 3,542천원

### 지역특성

- 주 산 물 : 고추, 옥수수, 채소 등 발작물 및 수도작 일부 재배 지역
- 주변여건 : 오음산이 근접 휴양지로 활용되고, 장승모도자연연구원이 소재하고 있음
- 특이사항 : 중앙고속도로 원주 - 춘천 간 도로에 인접

### 활용가능용도

- 소규모 수련시설, 농산물 직거래판매, 지역주민 복지 공간, SK 자매사 연수교육장

## ▶▶▶ 금대분교장 ◀◀◀

### 일반현황

- 소재지 : 강원도 횡성군 서원면 금대리 204 -10 번지
- 학교설립 : 1946. 11. 13. 금대국민학교 설립인가  
1946. 12. 21. 금대국민학교 개교  
1983. 03. 01. 유현국민학교 금대분교장 격하
- 학교폐지 : 2002. 03. 01. 폐교(48회 585명 졸업)



### 재산현황

- 토 지 : 1필지 15,359㎡
- 건 물 : 교사건물 - 1동 303.05㎡(단층 3실)  
부속건물 - 3동 82.98㎡

### 관리현황

- 임대기간 : 2008. 10. 26 ~ 2013. 10. 25(5년)
- 임대목적 : 귀농학교
- 임대료 : 연간 5,829천원

### 지역특성

- 주 산 물 : 더덕, 옥수수, 채소 등 발작물 재배, 일부 한우사육 지역
- 주변여건 : 한솔오크벨리, 동서울레스파아등 인접으로 외지인유치로 농가소득증가
- 특이사항 : 강원도 지정 유형문화재 69호 풍수원 성당이 인근에 위치함

### 활용가능용도

- 농사 생태학습 체험 및 수련 시설, 지역주민복지 시설, 한옥가옥 연수장 활용



## ▶▶▶ 물안분교장 ◀◀◀

### 일반현황

- 소 재 지 : 강원도 횡성군 서원면 석화리 719번지
- 학교설립 : 1946. 01. 20. 서원국민학교 물안분교장 설립 인가  
1947. 03. 01. 물안국민학교로 승격  
1984. 03. 01. 서원국민학교 물안분교장 격하
- 학교폐지 : 1995. 03. 01. 폐교(43회 420명 졸업)



### 재산현황

- 토 지 : 1필지 3,746㎡
- 건 물 : 교사건물 - 1동 260.77㎡(단층 3실)  
부속건물 - 1동 22,50㎡

### 관리현황

- 임대기간 : 미활용 폐교
- 임대목적 :
- 임 대 료 :

### 지역특성

- 주 산 물 : 고추, 옥수수, 채소 등 발작물 및 일부수도작 재배 지역
- 주변여건 : 한솔오크벨리, 동서울레피아 등스포츠인구 주변확대로 지역경제기대됨
- 특이사항 : 강원도 지정 지방문화재 69호 풍수원 상당 인접

### 활용가능용도

- 가족및 모임단체 수련시설, 농산물 직거래판매, 지역주민 문화 공간 활용 등

## ▶▶▶ 옥인분교장 ◀◀◀

### 일반현황

- 소 재 지 : 강원도 횡성군 서원면 옥계리 488 번지
- 학교설립 : 1953. 03. 04. 서원국민학교 옥인분교장 인가  
1954. 03. 27. 옥인국민학교 승격  
1985. 03. 01. 서원초등학교 옥인분교장 격하
- 학교폐지 : 1994. 03. 01. 폐교(35회 646명 졸업)



### 재산현황

- 토 지 : 3필지 12,225㎡
- 건 물 : 교사건물-1동 283.68㎡(단층 4실)  
부속건물- 4동 125㎡

### 관리현황

- 임대기간 : 횡성교육지원청 자체운영
- 임대목적 : 횡성학생 야영장
- 임 대 료 :

### 지역특성

- 주 산 물 : 고추, 옥수수, 채소 등 발작물 재배, 한우사육 지역
- 주변여건 : 한솔오크벨리, 동서울레스피아, 석회수련원 인접외지인유입소득증대
- 특이사항 : 강원지방 문화재 69호 풍수원 성당이 인근에 위치함

### 활용가능용도

- 청소년야영체험학습 및 수련 시설, 교육가족 심신휴양, 지역주민 문화공간 활용 등

## ▶▶▶ 가천초등학교 ◀◀◀

### 일반현황

- 소 재 지 : 강원도 횡성군 강림면 강림리 212 번지
- 학교설립 : 1964. 01. 20. 강림국민학교 가천분교장 인가  
1968. 03. 01. 가천국민학교로 승격
- 학교폐지 : 1994. 03. 01. 폐교 (24회 643명 졸업)



### 재산현황

- 토 지 : 3필지 9,827㎡
- 건 물 : 교사건물 - 1동 260,30㎡(단층 3실)  
부속건물 - 5동 126,14㎡

### 관 리 현 황

- 임대기간 : 2008. 4. 24 ~ 2013. 4. 23 (5년)
- 임대목적 : 한국문화교육원
- 임 대 료 : 연간 1,196천원

### 지 역 특 성

- 주 산 물 : 더덕, 옥수수, 고랭지채소 등 발작물 및 수도작 재배와 한우사육 지역
- 주변여건 : 치악산국립공원, 안흥 전뎡마을의 근접으로 지역경제소득 전망이 높음
- 특이사항 : 강원도 지정 문화재 16호 태종대가 위치하고 있으며,  
삼형제바위 인접

### 활용가능용도

- 청소년 체험학습 및 수련 시설, 농산물 판매, 지역주민 복지등

## ▶▶▶ 부곡분교장 ◀◀◀

### 일반현황

- 소재지 : 강원도 횡성군 강림면 부곡리 617 번지
- 학교설립 : 1947. 03. 19. 강림국민학교 무례분교 설립 인가  
1952. 02. 09. 부곡국민학교 승격  
1989. 03. 01. 강림국민학교 부곡분교장 격하
- 학교폐지 : 2011. 03. 01. 폐교(77회 872명 졸업)



### 재산현황

- 토 지 : 6필지 9,169㎡
- 건 물 : 교사건물-1동 329.38㎡(3실)  
부속건물-3동 159.36㎡

### 관 리 현 황

- 임대기간 : 2011. 3. 25 ~ 2016. 3. 24(5년)
- 임대목적 : 농촌관광 휴양단지 조성사업
- 임대료 : 연간 2,284천원

### 지 역 특 성

- 주 산 물 : 더덕, 감자, 고냉지채소 등 발작물 및 수도작 재배, 한우사육 지역
- 주변여건 : 치악산국립공원, 천문대, 강림소수력발전소 인접관광지로 기대효과
- 특이사항 : 강원도 지정 문화재 16호 태종대가 인접지에 위치

### 활용가능용도

- 농촌체험활동 및 수련시설, 농산물 판매, 농산물 판매, 지역주민 복지시설 등

## ▶▶▶ 월현분교장 ◀◀◀

### 일반현황

- 소 재 지 : 강원도 횡성군 강림면 월현리 1316 - 1 번지
- 학교설립 : 1946. 12. 19. 강림국민학교 월현분교장 인가  
1950. 01. 04. 월현국민학교 승격  
1992. 03. 01. 강림국민학교 월현분교장 격하
- 학교폐지 : 1995. 03. 01. 폐교(42회 1,031명 졸업)



### 재산현황

- 토 지 : 7필지 7,547㎡
- 건 물 : 교사건물 - 2동 430.35㎡(단층 4실)  
부속건물 - 4동 272.85㎡

### 관 리 현 황

- 임대기간 : 2010. 9. 13. ~ 2015. 9. 12(5년)
- 임대목적 : 농산물가공 및 농촌체험 프로그램
- 임 대 료 : 연간 11,618천원

### 지 역 특 성

- 주 산 물 : 감자, 옥수수, 고랭지채소, 더덕 등 밭작물 재배 지역
- 주변여건 : 치악산국립공원, 천문인마을, 강림소수력발전소인접관광지로 기대효과
- 특이사항 : 강원도 지정 문화재 16호 태종대가 인접지에 위치

### 활용가능용도

- 유기농 농산물 · 토속장류 판매, 마을주민 복리 공간, 테마관광 및 체험학습장

## VI. 비 정규학교

### 1. 화성 고등공민학교

- (1) 인가일자 : 1966. 3. 8
- (2) 설립위치: 강원도 횡성군 공근면 부창리 503번지
- (3) 학급수: 1학급
- (4) 학급정원 : 50명
- (5) 졸업생수 : 155명 졸업 (1967. 2. 18 ~ 1974. 1. 15)

### 2. 시온중학교

1960년대 재건중학교가 설립 될 무렵 횡성군청 제2청사, 현 장애인 복지센터 자리에 종교단체가 설립한 시온중학교가 있었다. 가난하여 정규 중학교에 다닐수 없어 배움에 목마른 청소년들에게는 희망의 빛이었다.

몇 년간 운영되던 시온 중학교는 문을 닫았고 지금 그 자료를 찾을 길이 없다.

### 3. 재건중학교<sup>13)</sup>

1960년대에는 초등학교를 졸업하고 중학교에 진학하는 학생이 많지 않았다. 당시는 중학교가 의무교육이 아니니 학비 조달이 어려웠기 때문이다. 보리고개라는 말이 있듯이 세끼 끼니 해결하기도 어려워 가난을 숙명처럼 받아들이던 시절이니 당장 밥먹고 사는 일이 급선무였다.

5·16후 재건국민운동 본부가 발족되었고 마을금고 운영과 재건중학교 설립 운영(1962년)이 이 산하에서 사업의 하나로 전개되었다. 횡성 재건중학교는 중학교 3년과정을 2년으로 압축하여 학사일정이 짜여졌으며 학교의 위치는 지금의 화성목욕탕 (당시는 군청 소유 건물) 자리였다.

13) 조태진 전 횡성군수 자료제공

학생은 학년 당 30~40명이었으며 7, 8명의 지역 자원 봉사 선생님들이 열정을 갖고 지도에 임하였는데 조태진(국어), 윤만복(사회), 김용순(음악), 박영국(영어), 석봉우(수학), 이규이(수학), 함형구(역사) 같은 분들이었다.

조태진(전횡성군수)는 1964년 육군대위를 예편하여 1965년 횡성군재건국민운동본부 간사(교사를 겸함), 그 후 사무장 업무를 맡았으며 보수는 거의 없었으며 군청의 신문 판매대금 이익금에서 약간이 지급되었다.

누구 할 것 없이 어려웠던 시절이라 가난 때문에 공부를 가르칠 수 없었던 부모님의 심정, 중학교에 진학하여 마음껏 공부하고 싶었던 어린 자녀들 마음도 아팠을 것이다.

당시의 재건중학교는 정규 중학교 과정은 아니지만 향학열에 불탔던 어린 학생들에게는 빛이며 희망이었다. 1971년 폐교되기까지 600여명의 졸업생들은 높은 향학열과 굳센 생활력으로 본인은 물론 국가와 지역사회 발전에도 큰 역할을 하였다.

### 재건중학교 교가 (유달영 작사 작곡)

우리들은 자라나는 푸른 숲이라  
하늘의 흰구름을 만지려는 젊은 꿈  
그 꿈을 담백 안고 우거지는 숲이라  
배우면서 일하고 일하면서 배우자  
온 누리 갈피 갈피 밝게 비칠 우리들





원내는 재건중학교 교사를 재직하던 조태진 전군수



재건중학교 졸업사진 (모자쓰신분 당시 교사였던 조태진 전군수)



## VII. 교훈 · 교가

학교마다 그 학교만의 교육풍토가 담겨있는 교훈 교가가 있으며 학교의 전통과 교육목표도 그 속에 함축되어 있다. 학교를 둘러싼 자연과 인간의 조화와 향토애, 희망, 지향하고 추구하여야 할 학생 집단과 개개인의 가치와 덕목들이 담겨 있다. 그리고 성취하여야 할 인간상, 나라와 고장의 희망인 새싹들의 기대되는 미래의 상이, 교훈 · 교가에 포함, 비전이 제시되어있어 그 내용을 고찰해 보는 것은 의미있는 일이라 하겠다.

### 1. 교훈

초등학교의 교훈은 올바름(참됨), 튼튼함, 지혜(슬기로우), 굳셈, 사랑, 착함, 성실함, 실력배양 등이 내포되어 있는 몇 개의 단어들 이 결합된 문장으로 제시되고 있다. 그리고 ~ 어린이라고 기술한 학교가 대부분이며 ~계 라고 기술한 학교는 세 곳이다. 학교 교육의 궁극적인 지향점이 같으므로 교훈내용도 특이한 점 보다는 유사점이 많다

중고등학교는 교훈으로 대부분 성실, 근면, 협동, 정직, 창조 등의 단어로 제시되어 있으며 민족사관 고등학교는 긴 문장으로 지향점을 구체적으로 기술하고 있다.

#### (1) 초등학교

- 횡성 - 올바르고 튼튼하며 지혜로운 어린이
- 성북 - 바른 마음과 튼튼한 몸으로 슬기롭게 행동하는 어린이
- 성남 - 바르고 굳세며 슬기롭게
- 창립 - 꿈과 슬기를 배우고 서로 사랑하며 튼튼하게 자라자
- 우천 - 지혜롭고 바르며 건강한 어린이

- 용돈 - 고운말쓰기, 착한일 먼저 하기, 인사 잘 하기
- 정금 - 착하고 슬기롭고 튼튼하게
- 안홍 - 참되고 슬기로우며 굳세게 자라는 어린이
- 강림 - 성실하고 튼튼하며 지혜로운 어린이
- 둔내 - 바른 마음 튼튼한 몸 슬기로운 어린이
- 갑천 - 큰 꿈을 품고 깊이 생각하며 바르게 행동하는 어린이
- 청일 - 바르게 행동하고 새롭게 생각하며 실력을 갖춘 어린이
- 춘당 - 작지만 큰힘으로 미래를 준비하는 지혜로운 어린이
- 공근 - 바르고, 건강하고 슬기롭게
- 상창 - 참되게 비우고 굳세게 익혀서 나라 기둥되자
- 수백 - 바르고 건강하며 미래를 준비하는 슬기로운 어린이
- 서원 - 바르고 굳세며 슬기로운 어린이
- 유현 - 바르고 건강하며 슬기로운 어린이
- 당평 - 배움과 나눔이 있는 행복한 학교

## (2) 중학교

- 횡성중학교 - 성실 · 근면 · 협동
- 우천중학교 - 성실 · 협동
- 안홍중학교 - 참되고 슬기롭고 부지런하며 서로 돕자
- 강림중학교 - 근면 · 정직 · 성실
- 둔내중학교 - 성실
- 갑천중학교 - 스스로 참되고 슬기롭자
- 청일중학교 - 성실 · 근면 · 협동
- 공근중학교 - 성실 · 협동
- 서원중학교 - 성실 · 창조 · 협동
- 대동여자중학교 - 근면 · 성실 · 정직

### (3) 고등학교

- 횡성고등학교 - 성실 · 근면 · 협동
- 횡성여자고등학교 - 슬기롭고 아름답게
- 안흥고등학교 - 참되고 슬기롭고 부지런하며 서로 돕자
- 둔내고등학교 - 성실(정성스럽고 참되어 거짓이 없으며 진실로 자신에게 충성을 기하는 것으로 남에게도 성의를 다하는 것)
- 갑천고등학교 - 스스로 참되고 슬기롭게
- 민족사관 고등학교 - 민족 주체성 교육으로 출세하기를 위한 공부를 하지 말고 학문을 위한 공부를 하자.

출세를 위한 진로를 택하지 말고 소질과 적성에 맞는 진로를 택하자.

이것이 진정한 나의 행복이고 내일의 밝은 조국이다.

## 2. 교가

교가의 작사 작곡은 해당분야 전문가에 의뢰해 만들어진 학교도 있지만 초등학교의 경우는 재직한 교장이나 교사에 의해 작사, 작곡된 교가가 대부분이다. 광복후 급조된 어느 학교의 교가는 일본군국주의 군가의 곡에 가사를 만들어 붙여 몇 십년간을 사용하다 문제를 발견 고쳐진 일도 있었다. 비전을 제시하는 중요성에 비해 가다듬을 필요성이 있는 교가도 있으나 학교 역사만큼이나 오랜 기간 불리위오며 2세들의 꿈을 키워 온 긍정적인 역할을 해 왔다. 교가에는 해당 학교의 지역환경, 역사, 기대되는 역할, 기대되는 인간상이 나타나 있다. 횡성지역 학교 교가에 나타난 산 이름은 덕고산(청일에 있으며, 횡성읍 남산리 뒤의 산도 덕고산이라 함), 태백산맥, 치악산, 매화산, 봉화산, 백두산, 어답산, 독재봉, 칠봉산 매봉산, 금강, 남산(남산리 뒷산, 덕고산이라고도 함), 구릿봉, 운무산, 오음산, 태기산, 국사봉, 주봉산, 송낙봉, 관심산 등 그 학교에 가까이 있는 산이며 백두산, 금강산 등은 그 명산의 정기를 받는 상징성을 갖고 있다. 섬강, 계천, 옥계

천, 내청강 등 학교 주변을 흐르는 강도 비유법으로 학생 개개인과 학교의 번영과 발전을 기원하는 의미가 포함되어 있다. 개인과 학교의 발전과 애교, 애향, 애국심을 고취하고 있으며 열심히 배우고 익혀 고장과 나라에 필요한 인간이 될 것을 독려하고 있다. 또한 영원히 학교가 번영하기를 기원하고 있으나 이농으로 인한 농촌 인구의 감소와 저 출산으로 폐교가 늘어나고 있으니 안타까운 일이다. 교가의 끝 소절 ‘그이름도 찬란한 우리공명교’, ‘지키자 우리학교 빛나는 봉덕’, ‘내고장 이룩하는 일꾼이 되어 빛내자 우리학교 우리 화성교’, ‘영원히 빛나리라 우리 덕교교’ 등 학교 구성원들이 작지만 훌륭한 학교를 만들어 살리려고 노력하였지만 학생수의 감소라는 물결을 막을 수 없어 수 많은 학교가 문을 닫은지 오래이며 계속 이러한 현상은 나타나고 있다. 운동 경기를 하면서 응원할 때, 행사시, 집회 때 부르는 교가는 학교구성원의 결집력과 구속력, 자아성취, 자긍심, 끈끈한 연대감을 증대시켜왔다. 자주 부르는 교가는 학창시절 희로애락을 함께하며 앞날의 인생 좌표에 영향을 미쳐왔다. 그러므로 교가는 그 학교의 전통과 교육 비전이 제시 되고 꿈을 키우는 미래 지향적 가치 실현을 위한 독려, 격려의 상징성을 가지고 있어 그 의미가 크다. 따라서 횡성군 내 초중등학교 교가 가사를 살펴보고 어떤 가치 실현의 비전이 담겨있는지 가늠해 볼 수 있다.

## (1) 초등학교

### ❁ 횡성초등학교

1절 덕고산 영킨영기 스며내리고  
 섬강물 맑은 정기 드리어 있는  
 화성벌 푸른 숲은 우리의 도장  
 횡성의 어린이는 날로 새로워

- 2절 우리는 새나라의 대한 어린이  
반만년 빛낸 선열 뜻을 이어서  
민족의 단결함에 이바지하려 씩  
씩한 민주정신 길이빛내자
- 3절 우리는 새나라의 대한 어린이  
삼팔선 가로막힌길 끊어버리고  
국토를 통일함에 이바지하려 튼  
튼한 이내 몸을 더욱 기르자
- 4절 우리는 새나라의 대한 어린이  
삼천만 같은 겨레의 힘을 합하여  
새 문화 창조함에 이바지하려 굳  
건한 참된 학문 힘서배우자

### 성북초등학교

태백의 정기 뺏어 덕고산 뭉쳤고  
섬강물 흘러내려 화성별 살찐 곳  
배우고 또 배워 내일의 일꾼되려  
어린손 서로서로 정답게 잡았다  
들어라 이 소리 불사조의 외침을  
영원히 빛나라 우리의 성북

### 성남초등학교

선생님과 어린이들 한마음 되어  
알뜰하게 가꿔가는 배움의 동산  
우뚝 솟은 덕고산 우러러보며  
우리꿈도 부풀어라 성남 초등교



## ❁ 창림초등학교

1. 치악산 높은 봉에 아침해 뜨고  
푸른들 수 놓은듯 금빛 이룬다.  
곧세게 몸과 마음 같고 닦으니  
이상은 높이 솟고 포부는 크다
2. 동서로 뻗어 가는 교통의 요지  
흐르는 시냇물은 서해로 가네  
이상은 높이 들고 한테 뭉치어  
이웃과 나라위해 이 몸 바친다  
(후렴)  
우리는 이 나라의 배움의 새싹  
그 이름 빛나도다 창림창림교

## ❁ 덕고초등학교

1. 태백산 줄기 뻗어 덕고산 되고  
만년기상 이루어 큰 반석 되니  
이 터에 자리 잡은 생명의 전당  
그 이름도 빛나도다 우리덕고교
2. 굽이쳐 흘러가는 한강상류에  
반만년 역사 아룬 배달의 겨레  
씩씩하게 자라나는 푸른 새싹이  
착하고 아름다운 덕고어린이
3. 넓은 터에 씨 뿌려 열매 거두고  
덕고산 나무심어 큰 나무 되니  
들 갈아 옥 되듯이 힘써 배워서  
영원히 빛내리라 우리 덕고교

### ❁ 성동초등학교

1. 태백산 정기모은 국사봉 아래  
슬기와 사랑으로 뭉쳐진 우리  
배움의 햇불 들고 여기 모였네  
배움의 햇불 들고 여기 모였네  
배우자 부지런히 대한의 아들 딸  
빛내자 우리학교 성동초등학교
2. 설악의 아름다운 정기를 받고  
내고장 빛내려고 태어난 우리  
배움의 햇불 들고 여기 모였네  
배움의 햇불 들고 여기 모였네  
배우자 부지런히 대한의 아들 딸  
빛내자 우리학교 성동국민학교

### ❁ 우천초등학교

매화산 상상봉에 맑은 정기 감들고  
스승의 깊은 정이 피가 되고 살 되어  
자라나는 자유학원 우리 손에 빛나리  
우천의 학우들아 서로 돕고 빛내자

### ❁ 용둔초등학교

태백산 줄기 뺏어 나무들이 자라고  
고요한 분지벌에 시냇물이 흐른다  
산꿍고 물도 맑아 슬기로운 터전에  
출렁이는 햇살처럼 우리들은 배운다.  
아~ 아~ 부지런히 배우는  
아~ 아~ 용둔 어린이



### ❁ 정금초등학교

봉화산 정기어린 옥같은 물이  
골마다 굽이치며 맑게 흐른다.  
별처럼 반짝이는 꿈을 빛내며 여기 모인곳  
꽃피워라 피워 진리의 동산  
아아 슬기로운 정금 어린이

### ❁ 안흥초등학교

1. 산 높고 물 맑은 우리 안흥은  
인재를 기르는 배움의 고장  
부지런히 갈고 닦은 덕과 슬기로  
새 희망 펼쳐가는 안흥 어린이
2. 솔나무 푸르른 안흥 학교는  
우리들의 푸른 꿈 자라나는 곳  
사랑과 성실로 배우고 익혀  
세계로 나아가는 안흥 어린이

### ❁ 강림초등학교

치악산의 푸른새벽 맑은 종소리  
우리들은 지혜로운 어린이라네  
착하고 슬기롭게 튼튼히 자라  
온 누리 밝은 빛을 더해 나가세

### ❁ 둔내초등학교

백두산 힘찬 줄기 이 땅에 서려  
잔잔한 맑은 시내 서해로 가네  
산자수려 나의 고장 아늑한 터에  
그 이름도 정다워라 우리 둔내교



### ❁ 덕성초등학교

태백산 정기어린 태기산 기슭  
찬란한 아침 해 비치는 동산  
슬기와 용기 지닌 영재들 모여 푸른 꿈 키워가는 배움의 터전  
우리는 겨레의 짝 나라의 보배  
그 이름도 장하다 덕성 어린이

### ❁ 감천초등학교

덕고산 맑은 물이 굽어흐르고  
유서 깊은 역사에 빛나는 학원  
지덕을 배양하고 진실을 배워  
유구히 이어가는 우리 감천교  
광명한 등불이 비치고 진리의 종소리 울린다  
씩씩한 건아들 배워서 영광의 면류관 얻으리

### ❁ 당평분교

백두산 뺨어내려 어답산 되고  
외청강 길게 흘러 서해로 가네  
무궁화 향기뿜는 우리 당평교

### ❁ 화성초등학교

1. 어답산 정기받은 화성 옛터에  
아담하게 자리잡은 배움의 전당  
배우고 행하는 씩씩한 기상  
명랑하게 자라나는 화성 어린이
2. 섬강물 굽이치고 양지바른 곳  
희망에찬 새싹들이 여기에 모여  
튼튼하게 자라고 굳세게 배워  
새나라의 기둥되는 화성 어린이



### ❁ 청일초등학교

주봉산 정기 받아 들판이루고  
내청강 길게 흘러 서해로 가네  
새일꾼 길러내는 배움의 전당  
영원히 빛내리라 청일초등교

### ❁ 춘당초등학교

아름다운 산과 내가 둘러 싸이고  
오붓이 자리잡은 우리춘당교  
이 고장 새싹들이 여기에 모여  
보람찬 내일의 희망을 찾자

### ❁ 봉덕초등학교

태백산 정기받은 덕고산 밑에  
장하다 우리학교 배우는 마당  
느긋히 자라나는 높고 넓으리  
지키자 우리학교 빛내자 봉덕

### ❁ 공근초등학교

1절 무궁화 이강산 빛나는 곳에  
하늘에 우뚝 솟은 독재봉 아래  
우리들 어린동무 여기에 모여서  
굳세게 자라난다 우리 공근학교

2절 삼천리 강산 빛나는 곳에  
금계천 맑은 물은 곱게 흐르고  
우리들 어린동무 한집에 모여서  
배움에 빛나도다 우리 공근학교

### ❁ 공명초등학교

아침해가 떠오르는 매봉산 아래

금잔디 포근하게 펼쳐진 곳에  
우리들의 보금자리 이루었으니  
그 이름도 찬란한 우리의 공명교

### ❁ 상창초등학교

송낙봉 관심산에 정기를 타서  
자라나는 귀한 보배 우리 소년은  
상창학교 깃발 밑에 공부를 하며  
이나라 이 겨레에 일꾼이 되자 일꾼이 되자

### ❁ 수백초등학교

칠봉산 바라보며 우뚝 솟은 그 전당  
그 속에서 피어나는 힘찬 정열로  
자유로운 우리 슬기 같고 닦아서  
거룩한 배움터에 답을 세우자  
빛내거라 길이길이 우리 수백교  
빛내거라 길이길이 우리 수백교

### ❁ 서원초등학교

매봉산 솟은 아래 이 좋은 터에  
명량한 우리생활 착한 어린이  
대한의 어린 새싹 자라는 서원  
빛내자 우리학교 서원 어린이

### ❁ 유현초등학교

성지봉 뺀어내린 유현 언덕에  
우뚝이 자리잡은 유현 학교는  
위대한 새일꾼의 배움의 전당  
배워라 튼튼하라 씩씩하여라



## (2) 중학교

### ❁ 횡성중학교

금강에 정기받아 남산은 높고  
섬강은 흘러흘러 굽돌아드네  
횡성중 우리학원 교육의 전당  
동서에 영재 모두 이에 모였네  
한 동산 한 스승께 연마한 몸과 슬기  
한 마음 한 뜻으로 바치자 이 땅에

### ❁ 우천중학교

매화산 기상에서 배우는 의지  
늠름한 그 자세도 교훈아니라  
새세대 바른지식 예와서 닦아  
상아탑에 빛나는 전통세우리  
진리만이 힘일세 애써 배워서  
겨레의 어진일꾼 우천중학교

### ❁ 안흥중학교

매화산 푸른 뒀는 엄연히 솟아  
의리의 상징으로 변치 않는다  
선배님 남긴 이상 온전히 이어  
이나라 잘 받들어 의리에 살자

### ❁ 강림중학교

치악산 서린정기 숲으로 뻗고  
노고소 숨은 전설 앞내로 흘러  
대대로 살찌워 오던 조상의 슬기

오늘에 되살리자 강림중학교  
우리는 향토의 일꾼 문화의 역군  
몽치고 땀흘리며 겨레의 모범

### ❁ 둔내중학교

태백산맥 영마루에 새날은 밝아  
태기산 힘찬 줄기 뻗어내리니  
청운의 높은 뜻을 구가하면서  
자유와 학원을 여기 세웠네  
홍익의 가는 길에 햇불을 들어  
빛내자 온누리에 둔내 중 고교

### ❁ 갑천중학교

구리봉 솟은 정기 받은 이 곳에  
아는 것이 힘이라고 모인 우리들  
스스로 진리를 터득하여서  
새나라의 씩씩한 일꾼이 되자  
피어나는 인재들이 다 모였으니  
더욱더욱 번영하라 갑천 중 고교

### ❁ 청일중학교

금강에 정기받은 운무산 높고  
계천은 흘러흘러 앞뜰로 드네  
여기에 정성모아 세워진 전당  
청일중 우리 학원 영원한 터전  
내일을 비취줄 역군들 함께 날마다 끊임없이 갈고닦아서  
역사를 길이 빛낼 청일중학교



### ❁ 공근중학교

슬기롭다 배움의 길 다지어 터를 닦으니  
줄기차고 미더웁다 오음산 닦아 자라며  
끈기롭고 꿈은 크다 금계천 바다 가듯이  
한결같이 한뜻으로 서로가 힘을 기르자  
아 장하고 의초롭다 해와 달 같이  
온누리 빛내올 공근 공근 중학교

### ❁ 서원중학교

- 1.보아라 매봉산에 뻗친 정기를  
산골짜 맑은 물에 청운의 뜻을  
닦으려 모인 우리 서원의 건아
- 2.띄워라 옥계천에 희망의 배를  
돌바위 황무지에 터를 닦아서  
배우려 뭉친 우리 서원의 건아  
(후렴)  
돌 위에 꽃이피는 우리의 학원  
무궁화 금수강산 삼천리까지  
빛내자 우리학원 서원중학교

### ❁ 대동여자중학교

백두산은 장엄타 우뚝 서 있고 한강수는 흐른다 쉬지 않고서  
화려강산 정기받은 우리 대동은 어두운 세상에 종을 울리네  
애쓰고 땀흘려 모인 정성을 마음에 새겨서 잊지맙시다  
대동은 우리학교 우리 집일세

### (3). 고등학교

#### ❁ **횡성고등학교**

횡성중학교 교가와 같음

(과거 황성중·고등학교는 병설이었으며 그 때 교가가 제정됨)

#### ❁ **횡성여자고등학교**

1. 태기산 정기모아 이룩한 터전 배움과 희망의  
    햇불도 밝다 푸른 꿈 높은 뜻 맑은 마음을  
    가꾸고 가다듬는 보람찬 도장 백합같이 청초한 우리
2. 겨레의 소망을 가슴에 품고 새 시대 새 일꾼이  
    자라나는 곳 예지와 덕성을 함께 익히며  
    참되고 끈은 마음 다지는 동산 백합같이 청초한 우리  
(후렴)  
    횡성여고 영원토록 슬기롭고 아름다워라

#### ❁ **안흥고등학교**

안흥중·고등학교는 병설이므로 중학교 교가와 같음

#### ❁ **둔내고등학교**

둔내중·고등학교는 병설이므로 중학교 교가와 같음

#### ❁ **감천고등학교**

감천중·고등학교는 병설이므로 중학교와 교가가 같음



## ❖ 민족사관고등학교

1. 덕고산 정기뺏어 머문 곳이 어디인가  
깊은물 깊은 생각 소사명지 여기로다  
민족의 힘찬 기상 온누리 떨쳐내어  
대한의 영재들아 하나되어 나아가세
2. 위대한 천년의 혼 오늘 우리 이어받아  
학문을 연마하고 몸과 마음 수련하세  
선진화 국제화의 초석될자 그 누군가  
민족의 지도자로 앞장서서 나아가자  
(후렴)  
우리의 조국사랑 한시라도 잊을건가  
아 아 영원하리 민족사관고등학교



## 참고문헌

- 황성군, '황성군지', 1986.  
황성군, '화성의 옛터', 1996.  
황성문화원, '한말 일제 강점기 신문 기사 속의 황성', 2009황성군, '황성군지', 2001.  
천주교원주교구, '원주교구 30년사', 1995.  
황성문화원, '황성민족운동사', 2003.  
강원도교육위원회, '강원교육사', 1980.  
강원도청, '강원도사', 1996.  
황성국민학교 '개교 80년사', 1992.  
조동걸, 『황성과 3·1운동』, 현대인쇄문화사, 1972.  
강원도 교육청, 『폐교재산 활용 안내』, 2012



2012 향토문화 자료집 (통권 제25호)

## 횡성의 근현대 교육史

발행일 \_ 2012.12.30

발행처 \_ 횡성문화원 ☎ (033) 343-2271

발행인 \_ 김광수

편 저 \_ 박순업

기 획 \_ 홍성진

항공사진 제공 \_ 김광수

디자인 · 제작 \_ 서원기획 ☎ (033) 343-2404

비매품

※이 책은 횡성군의 보조금으로 발간되었습니다.